



Mútua Terrassa

**FETS I
XIFRES
2021**



Jordi Parera
President de MútuaTerrassa



Esteve Picola
Director general de MútuaTerrassa

L'any 2021 estava cridat a ser -tan sols- "l'any de després de la pandèmia". Hom esperava un any de recuperació, de tornada progressiva a la situació anterior, de tornar a agafar ànims; un any per tornar a ajustar la complexa "maquinària" dels sectors sanitari, social i d'assegurances (per citar només aquells sectors amb els que tenim més vinculació). Un any de molta feina, però d'aquella que llueix poc, ja que es tracta de reconstruir allò que el temporal ha malmès. Un any que, si hagués calgut fer una predicció a priori, probablement haguéssim dit que havia de passar sense pena ni glòria.

Res més lluny de la realitat que hem pogut viure. L'any 2021 ha estat marcat per la superació de la fase més aguda de la pandèmia de COVID-19, però també per l'inici de la recuperació econòmica i el fort increment de la inflació a nivell global. De tota manera, aquesta recuperació ha estat incompleta i envoltada d'incerteses. L'activitat econòmica s'ha vist obstaculitzada per les successives onades de la pandèmia, l'aparició d'incidències en les cadenes d'aprovisionaments i el fort repunt de la inflació.

El 2021 ens ha deixat grans i sorprenents imatges d'esdeveniments difícils de preveure, com ara l'assalt al Capitoli dels Estats Units d'Amèrica o l'erupció del volcà Cumbre Vieja a l'illa de La Palma. Al nostre país, ens ha dut un canvi de Govern a Catalunya, i l'indult als presos polítics del procés. L'entorn de MútuaTerrassa ha estat molt marcat per l'aparició de les distintes variants del virus de la COVID-19. Primer la variant Beta, a principis d'any, després la Delta, i l'Òmicron, ja cap a finals del 2021. Tot això combinat amb l'administració a tota la població de les diferents tandes de vacunació de la COVID-19.

Per altra banda, i tal com dèiem abans, els mercats de productes i serveis han estat esvalotats. Dificultats per a l'aprovisionament de determinats productes sanitaris, escassetat de productes fabricats amb derivats del plàstic, i greus dificultats per a l'obtenció d'equipaments que contenen xips; pujada dels preus de l'electricitat, que s'havien mantingut força estables, i que han anat incrementant des de mitjans d'any; tot això amb la corresponent repercussió a les economies domèstiques i als entorns laborals.

El creixement de l'economia de Catalunya i la de l'Estat espanyol es van situar en el 5,8% i el 5,1%, respectivament, per bé que cal recordar que venim d'un any 2020 en el que els creixements van ser negatius.

L'activitat asseguradora de Mútua de Terrassa, s'ha caracteritzat per un creixement de les assegurances de salut en un 3%, per un lleuger creixement de la xifra de primes meritades totals, per uns resultats tècnics i no tècnics molt superiors als dels darrers exercicis, el que ha permès incrementar encara més el patrimoni net i, per tant, seguir situats en unes ràtios de solvència superiors al 500%.

En relació amb l'activitat que desenvolupem per compte del CatSalut, dins la Fundació Assistencial de Mútua de Terrassa, és important assenyalar que s'han acomplert pràcticament tots els objectius i indicadors de qualitat, en tots els centres. S'han pogut seguir reduint -de manera substancial- les llistes d'espera en tots els procediments, proves i visites, llevat de determinats casos concrets. En aquest sentit, la valoració de l'exercici de 2021 ha de ser molt positiva des de tots els punts de vista, si bé ens caldrà seguir monitorant aquests indicadors i millorant tant com sigui possible.

Les activitats d'atenció a la dependència, i de residències de salut mental, dins la Fundació Vallparadís, han continuat la bona recuperació a onades, lligat a l'evolució de la COVID-19 i vinculat als protocols que ha calgut anar aplicant al llarg de l'any. Enguany s'ha consolidat el funcionament de la residència de Poblenou de Barcelona, en la que varem iniciar l'activitat a finals de l'any 2020. Així mateix, s'ha seguit avançant en l'aplicació a tots els centres que gestionem de l'atenció lliure de subjeccions.

Pel que fa a la resta d'empreses vinculades o dependents de MútuaTerrassa, també ha estat un exercici molt positiu en pràcticament totes les activitats i en tots els sentits. Assenyalar que Àptima Centre Clínic ha anat recuperant el volum d'activitat d'abans de la pandèmia, amb la consegüent millora dels resultats. Així com ressaltar que Axioma ha aprofitat l'onada de la necessitat d'equips de protecció individuals reprocessables, que es va posar de manifest amb l'inici de la pandèmia i que s'ha mantingut i incrementat, per oferir-se com una solució provada i consolidada; l'ascens de la sensibilitat ciutadana envers la reducció de residus i la cura del medi ambient ha empès la visualització de les solucions que Axioma aporta com a vàlides i molt necessàries.

Les dades més significatives del Grup MútuaTerrassa consolidat, que inclou les Fundacions creades així com totes les empreses dependents, estan en aquest document de "Fets i xifres 2021" que teniu a les mans. D'elles cal subratllar el resultat de l'exercici, de 17,4 milions d'euros, que es destinen a incrementar la solidesa de l'entitat, així com al desenvolupament de nous projectes, inversions i reposició de tecnologies; el volum total consolidat d'ingressos, de 373 milions d'euros, que ha suposat un creixement en relació a l'exercici anterior de més del 10%; o el patrimoni net consolidat de 155,4 milions d'euros.

Aquests resultats i aquestes dades assolides al llarg de l'any 2021 no haguessin estat possibles sense la implicació dels més de cinc mil professionals que han aportat els seus coneixements i la seva determinació a materialitzar-los, als més de 345.000 assegurats que han dipositat la seva confiança en la nostra Institució, i a les distintes Administracions que han posat en valor la nostra contribució en l'atenció sanitària i social a la ciutadania. Ens seguirem esforçant per ser-ne mereixedors.



Asseguradora

EVOLUCIÓ SECTOR ASSEGUADOR

Durant el 2021, la indústria asseguradora ha seguit avançant amb solvència malgrat la pandèmia causada per la Covid-19 que, durant el 2020, va impactar en el seu creixement a raó de la conseqüent davallada econòmica. De fet, la crisi sanitària ha reforçat encara més la importància de la seguretat i la protecció com a valors essencials per a les persones.

El sector ha mostrat signes de recuperació durant aquest any 2021 després de la pandèmia i de les mesures adoptades per a fer-hi front, però encara no ha recorregut plenament el camí per recuperar tot el terreny perdut. A nivell de facturació, el sector ha crescut un 5% durant el 2021, respecte al 2020, tot i que encara no recupera els nivells anteriors a la pandèmia, sent un 3,6% inferior a la facturació assolida al 2019.

Pel que fa a les assegurances de No Vida, el volum de les primes emeses han augmentat un 3,3% respecte al mateix període de l'exercici 2020, empès principalment per l'evolució positiva dels negocis de multirisks i salut, amb uns creixements del 4,7% i 4,9%, respectivament.

Quant al negoci de Vida, el volum de primes s'ha incrementat un 7,9%, però sent encara un 14,4% inferior a l'assolit al 2019. El volum d'estalvi gestionat mitjançant assegurances de vida també ha augmentat però molt lleugerament, assolint un increment d'un 0,8%.



l'Asseguradora
Mútua Terrassa

Tanmateix, el sector ha preservat els seus nivells de solvència, assolint un 239,7% a tancament de l'exercici 2021, superant amb escreix les exigències que estableix el regulador i situant-lo 2,7 punts per sobre de l'any anterior, mostrant un any més la fortalesa del sector.

Quant a les tendències, el mercat assegurador està vivint una etapa de profunda transformació, marcada principalment pel fenomen de la digitalització. Aquesta tendència s'ha vist impulsada de nou al 2021 a causa de la crisi sanitària de la Covid-19, que ha reforçat la necessitat de les asseguradores de potenciar digitalment els seus canals de distribució per a millorar el compromís dels clients i l'eficàcia de les vendes, oferint un servei ininterromput, una millor experiència i més valor afegit.

En aquest context, el sector s'enfronta a nous reptes com són l'envelliment de la població, el teletreball o la protecció de l'entorn online, els nous models de negoci basats en la predicció i prevenció, en l'ús i sota demanda, que proveeixen empreses basades en la tecnologia (Insurtech).

EVOLUCIÓ MÚTUATERRASSA

A nivell econòmic, com es pot veure en el següent quadre, l'evolució del negoci assegurador de MútuaTerrassa durant el 2021 ha estat en línies generals positiu.

Dades econòmiques	2021	2020	Var 21/20
Primes meritades (*)	11.424	11.395	0,3%
Nombre d'assegurats (**)	345.465	317.840	8,7%
Primes assistència sanitària (*)	6.346	6.162	3%
Sinistralitat Neta No Vida	71,3%	70%	1,3pp
Ràtio combinada No Vida	95,5%	100,3%	-4,8pp
Resultat de l'exercici (abans d'impostos)	1.806.002	815.251	121,5%
Patrimoni Net (*)	75.760	73.758	2,7%

(*) en milers d'euros

(**) exclosos assegurats temporals

Per un costat el volum de primes meritades s'ha situat per sobre dels 11,4 milions d'euros que representa un creixement discret del 0,3%, empès un any més pel bon comportament del ram d'assistència sanitària amb un creixement del 3% respecte l'any anterior.

La sinistralitat neta de No Vida repunta lleugerament 1,3 punts degut principalment a la recuperació de l'activitat sanitària a nivells propers als anteriors a la pandèmia.

En canvi, la ràtio combinat de No Vida millora notablement com a conseqüència de la variació de les provisions del ram de decessos degut als canvis en els tipus d'interès, tot i incloure part de la inversió (100 mil euros) que hem iniciat per a la renovació de la plataforma informàtica de gestió d'assegurances.

Pel que fa als Comptes de Resultats tècnics cal destacar que tant el resultat tècnic de No Vida com el de Vida, mostren xifres positives amb un total de 645 mil euros. Destaca el resultat de No Vida amb 553 mil euros fonamentat també en la variació de la provisió del ram de decessos i en les plusvàlues generades per les vendes d'immobles.

El resultat de l'exercici després d'impostos ha estat molt positiu assolint 1.806 mil euros, quasi un milió d'euros superior al de l'any anterior. Aquesta diferència es deu principalment a l'ajust en la provisió pel deteriorament dels immobles que s'ha realitzat per import de 976 mil euros (resultat no tècnic).

Pel que fa al balanç cal destacar un any més la seva solidesa financera amb una xifra de total Actiu de 120,1 milions d'euros, unes provisions tècniques de 25,1 milions d'euros i un Patrimoni net de 75,7 milions d'euros.

En termes de solvència, destaquem que s'acompleix àmpliament amb els seus requeriments, així com amb els límits de tolerància al risc definits. En aquest sentit, l'Entitat presenta una ràtio de solvència sobre el Capital de Solvència Obligatori i sobre el Capital de Solvència Mínim d'un 572% i d'un 2.288%, respectivament.



Assistencial



ÀREA D'INFLUÈNCIA (primària, inclou Olesa):
272.282 habitants

Procediments terciaris HUMT: Neurocirurgia, Cirurgia Toràtica, Cirurgia General, Hematologia clínica i Hemodinàmia cardíaca.

Unitats suprasectorials Salut Mental MútuaTerrassa: Unitat de Trastorns de l'Espectre Autista, Unitat de Trastorns de la Conducta Alimentària i Unitat de Subaguts

Àrea d'influència > 1.000.000 habitants



MútuaTerrassa
ASSISTENCIAL

ATENCIÓ HOSPITALITZACIÓ

Llits hospitalització aguts (HA)	350
Altes HA	24.193
EM Dies HA	3,8
EMd Dies HA	3,4
Pes Mig GRD APR 36	0.8323
Admissions d'urgències	29,5%
Visites totals (primeres, segones, altres professionals)	493.264
índex reiteració	2,04
Hospital de Dia (Oncologia, Hematologia i polivalent)	21.014
Sessions Rehabilitació	148.887
Gabinets d'Exploració	78.531
Diagnòstic per la imatge	239.319
Urgències totals	99.949
% urgències ingressades	10,8%
Intervencions CMA	10.257
Taxa Substitució Ambulatoria Global	87,0%
Intervencions totals	29.137
Altes hospitalització a domicili	919
EM Dies	8,5
Parts	847

ATENCIÓ PRIMÀRIA

Pacients atesos	322.309
Visites totals	1.810.436
Freqüentació MF	4.4
Freqüentació Pediàtrica	2.7
Urgències	84.688

ATENCIÓ SALUT MENTAL

Llits Hospitalització Subaguts (HSA)	25
Altes HSA	128
EM dies HSA	56,7
Llits Hospitalització Trastorns Espectre Autista (HTEA)	10
Altes Hospitalització Trastorns Espectre Autista	24
EM dies HTEA	116,0
Altes Hospital de Dia TEA	51
Mitjana dies tractament	73,2
Altes Hospital de Dia Adolescents	50
Mitjana dies tractament	77,0
Altes Hospital de Dia Trastorns Alimenció	57
Mitjana dies tractament	27,1
Visites totals SM ambulatoria	109.390

ATENCIÓ DIÀRIA

Activitat per dia	12.689,5
-------------------	----------



MútuaTerrassa

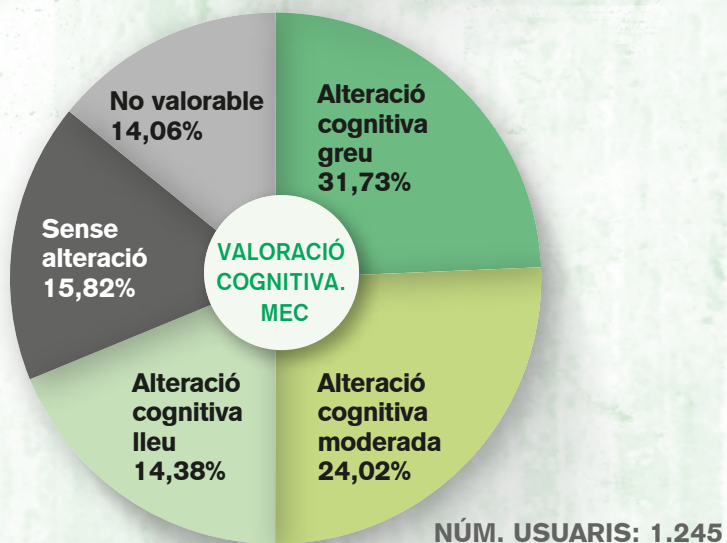
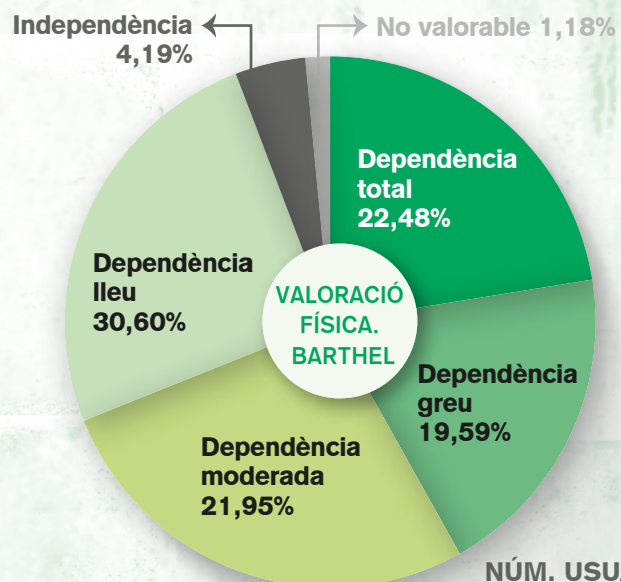


Sociosanitària



Mútua Terrassa
SOCIOSANITÀRIA

VALORACIÓ FUNCIONAL DE L'AUTONOMIA



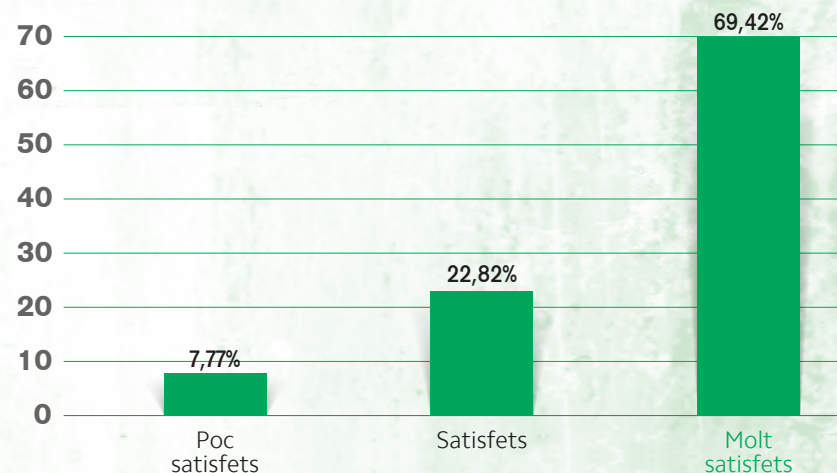
GESTIÓ 23 CENTRES 1.580 PLACES TOTALS

TIPUS D'ATENCIÓ (Residencial i atenció diürna)

	Persones ateses	Llits/places
Atenció a la vellesa	1.236	1.070
Atenció sociosanitària	1.183	159
Atenció discapacitats intel·lectuals	300	286
Atenció salut mental	67	65
TOTAL	2.786	1.580

AVALUACIÓ DE LA QUALITAT PERCEBUDA

Grau de satisfacció dels familiars





Activitats Sanitàries Privades

ÀPTIMA GLOBAL

Llits Hospitalització	50
Altes (Àptima Terrassa + Àptima Sant Cugat)	8.424
Intervencions CMA (Àptima Terrassa + Àptima Sant Cugat)	3.958
Intervencions totals (de les altes)	16.187
Admissions d'urgències	10%
Urgències	17.210
Urgències ingressades Àptima Terrassa	5,4%
Taxa Substitució Global Àptima Terrassa	48,60%
Visites totals (primeres, segones, altres professionals)	211.020
Proves radiològiques	39.306
Resta proves (Gabinetes + proves a consultoris)	69.050



Àptima
Centre Clínic
Mútua Terrassa

CENTRES

ÀPTIMA CENTRE CLÍNIC TERRASSA

Altes	7.134
Intervencions CMA	2.668
Intervencions cirurgia menor ambulatoria	6.864
Intervencions totals	12.955
Parts	561
EM	1,4
EMd	1,3
Pes mig GRD APR 32	0,7263
Visites	140.930
Proves radiològiques	21.881
Resta proves (Gabinets + proves a consultoris)	37.583

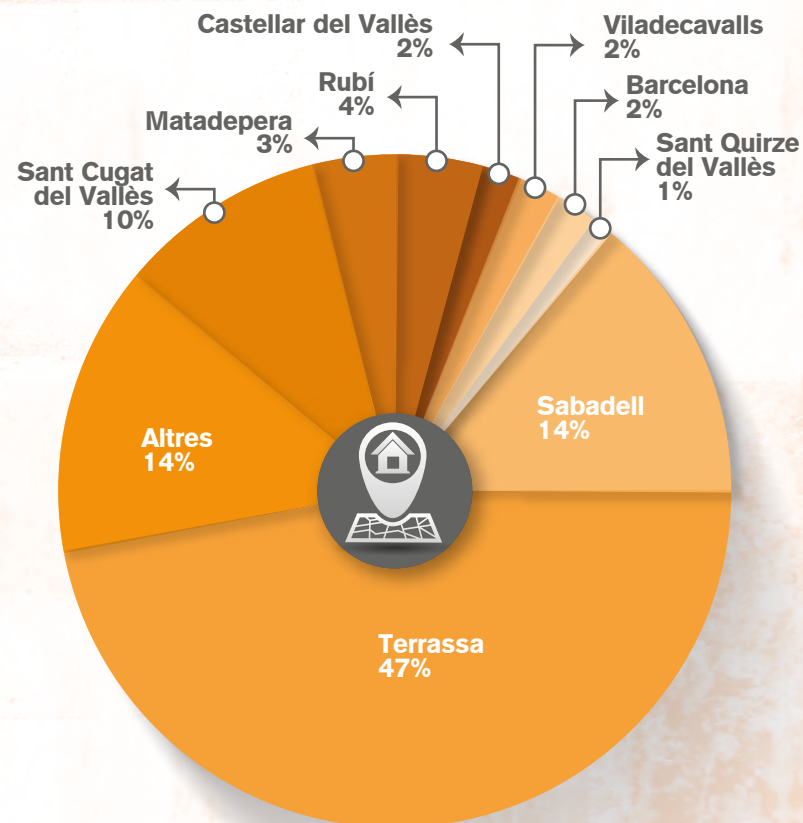
ÀPTIMA CENTRE CLÍNIC SANT CUGAT

Intervencions CMA	1.290
Intervencions cirurgia menor ambulatoria	1.243
Intervenciones totals	2.533
Visites	36.788
Proves radiològiques	12.078
Resta proves (Gabinets + proves a consultoris)	18.555

ÀPTIMA CENTRE CLÍNIC SABADELL

Intervencions cirurgia menor ambulatoria	699
Visites	33.297
Proves radiològiques	5.334
Resta proves (Gabinets + proves a consultoris)	12.912

PROCEDÈNCIA PACIENTS



FACTURACIÓ: 26.636,108 €

**SATISFACCIÓ CLIENTS: NPS ÀPTIMA
CENTRE CLÍNIC GLOBAL 54,28%**



Logística Sanitària



AXIOMA

Solucions Integrals
i Serveis de Suport Sanitari

TÈXTEL SANITARI



Processem 5.000.000 kg./any

- Roba de llit
- Uniformitat
- Bates de Protecció
- Servei Integral

ESTERILITZACIÓ



Tractem 335.000 peces/any | 1.314 peces/dia

- Material Instrumental
- Material Baixa temperatura

COBERTURA QUIRÚRGICA STERIPAK



Tractem 69.600 pacs/any | 273 pacs/dia

Tractem 350.871 peces/any | 1.376 peces/dia

- Pacs estèrils cobertura del pacient
- Pacs estèrils cobertura del professional
- Pijames quirúrgics
- Sisteri: sistema de gestió i traçabilitat

MATERIAL SANITARI A PUNT DE CONSUM



Distribuïm a 650 punts de consum

Gestionem automàticament 15.200 articles

Processem 15.875 referències d'articles sanitaris

Axioma dona servei a 102 clients.



ANÀLISIS CLÍNQUES



Processem 9.850.000 determinacions/any

Gestionem 1.450.000 peticions/any | 3.973 peticions/dia

Processem 10.000 tubs/dia

- 1 laboratori central
- 3 laboratoris hospitalaris
- 96 punts d'extracció

(*) MútuaTerrassa, Consorci Sanitari de Terrassa
i Fundació Privada Hospital Sant Joan de Déu
de Martorell

Tot això és possible gràcies al treball de 300 professionals.

EQUIP HUMÀ

Composició	5.032 persones
	76,61% Dones
	23,39% Homes
Amb Titulació Universitària	53,50%
Antiguitat mitjana	10,74 anys
Edat mitjana	41,48 anys
	73,85% indefinits
Contractació	22,36% temporal
	3,80% residents
Professionals amb discapacitat	178 (3,54%)
Dones en funció Directiva i de Comandament	50%
Professionals que han rebut formació	3.955
Total hores formació	53.307
Professionals que han gaudit de mesures de conciliació de la vida professional i personal	
Excedències	48
Reduccions de jornada	261

ACTIVITATS DE RECERCA

Projectes d'Investigació	36
17 convocatòria Beca Fundació Docència i Recerca	
Projectes de recerca que es desenvolupin en l'àmbit de l'Atenció Primària, Clínic-Hospitalari o de Laboratori de MútuaTerrassa.	8
Projectes de recerca que es desenvolupin en l'àmbit de l'Atenció Sociosanitària de MútuaTerrassa.	1
6a convocatòria Beca recerca Post MIR	2
1ª Beca Intensificació Investigació FMT	7
Premi Infermeria	33
Jornada Àmbit de Servei Sociosanitari	9
Equip d'investigadors	12
Articles publicats	282
Lectura Tesis doctorals	3
Convenis de col·laboració	46



**Fundació
Docència i Recerca
MútuaTerrassa**

CAMPUS UNIVERSITARI DE SALUT MÚTUATERRASSA



**Campus Universitari
de Salut
MútuaTerrassa**



El campus Universitari de Salut MútuaTerrassa és un espai i un entorn dinamitzador de la gestió del coneixement en els àmbits d'actuació de MútuaTerrassa.



**Hospital Universitari
MútuaTerrassa**



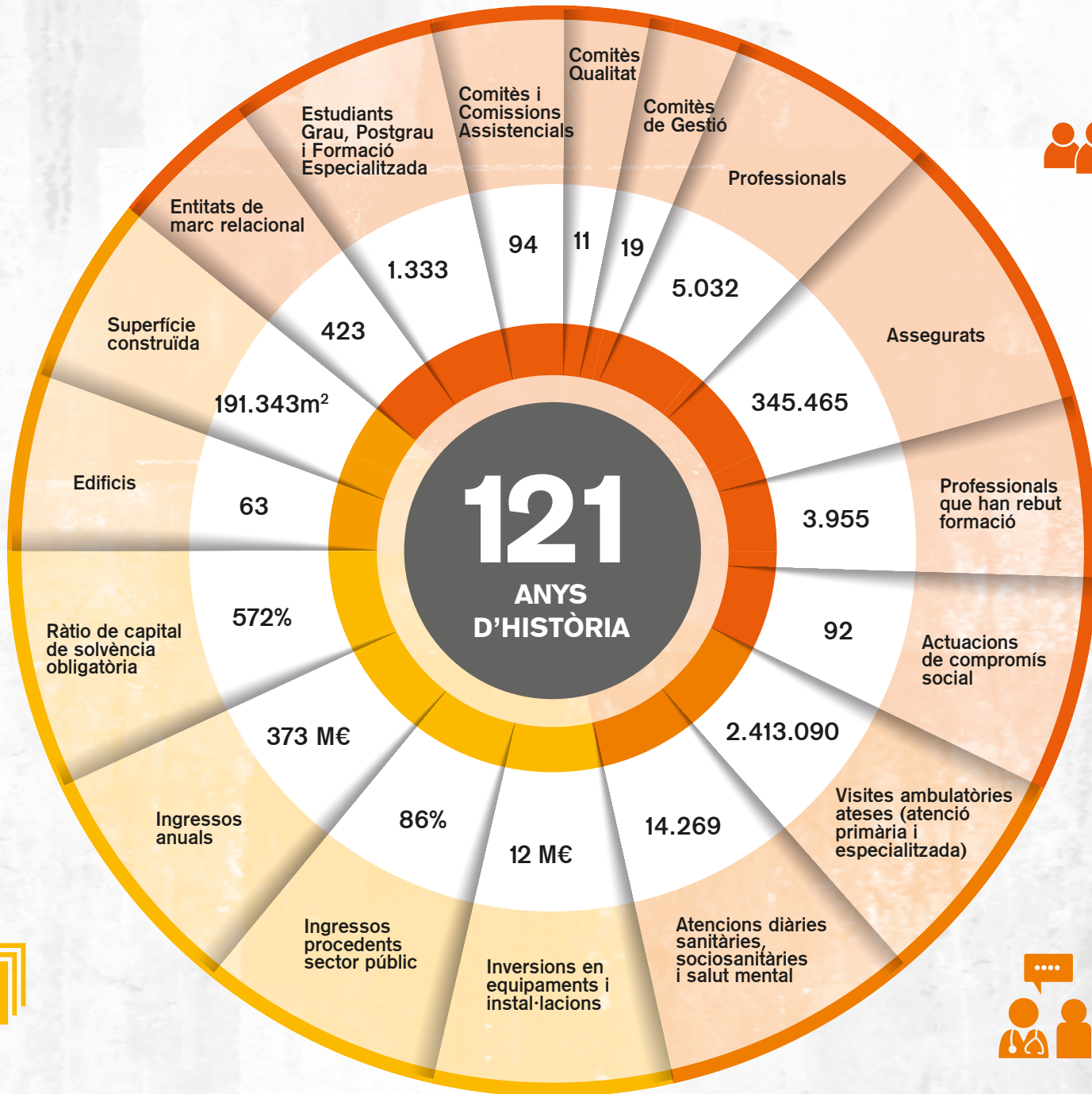
- 1 Edifici Torre Hospital
- 2 Edifici Històric / Àptima Centre Clínic
- 3 Urgències
- 4 Edifici Carrer Castell, 25
- 5 Edifici Centre Vallparadis
- 6 Tringina Salut Mental
- 7 Serveis Centrals
- 8 Recursos Humans
- 9 Edifici Docent
- 10 L'Asseguradora MútuaTerrassa
- 11 Fundació Docència i Recerca
- 12 Serveis Generals / Gerència, Direcció Mèdica i d'Infermeria
- 13 Casa Marquès Salut Mental
- 14 Edifici Estació

ACTIVITAT DOCENT EXTERNA

Formació Sanitària Especialitzada:	265
Residents (Especialitats Mèdiques, Psicologia, Llevadora, Farmàcia, Infermeria en Salut Mental i Infermeria Familiar i Comunitària)	
Estudiants de Grau de Medicina	341
Estudiants de Grau en Infermeria i altres	473
Alumnes de Màsters i Postgraus de diferents disciplines assistencials	56
Formació professional	458
Estades i beques	5

ACTES CIENTÍFICS I DE DIVULGACIÓ

Jornades científiques	18
Conferències Sanitàries	6
Podcast La Píndola de Salut	13





www.mutuaterassa.cat