



Hospital Universitari
MútuaTerrassa



Medicina Física i Rehabilitació

Guia Unitat Docent

GUIA UNITAT DOCENT MEDICINA FÍSICA I REHABILITACIÓ

Cap Unitat Docent: Dra. Roser Garreta Figuera

Tutors: Dra. Àngels Abril Carreres / Dra Mercè Torra Parra

Centre: Hospital Universitari MútuaTerrassa

Data: 2018

Índex

1. Carta de benvinguda	4
2. Descripció del servei de rehabilitació.....	5
2.1. Localització	5
2.2. Infraestructures.....	6
2.3. Activitat	7
2.4. Mitjans docents del Servei de Rehabilitació	7
3. Organització del servei	10
3.1. Organigrama del Servei de Rehabilitació	12
3.2. Membres del Servei de RHB de MútuaTerrassa	13
4. Activitat assistencial	15
5. Activitat docent	16
6. Activitat d'investigació	17
7. Pla de rotacions	18

1. Carta de benvinguda

Benvingut/da al Servei de Rehabilitació.

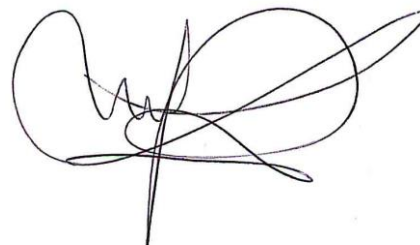
Durant els propers quatre anys formaràs part del nostre servei com a metge resident en formació de l'especialitat de Medicina Física i Rehabilitació. Esperem que els aprofitis. També podràs gaudir del treball en equip. Comprovaràs que som un servei amb una bona relació entre les persones i ens agradaria que t'hi trobessis integrat des del primer dia.

Volem que arribis a ser un excel·lent metge especialista en Medicina Física i Rehabilitació. Posa-hi el màxim per part teva i compta amb nosaltres per al que necessitis. Nosaltres vetllarem perquè siguis un bon metge rehabilitador; l'excel·lència, però, depèn de tu.

Ben cordialment,

Dra. Roser Garreta Figuera
Cap del Servei de Rehabilitació

Dra. Àngels Abril Carreres
Dra. Mercè Torra Parra
Tutores del Servei de Rehabilitació



2. Descripció del servei de rehabilitació

2.1. Localització

El Servei de Rehabilitació (RHB) està centralitzat a l'Edifici de Vallparadís, encara que també estem ubicats a diferents centres d'atenció primària (CAP).

- **Servei de RHB de MútuaTerrassa Vallparadís**
Ubicació: planta -1 de l'Edifici de Vallparadís
Adreça: carrer del Castell, 31 (Edifici de Vallparadís), 08221 Terrassa
Secretaria:
Horari d'atenció al públic: de 8 a 21 h
Telèfon: 93 736 50 54
Fax: 93 736 50 93
Correu electrònic: rehabilitacio@mutuaterrassa.es
- **Servei de RHB de MútuaTerrassa CAP Rambla**
Ubicació: planta 4 (juntament amb els despatxos mèdics i el gimnàs) i planta 2 (Logopèdia)
Adreça: rambla d'Ègara, 386-388, 08221 Terrassa
Secretaria:
Horari d'atenció al públic: de 8 a 21 h
Telèfon: 93 736 59 02
Fax: 93 788 76 41
Correu electrònic: rhbrambla@mutuaterrassa.es
- **Servei de RHB de MútuaTerrassa CAP Rubí**
Ubicació: planta -1 (però hi ha un despatx mèdic a la planta 2 i disposem d'una sala polivalent per a tractament en grup a la planta 2)
Adreça: carrer de Prat de la Riba, 20-22, 08191 Rubí
Telèfon: 93 586 67 00
Fax: 93 588 20 37
Secretaria:
Horari d'atenció al públic: de 8 a 21 h
Telèfon: 93 586 67 02
- **Servei de RHB de MútuaTerrassa CAP Valldoreix**
Ubicació: planta 3
Adreça: passeig d'Olabarria, s/n, 08197 Valldoreix
Secretaria:
Horari d'atenció al públic: de 8 a 20 h
Telèfon: 93 583 74 00
Fax: 93 583 74 09
Correu electrònic: rehabilitacio.valldoreix@mutuaterrassa.com

2.2. Infraestructures

- **Servei de RHB de MútuaTerrassa Vallparadís**

Disposem de 980 m², repartits en diferents àrees:

- Zona de serveis generals (recepció, vestidors d'homes i dones, lavabos adaptats i magatzem). El centre disposa d'una sala d'estar per al personal, amb cafetera, microones i nevera.
- Tres consultoris mèdics
- Zona de tractament: gimnàs general, sala de teràpia ocupacional i tractaments de grup, pati extern al gimnàs per a tractaments a l'aire lliure, entrenament de carrera o exercicis d'agilitat, gimnàs infantil, 12 boxs d'electroteràpia, box per a fisioteràpia respiratòria, sala per a tractaments de pacients en programa de rehabilitació cardiorespiratòria, box per a tractaments de logopèdia i zona d'hidroteràpia
- Sales d'exploracions funcionals (ergometria, dinamometria isocinètica)
- Sala per a reunions de treball i sessions docents

- **Servei de RHB de MútuaTerrassa CAP Rambla**

Disposem d'uns 600 m² útils, repartits en diferents àrees:

- Zona de serveis generals (recepció, vestidors d'homes i dones, lavabos adaptats i magatzem). El centre disposa d'una sala d'estar per al personal, amb cafetera, microones i nevera.
- Dos consultoris mèdics
- Zona de tractament: gimnàs general amb zona de teràpia ocupacional, zona de tractament individual i zona de tractaments de grup, gimnàs infantil, boxs d'electroteràpia, box per a fisioteràpia respiratòria, box per al tractament de la incontinència urinària, zona d'hidroteràpia i box per a visites i tractaments de logopèdia
- Sala per a reunions de treball, sessions docents i sessions educatives per a pacients que participen en programes de rehabilitació
- Biblioteca

- **Servei de RHB de MútuaTerrassa CAP Rubí**

Disposem d'uns 280 m², destinats a l'assistència mèdica i al tractament rehabilitador individualitzat, 80 m² més per a tractaments de grup i 15 m² d'un despatx mèdic que es comparteix amb altres serveis. Aquest espai es distribueix en diferents àrees:

- Zona de serveis generals (recepció, vestidors d'homes i dones, lavabos adaptats i magatzem). El centre disposa d'una sala d'estar per al personal, amb cafetera, microones i nevera.
- Dos consultoris mèdics
- Zona de tractament: gimnàs general amb zona de teràpia ocupacional, zona de tractament individual, boxs d'electroteràpia, boxs per a tractaments específics (fisioteràpia respiratòria, pressoteràpia, tractament de la incontinència urinària), zona d'hidroteràpia i sala per a tractaments de grup

- Sala per a reunions de treball, sessions docents i sessions educatives per a pacients que participen en programes de rehabilitació
- **Servei de RHB de MútuaTerrassa CAP Valldoreix**
Disposem d'uns 320 m² útils, repartits en diferents àrees:
 - Zona de serveis generals (recepció, vestidors d'homes i dones, lavabos adaptats i magatzem). El centre disposa d'una sala d'estar per al personal, amb cafeteria, microones i nevera.
 - Un consultori mèdic
 - Zona de tractament: gimnàs general amb zona de teràpia ocupacional, zona de tractament individual i zona de tractament de grups, boxs d'electroteràpia, boxs per a tractaments especialitzats (fisioteràpia respiratòria, pressoteràpia, tractament d'incontinència urinària), zona d'hidroteràpia i sala per a tractaments de grup
 - Sala per a reunions de treball, sessions docents i sessions educatives per a pacients que participen en programes de rehabilitació

2.3. Activitat

- **Servei de RHB de MútuaTerrassa Vallparadís**
S'hi efectua activitat assistencial a nivell hospitalari, sociosanitari i de consulta externa, així com activitat docent i d'investigació.
- **Servei de RHB de MútuaTerrassa CAP Rambla, CAP Rubí i CAP Valldoreix**
S'hi efectua activitat assistencial d'atenció especialitzada dels diferents centres d'atenció primària, així com activitat docent i d'investigació.

El Servei de RHB recull tota l'activitat assistencial i científica en una memòria anual que es fa arribar a la direcció mèdica i que està a disposició del personal.

2.4. Mitjans docents del Servei de Rehabilitació

L'Hospital MútuaTerrassa és un hospital docent adscrit a la Universitat de Barcelona. Té una comissió de docència, amb un cap d'estudis, els membres de la qual es reuneixen periòdicament. Actualment al nostre centre hi ha 27 serveis acreditats com a unitats docents que formen especialistes dels diferents àmbits de la salut. Cada servei acreditat disposa d'un o mes tutors que vetllen perquè la formació del resident sigui l'adequada i fa el seguiment del procés d'aprenentatge i l'avaluació. L'hospital té un sistema d'informació electrònic intern (Mútuonet) en el qual el resident pot trobar la informació que necessiti tant de l'àrea docent com de l'assistencial i la de recerca.

A l'Edifici Docent de l'Hospital Universitari MútuaTerrassa (carrer de Sant Antoni) hi ha diverses sales dotades d'ordinador i canó per tal de poder fer-hi les diferents sessions.

Setmanalment hi ha una sèrie de sessions internes de caràcter docent i d'altres d'organitzatives. Un plafó d'anuncis mostra la programació diària de les sessions.

L'hospital disposa també d'una biblioteca central, amb llibres i revistes de diferents especialitats mèdiques i quirúrgiques i amb accés electrònic a molts llibres i a les principals revistes. Pel que fa a l'especialitat de Medicina Física i Rehabilitació, a la biblioteca tenim els llibres i revistes bàsics i anualment se n'hi van afegint de nous, (alguns en format electrònic), segons les peticions que es fan des del mateix servei. A continuació presentem una relació dels principals llibres i revistes de què disposem:

1. Llibres

- *Cuadernos de fisiología articular*. Kapandji (volums 1, 2 i 3)
- *Músculos, pruebas y funciones*. Kendall
- *Fisiología del trabajo físico*. Astrand
- *Principles of Exercise Testing and Interpretation*. Wasserman
- *Electrotherapy. Evidence-Based Practice*. Watson
- *Physical Medicine and Rehabilitation*. Braddom
- *Handbook of Orthopaedic Rehabilitation*
- *Physical Medicine and Rehabilitation. Krusen's Handbook*
- *Rehabilitation Medicine. Principles and Practice*. DeLisa i Gans
- *Practical Manual of Physical Medicine and Rehabilitation*. Tan
- *Guidelines for Exercise Testing and Prescription. Resource Manual*. ACSM
- *Exercise in Rehabilitation Medicine*. Frontera
- *Exercise and Disease Management*. Leutholth i Ripoll
- *Orthotics and Prosthetics in Rehabilitation*. Lusardi
- *The Orthopaedic Physical Examination*. Reider
- *Smith's Recognizable Patterns of Human Malformation*. Jones
- *Ortopedia pediátrica*. Staheli
- *Pediatric Rehabilitation*. Molnar i Alexander
- *The Treatment of Gait Problems in Cerebral Palsy*. Gage
- *The Help Guide to Cerebral Palsy*. Berker i Yalçın
- *Orthopaedic Management in Cerebral Palsy*. Horstmann i Bleck
- *Rehabilitación de pacientes en el ictus: recomendaciones de ejercicios y entrenamiento para optimizar las habilidades motoras*. Carr
- *Rehabilitation of the Adult and Child with Traumatic Brain Injury*. Rosenthal
- *Spinal Cord Injuries*. Sisto, Druin i Sliwinski
- *Fisioterapia respiratoria*. Gaskell
- *Medical Rehabilitation of Traumatic Brain Injury*. Horn i Zasler
- *Pulmonary Rehabilitation*. Hodgkin, Connors i Bell
- *Cardiovascular and Pulmonary Physical Therapy: Evidence and Practice*. Frownfelter i Dean
- *Rehabilitación cardíaca*. Maroto
- *Rehabilitación del paciente cardíaco*. De Velasco i Maureira
- *Cardiac Rehabilitation, Adult Fitness and Exercise Testing*. Fardy, Yanowith i Wilson
- *Guidelines for Cardiac Rehabilitation and Secondary Prevention Programs*. AACVPR

- *Chest. Physical Therapy and Pulmonary*. Frownfelter
- *Kinesioterapia del tórax en unidades de terapia intensiva*. MacKenzie
- *Prevención y rehabilitación en patología respiratoria crónica. Fisioterapia, entrenamiento y cuidados respiratorios*. Jiménez
- *Guidelines for Pulmonary Rehabilitation Programs*. AACVPR
- *ACSM's Exercise Management for Persons with Chronic Diseases and Disabilities*. American College of Sports Medicine
- *Medicina deportiva*. Anderson
- *Clinical Sports Medicine: Medical Management and Rehabilitation*. Frontera
- *Essentials of Sports Medicine*. Sallis
- *Anatomical Guide for the Electromyographer*. Perotto
- *Rheumatology*. Klippel i Dieppe
- *Comprehensive Aquatic Therapy*. Becker i Cole

2. Revistes

- *Physical Therapy*
- *Archives of Physical Medicine and Rehabilitation*
- *Physical Medicine and Rehabilitation Clinics*
- *Pain*
- *Spine*
- *Gait & Posture*
- *Journal of Rehabilitation Research and Development*
- *Journal of Neuroengineering and Rehabilitation*
- *International Journal of Psychosocial Rehabilitation*
- *Advances in Clinical Neuroscience-Rehabilitation*
- *Archivos de Medicina del Deporte*
- *EMC - Rhumatologie-Orthopédie*
- *The American Journal of Sports Medicine*
- *Australian Occupational Therapy Journal*
- *British Journal of Sports Medicine*
- *Clinics in Sports Medicine*
- *Journal of Bone and Joint Surgery. American Volume*
- *Journal of Exercise Physiology Online*
- *The Journal of Orthopaedic and Sports Physical Therapy*

3. Organització del servei

El Servei de Rehabilitació de MútuaTerrassa dona assistència a la població de l'àrea de Terrassa, Rubí i Sant Cugat. Concretament, en l'àmbit hospitalari atenem els pacients ingressats a l'Hospital Universitari MútuaTerrassa ; en l'àmbit sociosanitari, els ingressats a Vallparadís i a la Fundació Esplugas; en l'àmbit ambulatori, atenem la població de l'àrea de Terrassa, Sant Quirze, Rubí i Sant Cugat, mitjançant l'atenció a tres ambulatoris: CAP Rambla de Terrassa, CAP de Rubí i CAP de Valldoreix; i, en l'àmbit domiciliari atenem els pacients de l'àrea de Terrassa i Sant Quirze.

Pel que fa a l'organització del Servei de Rehabilitació, cal dir que és un servei jerarquitzat, format per 1 cap de servei, 1 coordinador assistencial, 8 metges adjunts, 3 dels quals són responsables del Servei de Rehabilitació de cada CAP, i 5-6 metges residents. En total, 10 metges rehabilitadors i 5-6 metges residents.

Des de l'any 2003, estem acreditats com a unitat docent per a la formació de metges especialistes en Medicina Física i Rehabilitació, amb una capacitat d'un metge resident per any, i el desembre del 2008 vam ser acreditats per a la formació de 2 residents per any. És responsable de la unitat docent la Dra. Roser Garreta Figuera, i són tutores docents la Dra. Àngels Abril Carreres i la Dra. Mercè Torra Parra.

Al Servei de Rehabilitació hi treballen de manera coordinada diversos professionals: metges rehabilitadors, fisioterapeutes, auxiliars de fisioteràpia, terapeutes ocupacionals, logopedes i administratives. Tot el personal depèn funcionalment del cap de servei.

El Servei de Rehabilitació és present en els diferents nivells assistencials: hospital, atenció primària, assistència sociosanitària i assistència domiciliària. Tots els nivells estan coordinats, de manera que es garanteix un continu assistencial del procés rehabilitador per tal de donar al pacient una atenció integral.

El metge rehabilitador es responsable dels pacients ingressats a l'hospital a càrrec del nostre servei (aproximadament uns 40 a l'any), i també treballa de consultor, avaluant als pacients i controlant-los fins a l'alta hospitalària, tot compartint la responsabilitat del pacient amb altres especialistes. Els llits d'hospitalització, en general, depenen administrativament d'altres serveis, encara que el Servei de Rehabilitació ingressa pacients al seu càrrec quan necessiten un tractament rehabilitador intensiu. Des del any 2012 hem anat augmentant de manera progressiva el nombre de pacients ingressats al nostre càrrec, en general de patologia neurològica, encara que també politraumàtics o d'altra patologia que requereixi rehabilitació intensiva. Actualment la mitjana de pacients ingressats és d'uns 4 al dia. Hi ha el projecte de augmentar el nombre de llits dins de l'àmbit de la neurorehabilitació.

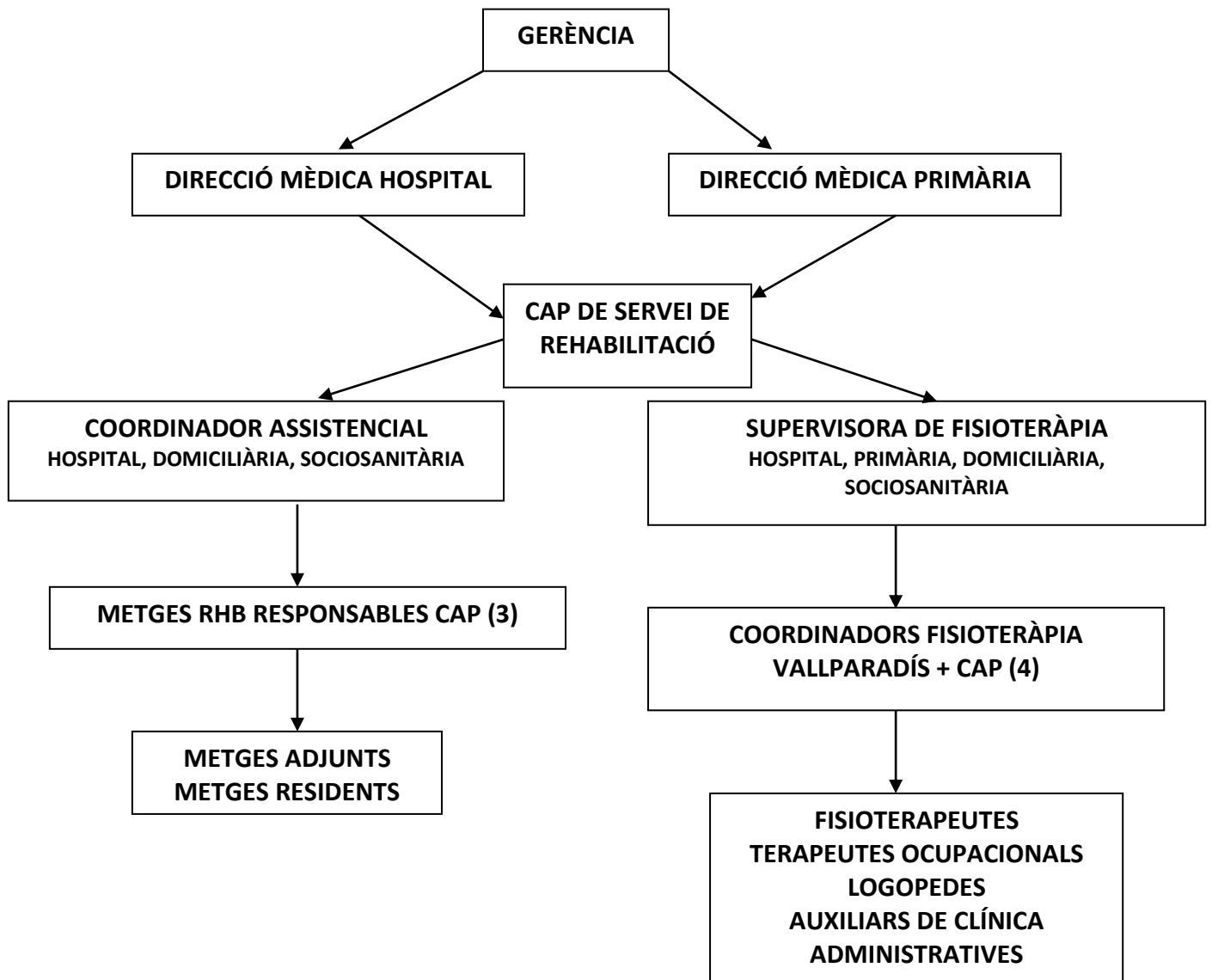
Des de l'hospital es gestiona la derivació a l'ambulatori, a rehabilitació domiciliària o al centre sociosanitari, de manera que el tractament no quedi interromput, sempre sota la indicació del metge rehabilitador. Aquest també valora la necessitat de continuar el tractament i la necessitat d'una visita de control a l'ambulatori corresponent.

Els metges dels serveis tenen tasques assistencials, docents i d'investigació. Respecte a les assistencials, són responsables de la visita mèdica, de la sol·licitud de proves complementàries per arribar a un diagnòstic o un pronòstic, de la prescripció del tractament farmacològic, de la prescripció d'ortesis i pròtesis mitjançant la sol·licitud perquè puguin ser finançades pel CatSalut (document PAO: prescripció d'articles ortoprotètics), de garantir la continuïtat del tractament rehabilitador al nivell assistencial adequat i sense interrupcions mitjançant les derivacions, i de donar l'alta del procés, quan escau, amb la realització de l'informe d'alta. A més, han de participar en l'elaboració de protocols, participació en diferents comitès i grups de treball multidisciplinaris i en la creació i dinamització de les unitats assistencials del servei.

Com a tasques docents, han de prendre part activament en les diferents sessions en què participa el servei, fer cursos de formació continuada i participar com a docents en les activitats formatives del servei adreçades a fisioterapeutes, alumnes de fisioteràpia, metges de família, pacients, cuidadors i familiars, etc.

Així mateix, han de participar en tasques d'investigació seguint les línies presents en el servei i obrint-ne altres de noves en la mesura que sigui possible.

3.1. Organigrama del Servei de Rehabilitació



3.2. Membres del Servei de RHB de MútuaTerrassa

- Cap de servei: Dra. Roser Garreta Figuera
- Coordinadora assistencial de l'hospital, d'atenció socio sanitària i d'atenció domiciliària: Dra. Àngels Abril Carreres
- Metges rehabilitadors responsables dels CAP:
 - Dra. Carmen Calahorrano Soriano (CAP Rambla)
 - Dra. Núria Pérez Fernández (CAP Valldoreix)
 - Dra. Àngels Abril Carreres (CAP Rubí)
- Metges adjunts:
 - Dra. Carmen Calahorrano Soriano
 - Dr. Agustín Torrequebrada Giménez
 - Dra. Felicitas Garcia Ortuny
 - Dra. Mercè Torra Parra
 - Dra. Núria Pérez Fernández
 - Dra. Dra. Laura Solà Ruano
 - Dra Martha Alvarado Panesso
- Metges residents de Medicina Física i Rehabilitació:
 - Dra. Alba Girbau Moreno (R4)
 - Dra. Eulalia Bertrán García (R4)
 - Dra Yliana Muñoz Bravo (R3)
 - Dra Marta Ruiz Julve (R2)
 - Dr Herbert Mendoza Aro (R2)
 - Dra Mariola carrillo Arolas (R1)
- Supervisora de fisioteràpia del Servei de RHB: Elisabet Permanyer Casals

Coordinadors de fisioteràpia, fisioterapeutes, auxiliars de fisioteràpia, terapeutes ocupacionals, logopedes i personal administratiu

- **Hospital i Centre Socio sanitari Vallparadís**
 A l'hospital disposem d'1 coordinadora de fisioteràpia, 14 fisioterapeutes i 4 auxiliars de fisioteràpia, que fan els tractaments dels pacients ingressats a l'hospital i al centre socio sanitari i dels pacients de consulta externa. També disposem de 0,5 terapeutes ocupacionals i de 1 logopeda.
 De les tasques de secretaria, se'n fan càrrec 2 auxiliars administratives.
 També hi ha la figura de la supervisora de fisioteràpia, que gestiona tots aquests professionals i els de primària.
- **CAP Rambla**
 Al CAP Rambla disposem de l'equip següent: 1 coordinador/a de fisioteràpia, 9 fisioterapeutes i 1 logopeda. A més, hi treballen 2 auxiliars administratives.
 També hi ha la figura de la supervisora de fisioteràpia, que gestiona tots aquests professionals i els de primària.

- **CAP Rubí**

Al CAP Rubí disposem de l'equip següent: 1 coordinador/a de fisioteràpia i 7 fisioterapeutes. A més, hi treballen 2 auxiliars administratives.

Des del CAP es tramiten la rehabilitació domiciliària i la logopèdia (que, en aquesta àrea, depèn d'una altra empresa).

També hi ha la figura de la supervisora de fisioteràpia, que gestiona tots aquests professionals i els de primària.

- **CAP Valldoreix**

Al CAP Valldoreix disposem de l'equip següent: 1 coordinador/a de fisioteràpia i 2,5 fisioterapeutes. A més, hi treballa 1 auxiliar administrativa.

Des del CAP es tramiten la Rehabilitació domiciliària i la Logopèdia (que, en aquesta àrea, depèn d'una altra empresa).

També hi ha la figura de la supervisora de fisioteràpia, que gestiona tots aquests professionals i els de primària.

- **RHB domiciliària de l'àrea de Terrassa i Sant Quirze**

Disposem d'e 2 metges rehabilitadors, 12 fisioterapeutes i 1 terapeuta ocupacional.

4. Activitat assistencial

ANY 2016			
HOSPITAL	Interconsultes 1a visita	Interconsultes control	Total
Servei Català de la Salut	2826	892	3718
Àptima	346	67	413
Assegurança obligatòria de salut	15	24	39
Total	3187	983	4170
SOCIOSANITARI			
Servei Català de la Salut	346	1.262	1608
Total	346	1.262	1608
CONSULTA EXTERNA (PRIVAT)	1a visita	Visita control	Total
Assegurança obligatòria de salut	281	584	865
Àptima companyies + privat	790	1.673	2463
Total	1071	2257	3328
CONSULTA EXTERNA (SERVEI CATALÀ DE LA SALUT)			
Visites	1705	2356	4061
Avaluacions isocinètiques	56		56
Intervenció quirúrgica ambulatoria	141		141
Ergometries	517	71	588
Walking-Test	375		375
Total	2794	2427	5221
PRIMÀRIA	1a visita	Visita control	Total
CAP Rambla			
Servei Català de la Salut	2790	2252	5042
Intervenció quirúrgica ambulatoria	273		273
CAP Rubí			
Servei Català de la Salut	1559	2009	3568
Assegurança obligatòria de salut	145	129	274
Àptima	5	19	24
CAP Valldoreix			
Servei Català de la Salut	1282	1563	2845
Assegurança obligatòria de salut	49	49	98
Total	6103	6021	12124
ACTIVITAT TOTAL	13501	11967	26451
Domiciliària			860 processos
Logopèdia primària			334 processos

5. Activitat docent

Al Servei de Rehabilitació es fan les sessions següents:

- Sessions clíniques: els dimecres, de 15.30 a 16.30 h (amb tots els metges del Servei de RHB MútuaTerrassa i Egarsat). Es distribueixen en revisió de temes, casos clínics i sessions internes del servei.
- Sessions conjuntes: mensualment, es fan sessions conjuntes amb els metges i els fisioterapeutes de l'hospital, del centre sociosanitari, de RHB domiciliària i d'atenció primària. Mensualment també es reuneixen les coordinadores de fisioteràpia de l'hospital i les dels diferents centres d'atenció primària.
- Sessió bibliogràfica: setmanal (els dimarts a les 16 h).
- Sessions hospitalàries amb altres serveis de l'hospital: Neurologia (cada dilluns a les 8.15 h), Neurocirurgia (cada dilluns a les 8.15 h) i centre sociosanitari (cada dijous a les 9 h, amb els metges d'aquest centre). A més, passem visita conjunta amb els neurocirurgians i amb Cardiologia cada dimecres al matí per comentar la situació dels pacients.
- Sessions clíniques amb pacients complexos: mensualment, amb la participació de tots els metges del servei i d'Egarsat i un tècnic ortopèdic.
- Participació en diferents comitès: espasticitat, mama, tumors (Servei de Cirurgia Toràctica i Servei de Neurocirurgia) i columna.

Altres activitats docents

Com a unitat docent, al nostre servei hi fan rotació metges en formació de la via MIR de Medicina Física i Rehabilitació. A més dels residents propis, pel nostre servei hi passen metges especialistes en formació de la via MIR de tercer i quart any d'altres hospitals de rehabilitació de dins i de fora de Catalunya, com ara l'Hospital Vall d'Hebron o l'Hospital de Bellvitge (tots dos de Barcelona) o l'Hospital Germans Trias i Pujol (de Badalona).

L'any 2016 hem tingut 5 residents propis, 1 resident de rehabilitació de l'hospital de la Vall d'Hebron i vuit residents de Medicina de Família del nostre hospital. Això es deu al fet que ens hem consolidat com a centre de referència en algunes àrees concretes, com ara les de rehabilitació cardíaca, espasticitat, biomecànica i valoració del dany corporal (aquestes últimes rotacions es fan a Egarsat, mútua amb la qual hi ha un acord de col·laboració acceptat per la comissió estatal de la nostra especialitat).

Els metges del nostre servei col·laboren amb la Universitat Internacional de Catalunya (UOC), on imparteixen l'assignatura de Patologia Medicoquirúrgica als alumnes de segon any de Fisioteràpia.

També col·laborem en cursos de Forcem, en xerrades específiques de rehabilitació, com ara el de patologia de columna, dirigit a metges residents del nostre hospital.

En el camp de la fisioteràpia, el nostre servei és centre de referència universitari per a les pràctiques de fisioteràpia de la Universitat Internacional de Catalunya, l'escola Blanquerna i el centre Gimbernat.

6. Activitat d'investigació

Actualment, al nostre servei hem finalitzat un assaig clínic sobre el tractament del dolor cervical crònic posterior a la fuetada cervical, amb toxina botulínica. A més, treballem en diferents línies d'investigació, sobretot en camps com l'espasticitat, la valoració de la força muscular en dinamometria i isocinètica, la valoració de l'efectivitat dels programes de rehabilitació cardíaca, la valoració de diferents patologies amb l'anàlisi de la marxa, etc. Així mateix, hem col·laborat amb el CatSalut en l'estudi "Anàlisi de l'ictus a Catalunya" i hem participat en diferents apartats del Pla de Rehabilitació a Catalunya. També hem incorporat l'ecògraf a la nostra pràctica assistencial, tant com a guia per a infiltracions com per a valoracions del sistema musculoesquelètic.

També hem col·laborat amb la Universitat Politècnica de Catalunya (UPC) en l'estudi d'anàlisi de l'activitat muscular amb electromiografia de superfície, en pacients afectats d'epicondilitis.

Altres línies d'investigació són les següents:

- Abordatge de l'espasticitat, amb l'elaboració de guies clíniques de repercussió estatal per al tractament del pacient espàstic adult i pediàtric, que han estat publicades
- Avaluació de l'efectivitat dels programes de rehabilitació cardíaca
- Avaluació de l'efectivitat d'un programa de rehabilitació respiratòria en MPOC
- Avaluació de l'efectivitat de la teràpia grupal a primària
- Patologia neuromuscular (en col·laboració amb el CatSalut, participant en l'elaboració de les indicacions de rehabilitació domiciliària per a pacients neuromusculars)
- Col·laboració amb el grup de treball de CatSalut de rehabilitació de pacients neurològics per a la confecció de guies
- neurorehabilitació
- Aplicació de l'anàlisi de la marxa en diferents patologies (en col·laboració amb el Laboratori de Biomecànica d'Egarsat)
- Rehabilitació Intensiva Funcional en AVC, Fractures de Fèmur, artroplasties,, etc
- Aplicació de la dinamometria isocinètica en patologia de maluc: artroscòpia de maluc, displàsies, etc
- Funcionalitat i força en PTR rera cirurgia amb i sense us d'isquèmia

7. Pla de rotacions

Amb l'objectiu que els residents adquireixin els coneixements i les aptituds necessàries per a la formació d'especialistes en Medicina Física i Rehabilitació, s'ha adequat a les característiques del nostre hospital el programa de formació de la comissió estatal de l'especialitat, actualitzat i publicat al BOE del 8 de maig del 2007.

El programa està format per activitat assistencial i, paral·lelament, per activitat docent i d'investigació.

Rotacions R1

Vallparadís: 3 mesos

Medicina Interna: 1 mes

Pneumologia: 1 mes

Neurologia: 3 mesos

COT: 2 mesos

RHB traumatològica: 1 mes

Vacances: 1 mes

Rotacions R2

RHB vascular i limfoedema: 1 mes

RHB esfinteriana: 1 mes

Assistència primària: 1 mes

RHB esportiva: 1 mes

RHB traumatologia: 1 mes

Medicina Física: 1 mes

Geriatrics (centre sociosanitari): 2 mesos

RHB reumatologia: 1 mesos

RHB de columna vertebral / medicina ortopèdica i manual: 2 mesos

Vacances: 1 mes

Rotacions R3

RHB reumatologia: 1 mesos

RHB vestibular: 1 mes

RHB cardíaca: 2 mes

Lesionats medul·lars: 3 mesos

Radiodiagnòstic: 1 mes

Biomecànica i valoració del dany corporal: 2 mesos

RHB respiratòria: 1 mes

Vacances: 1 mes

Rotacions R4

Maneig del dolor: 1 mes

RHB infantil: 2 mesos

Pacient immobilitzat: 1 mes

Biomecànica i amputats: 2 mesos

RHB neurològica / dany cerebral / RHB logofoniàtrica, de la comunicació i alteracions cognitives: 5 mesos

Vacances: 1 mes

Durant el darrer any, amb un màxim de 6 mesos, el resident, d'acord amb el cap de servei i el tutor, pot triar les rotacions externes o internes segons les seves preferències personals i justificant la seva elecció. Es tindran en compte els coneixements assolits fins llavors i l'actitud tant de col·laboració i implicació amb el servei com d'estudi, i cal tenir present que el programa de formació estableix un temps fix de rotació per les diferents unitats, sense que resti temps lliure.

A partir del primer trimestre de R2, els residents poden establir una consulta pròpia a primària, per a la qual sempre tindran un metge adjunt de referència, a fi de poder consultar-li els dubtes que sorgeixin. Així mateix, al centre sociosanitari tindran pacients propis, i a l'hospital faran les interconsultes i portaran els pacients propis ingressats, sempre amb un metge adjunt de referència que els tutelarà.

Pel que fa a les guàrdies, durant el primer any i fins que comencin la rotació per COT, han de fer guàrdies de Medicina Interna. Posteriorment, fins al final de la residència, han de fer guàrdies de COT, en les quals s'encarreguen de patologia no quirúrgica.

Com a tasques docents, cal que els residents participin activament en les sessions pròpies del servei i durant el primer any a les del servei on facin rotació, i també en la formació continuada.

Quant a les tasques d'investigació, han de prendre part en les línies obertes en el servei, elaborant treballs i preparant comunicacions per als diferents congressos o jornades en què el servei participi.