



Hospital Universitari
MútuaTerrassa



Reumatologia

Guia Unitat Docent

GUIA UNITAT DOCENT REUMATOLOGIA

Cap Unitat Docent: Dra. Silvia Martínez

Tutora : Dra. Georgina Salvador

Centre: Hospital Universitari MútuaTerrassa

Data : 2021

Índex

1. Carta de benvinguda	4
2. Descripció del servei.....	5
3. Organització del servei	5
4. Activitat assistencial	6
5. Activitat docent	7
6. Activitat d'investigació	8
7. Pla de rotacions	8

1. Carta de benvinguda

Benvingut/da al Servei de Reumatologia.

El Servei de Reumatologia de l'Hospital Mútua Terrassa està acreditat des de fa més de quinze anys per a la docència de metges interns residents de Reumatologia. El maig del 2005, es va incorporar a l'hospital el primer MIR de Reumatologia, motiu pel qual es va elaborar la rotació genèrica i específica per a la seva formació. Aquesta rotació s'ajusta sempre a les guies de la Comissió Nacional de l'Especialitat, amb les particularitats inherents al nostre centre. Des de llavors, any rere any, rebem amb il·lusió els nous residents i ens esforcem perquè se sentin acollits, però sobretot perquè rebin una bona formació, i per això abracem totes aquelles àrees de coneixement que els permetran afrontar la seva vida professional com a reumatòlegs, en qualsevol àmbit assistencial.

Tot i ser un servei "ja veterà" en la docència, no ens falta entusiasme i estem orgullosos que ens hagi triat com a centre per completar la teva formació de postgrau.

Així, doncs, ànim i fins aviat!

Ben cordialment,

Dra. Silvia Martínez
Cap del Servei de Reumatologia

Dra. Georgina Salvador
Tutora

2. Descripció del servei

El Servei de Reumatologia, integrat per un equip de 5 metges i una infermera especialitzada, i també per un resident per a cada any de formació, té el despatx de reunions situat a la planta 14 de l'hospital general (Edifici Annex).

La nostra activitat comença diàriament a les 8 del matí, amb una reunió de grup o una sessió docent (bibliogràfica, clinicoradiològica...). Un cop acabada, es posa en marxa l'activitat assistencial, que desenvolupem a l'hospital mateix o als CAP de Terrassa (CAP Rambla), Rubí i Valldoreix. Arrel de la pandèmia per SARS-Cov2, s'han reubicat les activitats d'assistència primària especialitzada a l'Edifici de consultes externes (Edifici Estació). Desconeixem la possible provisionalitat d'aquesta situació.

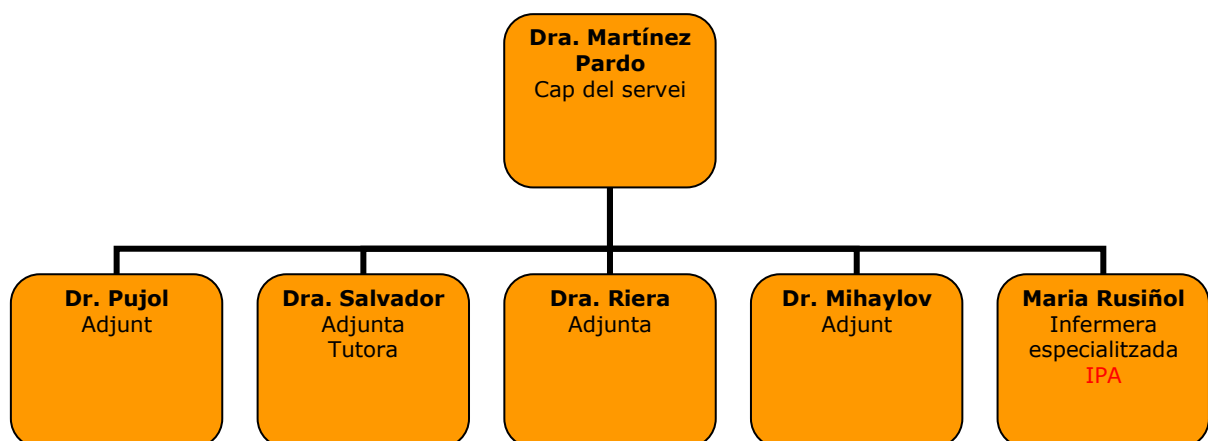
A les tardes, també a la planta 14, es realitzen activitats complementàries a l'assistència: revisió d'històries clíniques, comentaris de casos amb altres especialistes, elaboració d'informes a petició dels pacients o sessions docents amb altres serveis. També en horari de tarda es realitzen les consultes de reumatologia pediàtrica.

Els membres del personal són quatre metges a temps complet (Dra. Martínez Pardo, Dr. Pujol, Dra. Riera, Dra. Salvador), un adjunt a temps parcial (Dr. Mihaylov) i una infermera especialitzada de pràctica avançada "IPA" (Maria Rusiñol).

El servei disposa de consultes monogràfiques d'artritis d'inici i de reumatologia pediàtrica, i també d'una consulta d'infermeria especialitzada de suport. A més, realitzem tècniques específiques de diagnòstic i seguiment: capil·laroscòpia periungual, ecografia i avaluació de líquids articulars mitjançant un microscopi de llum polaritzada. Un dia a la setmana també disposem d'un hospital de dia terapèutic, per a l'administració de teràpies biològiques i altres tractaments endovenosos.

3. Organització del servei

El Servei de Reumatologia està format per:



4. Activitat assistencial

L'activitat assistencial del Servei de Reumatologia en xifres és la següent:

	ANY 2019
Ingressos	301*
Estada mitjana (dies)	6.5
Mortalitat (%)	0
Consultes externes hospital, primeres visites	1.346
Consultes externes hospital, segones visites	6774
Consultes externes ambulatori, primeres visites	2076
Consultes externes ambulatori, segones visites	3552
Capil·laroscòpies	203
Ecografies	234
Visites infermeria especialitzada	2698
Hospital de dia	544
Primeres visites Consultories CAPs	404
Consultes telefòniques	1924

* Amb la intenció de completar la formació del resident de Reumatologia amb el coneixement del maneig del pacient ingressat, i atesa la tendència actual de disminuir el nombre d'ingressos hospitalaris, hem acordat amb serveis com el de Cirurgia Ortopèdica i Traumatologia o el de Medicina Interna, amb un gran volum de pacients ingressats, que els nostres residents visitaran cada dia els pacients afectats de patologies reumatològiques. Aquest nombre global ha augmentat molt amb la creació de les Unitats multidisciplinars de Fractura de Maluc. Els revisaran la medicació i l'estat en què es troba la seva malaltia, i detectaran i tractaran les possibles aguditzacions que es produeixin durant l'ingrés. D'aquesta manera, el nombre de pacients ingressats avaluats durant l'any 2019 va ser de 301*. No disponemos de datos actualizados de 2020 dada la situación de excepcionalidad de la Pandemia.

5. Activitat docent

Al Servei de Reumatologia es fan les sessions següents:

- **Sessions clíniques.** Es realitza una sessió clínica/radiològica setmanal, els divendres a les 8 hores. En aquestes sessions es comenten casos d'interès o sobre els quals es tenen dubtes diagnòstics o de tractament. També s'hi exposen els casos tributaris de teràpies biològiques per decidir de manera conjunta el fàrmac més adient.
- **Sessions bibliogràfiques.** Es fan cada dimecres, a les 8 hores. Hi participen tots els adjunts del servei, els residents propis i també els residents de Medicina Familiar, de Medicina Interna o de Rehabilitació que en aquell moment facin una rotació al servei. S'hi comenten articles recents sobre temes d'interès. L'R4 de Reumatologia discuteix al servei, cada dos mesos, els casos tancats que s'han proposat a les reunions de la Societat Catalana de Reumatologia.
- **Sessions amb altres serveis.** Són de periodicitat mensual.

Sessió Sistèmiques: El primer dimecres de cada mes, es realitza una sessió multidisciplinària amb el Servei de Medicina Interna, Dermatologia i Nefrologia sobre pacients complexos amb **malalties autoimmunes sistèmiques**. Es valoren també protocols de seguiment conjunt d'algunes patologies.

Sessió Intersticials :El primer dimarts de mes, amb els serveis de Medicina Interna, Pneumologia , Radiologia i Anatomia Patològica, es realitza una sessió de patologia intersticial pulmonar, en la qual es comenten aspectes de diagnòstic i tractament dels pacients afectats. Es valoren les proves d'imatge juntament amb el radiòleg.

Sessió Farmàcia: El segon dimarts de cada mes, es comenten incidències amb la prescripció, en l'ús de les plataformes de registres de teràpies biològiques, i compliment dels objectius del CAT Salut.

- **Sessions radiològiques.** Són sessions que s'adrecen tant als residents de primer i segon any de la nostra especialitat com als residents de Medicina de Família i de Rehabilitació que en aquell moment facin una rotació al servei. Són sessions teòriques on s'exposen imatges de les principals malalties reumàtiques. S'imparteixen al llarg de la setmana. El resident de Reumatologia de quart any participa activament en aquestes sessions, amb un paper docent.
- **Sessions hospitalàries.** Són setmanals. Quan l'activitat externa ho permet, algun dels membres del servei assisteix a les sessions generals de l'hospital.
- **Consultories.** Dos cops per mes tots els membres del personal realitzen aquest tipus de sessions als diferents CAP del Grup MútuaTerrassa, per comentar amb els metges de família els casos que seran derivats a les nostres consultes i per aclarir molts dubtes diagnòstics i terapèutics que es plantegen en l'activitat ambulatoria diària. El

resident que assisteix al CAP participa en aquestes sessions. Actualment es realitzen via telemàtica.

- **Sessions monogràfiques.** Periòdicament s'imparteixen sessions de formació específica o d'aplicacions de protocols consensuats amb l'assistència primària en els diferents CAP de l'àrea.

6. Activitat d'investigació

El Servei de Reumatologia participa en diferents treballs multicèntrics en col·laboració amb la Societat Espanyola de Reumatologia i la Societat Catalana de Reumatologia: estudis epidemiològics i amb registres de bases de dades, estudis de seguiment clínic i d'avaluació ecogràfica en les malalties reumàtiques, treballs de consens en la capil·laroscòpia i estudis prospectius sobre el risc cardiovascular en les malalties inflamatòries. També participem en l'aportació de pacients en estudis de Bio.bank, conjuntament amb altres centres.

Així mateix, en cooperació amb l'assistència primària, s'han elaborat protocols assistencials a partir dels quals s'estableix una activitat investigadora en funció de les dades obtingudes del seguiment de compliment i adequació.

7. Pla de rotacions

Amb l'objectiu que els especialistes en Reumatologia adquireixin els coneixements i aptituds necessàries per a la seva formació, el programa dels residents està format per activitat assistencial i, de forma paral·lela i constant, activitat docent i de recerca.

Residents de primer any (R1)

Durant aquest any, el MIR de Reumatologia es formarà al Servei de Medicina Interna, al Servei d'Urgències de Medicina i a diferents especialitats mèdiques com digestiu, neurologia i dermatologia.

- 1-2 mesos: Servei de Reumatologia (primer contacte amb el servei)
- 3 mesos: Servei de Medicina Interna
- 1 mes: Urgències de Medicina
- 2 mesos: Servei de Digestiu (Malaltia inflamatòria intestinal)
- 2 mesos: Servei de Neurologia (sistema nerviós perifèric): consultes externes i electromiografia. Coincidint amb aquesta rotació, el resident va al Laboratori d'Immunologia un dia a la setmana.
- 2 mesos : Servei de Dermatologia

Els objectius són:

- Adquirir el domini en la realització de la història clínica i l'exploració física generals, així com en la presa de decisions diagnòstiques i terapèutiques del malalt ingressat i del malalt agut.
- Adquirir el maneig de tècniques diagnòstiques i terapèutiques bàsiques (maniobres de ressuscitació cardiopulmonar, paracentesi, toracocentesi i puncions lumbars).
- Conèixer les bases del maneig mèdic i quirúrgic de diferents patologies neurològiques, dermatològiques i digestives, vinculades amb les malalties reumàtiques.

Residents de segon any (R2)

Durant aquest any, el MIR de Reumatologia farà rotacions per diferents especialitats medicoquirúrgiques d'interès per a la seva formació:

- 2 mesos: Servei d'Anestesiologia (clínica del dolor). Coincidint amb aquesta rotació, el resident va al Servei de Rehabilitació dos dies a la setmana.
- 2 mesos: Medicina interna, Unitat de malalties Infeccioses (sèptics osteoarticulars)
- 1 mes: Radiologia, específicament aparell locomotor
- 2 mesos: Servei de Traumatologia (planta, consultes externes, urgències, consulta monogràfica del raquis).
- 1 mes : Servei de Pneumologia (pneumopatia intersticial)
- 2 mesos: Servei de Medicina Interna (malalties sistèmiques)
- 2 mesos: Rotació externa (Servei de Reumatologia Hospital de Sant Pau). Unitat de Sistèmiques

Els objectius són:

- Adquirir un bon maneig en el tractament del dolor crònic no maligne d'origen osteoarticular i conèixer les bases de les tècniques intervencionistes amb què es tracta.
- Adquirir coneixements sobre el maneig i abordatge de les infeccions de l'aparell locomotor.
- Conèixer i aprofundir en el maneig, indicacions e interpretacions de les principals exploracions en l'estudi de l'aparell locomotor i les seves patologies mecànica-inflamatòries.
- Conèixer el maneig quirúrgic de la patologia de l'aparell locomotor, especialment la indicació de cirurgia correctora o la pròtesi del malalt reumàtic, i el maneig quirúrgic de la patologia del raquis.
- Conèixer les bases del maneig de les afectacions sistèmiques de les malalties reumàtiques i del teixit connectiu.

Pel que fa a la docència, durant aquests dos anys el resident s'incorporarà a les sessions clíniques i altres activitats docents de cada un dels serveis on faci rotacions, i també a les sessions generals de l'hospital.

Residents de tercer any (R3)

Durant aquest any, el MIR de Reumatologia centrarà la seva formació en la visita als malalts ingressats, tant a consultes externes (generals i monogràfiques, exploracions complementàries i consulta d'infermeria) com als ambulatoris (un dia a la setmana), sempre sota la supervisió d'un adjunt responsable. No tindrà una consulta pròpia. També es valorarà la realització d'alguna rotació optativa dins del nostre centre.

- Malalts ingressats: atenció directa als malalts ingressats a càrrec de Reumatologia i interconsultes, sota la supervisió directa d'un metge adjunt del Servei de Reumatologia (a determinar en cada cas).
- Consultes externes (4 dies a la setmana): assistència a les diverses consultes externes generals i monogràfiques dels diferents adjunts. El resident assistirà a les consultes dels adjunts i col·laborarà fent primeres visites, les quals seran supervisades pels responsables de la consulta. Es farà un pla de rotacions, que inclourà:
 - Consultes externes generals: rotació amb metges del servei (Dra. Martínez, Dr. Pujol, Dra. Salvador, Dra. Riera i Dr. Mihaylov)
 - Consulta monogràfica d'artritis d'inici (Dr. Mihaylov)
 - Consulta monogràfica de reumatologia pediàtrica (Dra. Riera)
 - Gabinet tècnic de Capil·laroscòpies (Dra. Martínez)
 - Infermeria de Reumatologia (IPA Infermera de Pràctica avançada. Maria Rusiñol)
- Consultes dels ambulatoris (un dia a la setmana): assistirà a les consultes de Reumatologia ambulatoria, sempre amb un metge adjunt (Dra. Salvador).
- Rotació externa per Reumatologia Pediàtrica a l'Hospital Vall d'Hebron. Està pactada amb la unitat docent d'aquest hospital una rotació a temps total, de dos mesos de durada (març-abril).

Els **objectius** són:

- Conèixer i dominar les bases de l'anamnesi i l'exploració física reumatològica, així com les tècniques d'artrocentesi i infiltració intraarticular, l'examen del líquid sinovial i les bases de fisioteràpia i educació sanitària del pacient reumàtic.
- Conèixer les bases d'algunes tècniques diagnòstiques pròpies d'altres especialitats d'interès per al reumatòleg (Radiodiagnòstic, Immunologia).
- Conèixer les bases terapèutiques pròpies d'altres especialitats d'interès per al reumatòleg (Rehabilitació).
- Aprofundir en el coneixement i el tractament dels pacients pediàtrics amb malalties reumàtiques i en l'aprenentatge de tècniques específiques (ecografia) en la població pediàtrica.

Residents de quart any (R4)

Durant aquest any, el MIR de Reumatologia centrarà la seva activitat a les consultes externes (consulta pròpia i exploracions complementàries), l'hospital de dia i la col·laboració amb l'R3 per a les tasques de planta i interconsultes. En cada cas, es podrà valorar la rotació per alguna unitat de Reumatologia de referència en algun tema.

- Malalts ingressats i interconsultes: col·laborarà amb l'R3.
- Consultes externes:
 - Consulta externa a càrrec del resident, dos dies en setmana, on realitzarà primeres visites i revisions de malalts, i després derivarà els casos als diferents adjunts. Sempre tindrà a la seva disposició un adjunt de referència per a la supervisió dels casos.
 - Gabinet tècnic d'ecografies (dimecres, Dr. Pujol) i sinoviortesi isotòpica (Dr. Pujol).
- Hospital de dia de Reumatologia: dimecres a la tarda (Dr. Mihaylov).
- Gabinet propi d'infiltracions ecoguiades (dijous tarda)
- Rotació externa (opcional) a escollir segons les necessitats del Servei i les preferències dels residents.(dos mesos febrer i març)

Els **objectius** són:

- Dominar la història i les exploracions bàsiques de l'especialitat.
- Consolidar les diverses exploracions específiques i consultes monogràfiques pròpies de l'especialitat.
- Guanyar autonomia en la presa de decisions i la indicació de tècniques diagnòstiques i terapèutiques pròpies de la Reumatologia.
- Iniciar-se en la investigació clínic-assistencial pròpia de l'especialitat (al mateix centre i, si cal, en una unitat específica d'un centre de referència).

Durant aquests dos anys, el resident s'incorporarà totalment a les sessions del Servei de Reumatologia (clínicoradiològiques, bibliogràfiques i de residents), així com a les sessions generals de l'hospital i totes aquelles sessions d'altres serveis que li interessin i siguin compatibles amb la seva activitat assistencial. D'altra banda, s'intentarà que el resident pugui assistir de manera activa a les sessions de la Societat Catalana de Reumatologia (d'una periodicitat de cinc a l'any) i als cursos per a residents de la Societat Espanyola de Reumatologia.