



Hospital Universitari
MútuaTerrassa



Medicina Física i Rehabilitació

Guia Unitat Docent

GUIA UNITAT DOCENT MEDICINA FÍSICA I REHABILITACIÓ

Cap Unitat Docent: Dra. Roser Garreta Figuera

Tutors: Dra. Mercè Torra Parra/Dra. Núria Pérez Fernández

Centre: Hospital Universitari MútuaTerrassa

Data: 2021

Índex

1. Carta de benvinguda	4
2. Descripció del servei de rehabilitació.....	5
2.1. Localització	5
2.2. Infraestructures.....	5
2.3. Activitat	7
2.4. Mitjans docents del Servei de Rehabilitació	7
3. Organització del servei	10
3.1. Organigrama del Servei de Rehabilitació	12
3.2. Membres del Servei de RHB de MútuaTerrassa	12
4. Activitat assistencial	14
5. Activitat docent	15
6. Activitat d'investigació	16
7. Pla de rotacions	17

1. Carta de benvinguda

Benvingut/da al Servei de Rehabilitació.

Durant els propers quatre anys formaràs part del nostre servei com a metge resident en formació de l'especialitat de Medicina Física i Rehabilitació. Esperem que els aprofitis. També podràs gaudir del treball en equip. Comprovaràs que som un servei amb una bona relació entre les persones i ens agradaria que t'hi trobessis integrat des del primer dia.

Volem que arribis a ser un excel·lent metge especialista en Medicina Física i Rehabilitació. Posa-hi el màxim per part teva i compta amb nosaltres per al que necessitis. Nosaltres vetllarem perquè siguis un bon metge rehabilitador; l'excel·lència, però, depèn de tu.

Ben cordialment,

Dra. Roser Garreta Figuera
Cap del Servei de Rehabilitació

Dra. Mercè Torra Parra
Dra. Núria Pérez Fernández
Tutores del Servei de Rehabilitació

2. Descripció del servei de rehabilitació

2.1. Localització

El Servei de Rehabilitació (RHB) està centralitzat a l'Edifici Estació de Hospital Mútua de Terrassa, encara que també estem ubicats a diferents centres d'atenció primària (CAP).

- **Servei de RHB de MútuaTerrassa Edifici Estació**
Ubicació: planta –1 de l'Edifici Estació
Adreça :Plaça del Castell, 1, 08222 Tarrassa, Barcelona
Secretaria:
Horari d'atenció al públic: de 8 a 21 h
Telèfon: 93 736 50 54
Fax: 93 736 50 93
Correu electrònic: rehabilitacio@mutuaterrassa.es
- **Servei de RHB de MútuaTerrassa CAP Rubí**
Ubicació: planta –1 (però hi ha un despatx mèdic a la planta 2 i disposem d'una sala polivalent per a tractament en grup a la planta 2)
Adreça: carrer de Prat de la Riba, 20-22, 08191 Rubí
Telèfon: 93 586 67 00
Fax: 93 588 20 37
Secretaria:
Horari d'atenció al públic: de 8 a 21 h
Telèfon: 93 586 67 02
- **Servei de RHB de MútuaTerrassa CAP Valldoreix**
Ubicació: planta 3
Adreça: passeig d'Olabarria, s/n, 08197 Valldoreix
Secretaria:
Horari d'atenció al públic: de 8 a 20 h
Telèfon: 93 583 74 00
Fax: 93 583 74 09
Correu electrònic: rehabilitacio.valldoreix@mutuaterrassa.com

2.2. Infraestructures

- **Servei de RHB de MútuaTerrassa Edifici estació**
Disposem de 1020m², repartits en diferents àrees:
 - Zona de serveis generals (recepció, vestidors d'homes i dones, lavabos adaptats i magatzem). El centre disposa d'una sala d'estar per al personal, amb cafetera, microones i nevera.
 - Cinc consultoris mèdics

- Zona de tractament:
 - Gimnàs general i gimnàs infantil
 - Zona de hidroteràpia
 - Boxs per a tractament, 2 polivalents per a tractaments més específics, box per a tractament de patologies del sol pelvià.
 - Sala de teràpia ocupacional
 - Sala de tractament grupal
 - Sala de reentrenament a l'esforç pel pacient cardiorespiratori
- Sales d'avaluació cardiorespiratoria amb un ergoespiròmetre
- Sala d'avaluació de força amb dinamometria isocinètica
- Sala de Robòtica
- Sala per a reunions de treball i sessions docents
- Despatx de direcció (Dra. Garreta)

En aquest edifici s'ha ubicat tota la activitat que abans es realitzava al CAP Rambla i tota la activitat que abans es realitzava a l'edifici Vallparadís

- **Servei de RHB de MútuaTerrassa CAP Rubí**

Disposem d'uns 280 m², destinats a l'assistència mèdica i al tractament rehabilitador individualitzat, 80 m² més per a tractaments de grup i 15 m² d'un despatx mèdic que es comparteix amb altres serveis. Aquest espai es distribueix en diferents àrees:

- Zona de serveis generals (recepció, vestidors d'homes i dones, lavabos adaptats i magatzem). El centre disposa d'una sala d'estar per al personal, amb cafetera, microones i nevera.
- Dos consultoris mèdics
- Zona de tractament: gimnàs general amb zona de teràpia ocupacional, zona de tractament individual, boxs d'electroteràpia, boxs per a tractaments específics (fisioteràpia respiratòria, pressoteràpia, tractament de la incontinència urinària), zona d'hidroteràpia i sala per a tractaments de grup
- Sala per a reunions de treball, sessions docents i sessions educatives per a pacients que participen en programes de rehabilitació

- **Servei de RHB de MútuaTerrassa CAP Valldoreix**

Disposem d'uns 320 m² útils, repartits en diferents àrees:

- Zona de serveis generals (recepció, vestidors d'homes i dones, lavabos adaptats i magatzem). El centre disposa d'una sala d'estar per al personal, amb cafetera, microones i nevera.
- Un consultori mèdic
- Zona de tractament: gimnàs general amb zona de teràpia ocupacional, zona de tractament individual i zona de tractament de grups, boxs d'electroteràpia, boxs per a tractaments especialitzats (fisioteràpia respiratòria, pressoteràpia, tractament d'incontinència urinària), zona d'hidroteràpia i sala per a tractaments de grup
- Sala per a reunions de treball, sessions docents i sessions educatives per a pacients que participen en programes de rehabilitació

- També disposem de un **despatx mèdic** i un **gimnàs de 1020 m² ubicat en la planta 0 del edifici Vallparadís** cedit pel centre Sociosanitari (CSS) per realitzar l'activitat de rehabilitació als pacients ingressats en el CSS.

2.3. Activitat

- **Servei de RHB de MútuaTerrassa Edifici Estació/ Vallparadís**
S'hi efectua activitat assistencial a nivell hospitalari, sociosanitari i de consulta externa, així com activitat docent i d'investigació.
- **Servei de RHB de MútuaTerrassa CAP Rambla, CAP Rubí i CAP Valldoreix**
S'hi efectua activitat assistencial d'atenció especialitzada dels diferents centres d'atenció primària, així com activitat docent i d'investigació.

El Servei de RHB recull tota l'activitat assistencial i científica en una memòria anual que es fa arribar a la direcció mèdica i que està a disposició del personal.

2.4. Mitjans docents del Servei de Rehabilitació

L'Hospital MútuaTerrassa és un hospital docent adscrit a la Universitat de Barcelona. Té una comissió de docència, amb un cap d'estudis, els membres de la qual es reuneixen periòdicament. Actualment al nostre centre hi ha 27 serveis acreditats com a unitats docents que formen especialistes dels diferents àmbits de la salut. Cada servei acreditat disposa d'un o mes tutors que vetllen perquè la formació del resident sigui l'adequada i fa el seguiment del procés d'aprenentatge i l'avaluació. L'hospital té un sistema d'informació electrònic intern (Mútuonet) en el qual el resident pot trobar la informació que necessiti tant de l'àrea docent com de l'assistencial i la de recerca.

A l'Edifici Docent de l'Hospital Universitari MútuaTerrassa (carrer de Sant Antoni) hi ha diverses sales dotades d'ordinador i canó per tal de poder fer-hi les diferents sessions. Setmanalment hi ha una sèrie de sessions internes de caràcter docent i d'altres d'organitzatives. Un plafó d'anuncis mostra la programació diària de les sessions.

L'hospital disposa també d'una biblioteca central, amb llibres i revistes de diferents especialitats mèdiques i quirúrgiques i amb accés electrònic a la majoria de llibres i revistes de qualsevol especialitat i en concret de Medicina Física i Rehabilitació. Pel que fa a l'especialitat de Medicina Física i Rehabilitació, a la biblioteca tenim els llibres i revistes bàsics i anualment se n'hi van afegint de nous, (alguns en format electrònic), segons les peticions que es fan des del mateix servei. A continuació presentem una relació dels principals llibres i revistes de què disposem:

1. Llibres

- *Cuadernos de fisiología articular*. Kapandji (volums 1, 2 i 3)
- *Músculos, pruebas y funciones*. Kendall
- *Fisiología del trabajo físico*. Astrand

- *Principles of Exercise Testing and Interpretation*. Wasserman
- *Electrotherapy. Evidence-Based Practice*. Watson
- *Physical Medicine and Rehabilitation*. Braddom
- *Handbook of Orthopaedic Rehabilitation*
- *Physical Medicine and Rehabilitation. Krusen's Handbook*
- *Rehabilitation Medicine. Principles and Practice*. DeLisa i Gans
- *Practical Manual of Physical Medicine and Rehabilitation*. Tan
- *Guidelines for Exercise Testing and Prescription. Resource Manual*. ACSM
- *Exercise in Rehabilitation Medicine*. Frontera
- *Exercise and Disease Management*. Leutholth i Ripoll
- *Orthotics and Prosthetics in Rehabilitation*. Lusardi
- *The Orthopaedic Physical Examination*. Reider
- *Smith's Recognizable Patterns of Human Malformation*. Jones
- *Ortopedia pediàtrica*. Staheli
- *Pediatric Rehabilitation*. Molnar i Alexander
- *The Treatment of Gait Problems in Cerebral Palsy*. Gage
- *The Help Guide to Cerebral Palsy*. Berker i Yalçin
- *Orthopaedic Management in Cerebral Palsy*. Horstmann i Bleck
- *Rehabilitación de pacientes en el ictus: recomendaciones de ejercicios y entrenamiento para optimizar las habilidades motoras*. Carr
- *Rehabilitation of the Adult and Child with Traumatic Brain Injury*. Rosenthal
- *Spinal Cord Injuries*. Sisto, Druin i Sliwinski
- *Fisioterapia respiratoria*. Gaskell
- *Medical Rehabilitation of Traumatic Brain Injury*. Horn i Zasler
- *Pulmonary Rehabilitation*. Hodgkin, Connors i Bell
- *Cardiovascular and Pulmonary Physical Therapy: Evidence and Practice*. Frownfelter i Dean
- *Rehabilitación cardiaca*. Maroto
- *Rehabilitación del paciente cardiaco*. De Velasco i Maureira
- *Cardiac Rehabilitation, Adult Fitness and Exercise Testing*. Fardy, Yanowith i Wilson
- *Guidelines for Cardiac Rehabilitation and Secondary Prevention Programs*. AACVPR
- *Chest. Physical Therapy and Pulmonary*. Frownfelter
- *Kinesioterapia del tórax en unidades de terapia intensiva*. MacKenzie
- *Prevención y rehabilitación en patología respiratoria crónica. Fisioterapia, entrenamiento y cuidados respiratorios*. Jiménez
- *Guidelines for Pulmonary Rehabilitation Programs*. AACVPR
- *ACSM's Exercise Management for Persons with Chronic Diseases and Disabilities*. American College of Sports Medicine
- *Medicina deportiva*. Anderson
- *Clinical Sports Medicine: Medical Management and Rehabilitation*. Frontera
- *Essentials of Sports Medicine*. Sallis
- *Anatomical Guide for the Electromyographer*. Perotto
- *Rheumatology*. Klippel i Dieppe
- *Comprehensive Aquatic Therapy*. Becker i Cole

2. Revistes

- *Physical Therapy*
- *Archives of Physical Medicine and Rehabilitation*
- *Physical Medicine and Rehabilitation Clinics*
- *Pain*
- *Spine*
- *Gait & Posture*
- *Journal of Rehabilitation Research and Development*
- *Journal of Neuroengineering and Rehabilitation*
- *International Journal of Psychosocial Rehabilitation*
- *Advances in Clinical Neuroscience-Rehabilitation*
- *Archivos de Medicina del Deporte*
- *EMC - Rhumatologie-Orthopédie*
- *The American Journal of Sports Medicine*
- *Australian Occupational Therapy Journal*
- *British Journal of Sports Medicine*
- *Clinics in Sports Medicine*
- *Journal of Bone and Joint Surgery. American Volume*
- *Journal of Exercise Physiology Online*
- *The Journal of Orthopaedic and Sports Physical Therapy*

3. Organització del servei

El Servei de Rehabilitació de MútuaTerrassa dona assistència a la població de l'àrea de Terrassa, Rubí i Sant Cugat. Concretament, en l'àmbit hospitalari atenem els pacients ingressats a l'Hospital Universitari MútuaTerrassa; en l'àmbit sociosanitari, els ingressats a Vallparadís i a la Fundació Espluga; en l'àmbit ambulatori, atenem la població de l'àrea de Terrassa, Sant Quirze, Rubí i Sant Cugat, mitjançant l'atenció a tres centres: Hospital mútua Terrassa edifici Estació, CAP de Rubí i CAP de Valldoreix; i en l'àmbit domiciliari atenem els pacients de l'àrea de Terrassa i Sant Quirze.

Pel que fa a l'organització del Servei de Rehabilitació, cal dir que és un servei jerarquitzat, format per 1 cap de servei, 1 coordinador assistencial, 7 metges adjunts, 2 dels quals són responsables del Servei de Rehabilitació de cada CAP, i 6 metges residents (estem acreditats per a la formació de 2 metges residents per any, és a dir, per un total de 8 residents). En l'actualitat som un total de 9 metges rehabilitadors i 6 metges residents.

Des de l'any 2003, estem acreditats com a unitat docent per a la formació de metges especialistes en Medicina Física i Rehabilitació, amb una capacitat d'un metge resident per any, i el desembre del 2008 vam ser acreditats per a la formació de 2 residents per any. És responsable de la unitat docent la Dra. Roser Garreta Figuera, i són tutores docents la Dra. Mercè Torra Parra i la Dra. Núria Pérez Fernández.

Al Servei de Rehabilitació hi treballen de manera coordinada diversos professionals: metges rehabilitadors, fisioterapeutes, auxiliars de fisioteràpia, terapeutes ocupacionals, logopedes i administratives. Tot el personal depèn funcionalment del cap de servei.

El Servei de Rehabilitació és present en els diferents nivells assistencials: hospital, atenció primària, assistència sociosanitària i assistència domiciliària. Tots els nivells estan coordinats, de manera que es garanteix un continu assistencial del procés rehabilitador per tal de donar al pacient una atenció integral.

El metge rehabilitador és responsable dels pacients ingressats a l'hospital a càrrec del nostre servei (aproximadament uns 15/20 a l'any), i també treballa de consultor, avaluant als pacients i controlant-los fins a l'alta hospitalària, tot compartint la responsabilitat del pacient amb altres especialistes. Els llits d'hospitalització, en general, depenen administrativament d'altres serveis, encara que el Servei de Rehabilitació ingressa pacients al seu càrrec quan necessiten un tractament rehabilitador intensiu. Des del any 2012 tenim pacients ingressats al nostre càrrec, en general de patologia neurològica, encara que també politraumàtics o d'altra patologia que requereixi rehabilitació intensiva. A l'any 2015 vam tenir un pic de 41 pacients ingressats, dels quals 8 van ser AVCs que van realitzar el programa de rehabilitació intensiva hospitalària. Actualment la majoria de pacients ingressats són de neurorehabilitació.

Des de l'hospital es gestiona la derivació a l'ambulatori, a rehabilitació domiciliària o al centre sociosanitari, de manera que el tractament no quedi interromput, sempre sota la

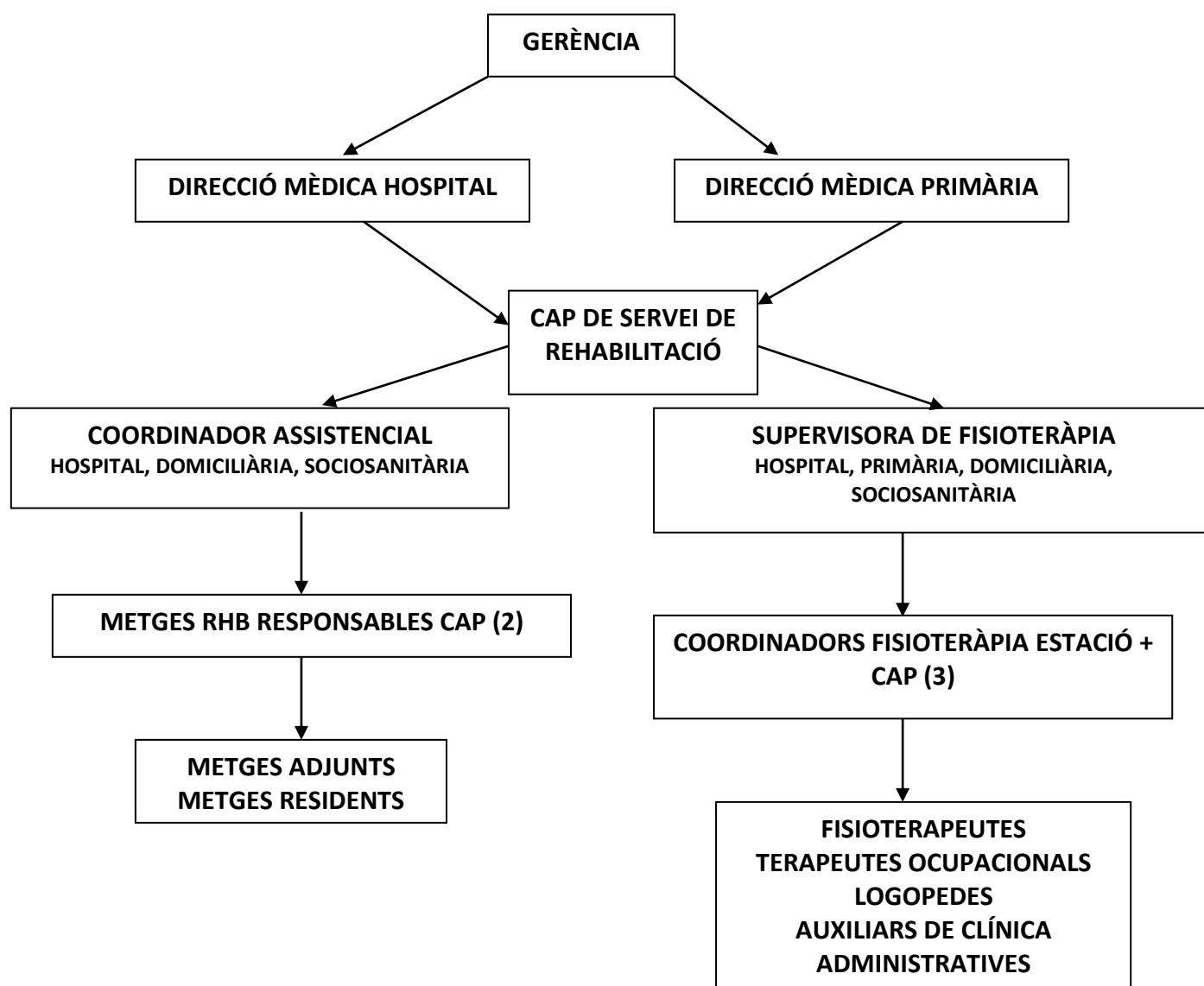
indicació del metge rehabilitador. Aquest també valora la necessitat de continuar el tractament i la necessitat d'una visita de control a l'ambulatori corresponent.

Els metges dels serveis tenen tasques assistencials, docents i d'investigació. Respecte a les assistencials, són responsables de la visita mèdica, de la sol·licitud de proves complementàries per arribar a un diagnòstic o un pronòstic, de la prescripció del tractament farmacològic, de la prescripció d'ortesis i pròtesis mitjançant la sol·licitud perquè puguin ser finançades pel CatSalut (document PAO: prescripció d'articles ortoprotètics), de garantir la continuïtat del tractament rehabilitador al nivell assistencial adequat i sense interrupcions mitjançant les derivacions, i de donar l'alta del procés, quan escau, amb la realització de l'informe d'alta. A més, han de participar en l'elaboració de protocols, participació en diferents comitès i grups de treball multidisciplinaris i en la creació i dinamització de les unitats assistencials del servei.

Com a tasques docents, han de prendre part activament en les diferents sessions en què participa el servei, fer cursos de formació continuada i participar com a docents en les activitats formatives del servei adreçades a fisioterapeutes, alumnes de fisioteràpia, metges de família, pacients, cuidadors i familiars, etc.

Així mateix, han de participar en tasques d'investigació seguint les línies presents en el servei i obrint-ne altres de noves en la mesura que sigui possible.

3.1. Organigrama del Servei de Rehabilitació



3.2. Membres del Servei de RHB de MútuaTerrassa

- Cap de servei: Dra. Roser Garreta Figuera
- Coordinadora assistencial de l'hospital, d'atenció socio sanitària i d'atenció domiciliària: Dra. Àngels Abril Carreres
- Metges rehabilitadors responsables dels CAP:
 - Dra. Núria Pérez Fernández (CAP Valldoreix)
 - Dra. Àngels Abril Carreres (CAP Rubí)
- Metges adjunts:
 - Dra. Carmen Calahorrano Soriano
 - Dr. Agustín Torrequebrada Giménez
 - Dra. Felicitas Garcia Ortuny
 - Dra. Mercè Torra Parra

- Dra. Núria Pérez Fernández
- Dra. Dra. Laura Solà Ruano
- Dra. Martha Alvarado Panesso
- Metges residents de Medicina Física i Rehabilitació:
 - Dra. Mariola Carrillo Arolas (R4)
 - Dr. Tiago Alexandre Garcia d'Almeida André (R3)
 - Dra. Alba Gil Mas (R3)
 - Dra Camila Ines Donoso Isla (R2)
 - Dra. Claudia Zanotti-Cavazzoni (R1)
 - Dra. Cecilia Ferrández Lloret (R1)
- Supervisora de fisioteràpia del Servei de RHB: Elisabet Permanyer Casals

Coordinadors de fisioteràpia, fisioterapeutes, auxiliars de fisioteràpia, terapeutes ocupacionals, logopedes i personal administratiu

- **Hospital Mútua Terrassa Edifici Estació**
 A l'hospital disposem d'2 coordinadores de fisioteràpia, 19 fisioterapeutes i 4 auxiliars de fisioteràpia, que fan els tractaments dels pacients ingressats a l'hospital i al centre sociosanitari i dels pacients de consulta externa. També disposem de 1 logopeda i 1 terapeuta ocupacional a mitja jornada.
 De les tasques de secretaria, se'n fan càrrec 4 auxiliars administratives.
 També hi ha la figura de la supervisora de fisioteràpia, que gestiona tots aquests professionals i els de primària.
- **CAP Rubí**
 Al CAP Rubí disposem de l'equip següent: 1 coordinador/a de fisioteràpia i 7 fisioterapeutes. A més, hi treballen 2 auxiliars administratives.
 Des del CAP es tramiten la rehabilitació domiciliària i la logopèdia (que, en aquesta àrea, depèn d'una altra empresa).
 També hi ha la figura de la supervisora de fisioteràpia, que gestiona tots aquests professionals i els de primària.
- **CAP Valldoreix**
 Al CAP Valldoreix disposem de l'equip següent: 1 coordinador/a de fisioteràpia i 3,5 fisioterapeutes. A més, hi treballa 1 auxiliar administrativa.
 Des del CAP es tramiten la Rehabilitació domiciliària i la Logopèdia (que, en aquesta àrea, depèn d'una altra empresa).
 També hi ha la figura de la supervisora de fisioteràpia, que gestiona tots aquests professionals i els de primària.
- **RHB domiciliària de l'àrea de Terrassa i Sant Quirze**
 Disposem de 2 metges rehabilitadors, 1 gestor de casos, 13 fisioterapeutes, 1 terapeuta ocupacional, 1 coordinadora i 1 administrativa.
 - **RHB logopedia de l'àrea de Terrassa i Sant Quirze**
 Disposem de 2 logopedes, 1 coordinadora i 1 administratiu.

4. Activitat assistencial

ANY 2020			
HOSPITAL	Interconsultes 1a visita	Interconsultes control	Total
Servei Català de la Salut	706	706	1412
Total	706	706	1412
SOCIOSANITARIO			
Servei Català de la Salut	265	567	832
Total	265	567	832
CONSULTA EXTERNA Edificio Estación (SERVEI CATALÀ DE LA SALUT)			
Visitas	3848	2335	6183
Evaluaciones isocinéticas	14		14
Intervención quirúrgica ambulatoria	371		371
Ergometrias	240	7	247
Total	4473	2342	6815
PRIMARIA	1a visita	Visita control	Total
CAP Rubí			
Servei Català de la Salut	1083	706	1789
Total	1083	706	1789
CAP Valldoreix			
Servei Català de la Salut	909	327	1236
Total	909	327	1236
Total Primaria	1992	1033	3025
ACTIVIDAD TOTAL	7436	4648	12084

5. Activitat docent

Al Servei de Rehabilitació es fan les sessions següents:

- Sessions clíniques: els dimecres, de 14.30 a 15.40 h (amb tots els metges del Servei de RHB MútuaTerrassa i Egarsat). Es distribueixen en revisió de temes, casos clínics i sessions internes del servei.
- Sessió bibliogràfica: setmanal (els dimarts a les 14:30 h).
- Sessions clíniques amb pacients complexos: mensualment, amb la participació de tots els metges del servei i d'Egarsat i un tècnic ortopèdic.
- Sessions hospitalàries amb altres serveis:
 - Neurologia (cada dimarts de 9a 10h),
 - Neurocirurgia (cada dilluns a les 8.15 h)
 - centre sociosanitari (cada dimecres de 9 a 10h per acceptació de pacients /sessió conjunta setmanal amb metges sociosanitari)
 - UCI (luns a 12:30 dijous 12:30h),
- Participació en diferents comitès/unitats:
 - Comitè Espasticitat (1er dimecres de cada es) ,
 - Comitè mama (cada dimecres 9:30-11),
 - Comitè tumors toràcics (dimarts 8-9h)
 - Comitè tumors esofàgics (dilluns 12-13h)
 - Comitè tumors pancreàtics (dilluns 8h-9h)
 - Comitè tumors SNC (cada 15 dies)
 - Comitè columna (últim dimecres final de mes 8:00)
 - Comitè dolor agut (1 cop cada 3 mesos dia a concretar en cada reunió)
 - Unitat ortogeriàtrica (sessió cada dimarts 8-9h + visita COT fèmur dimarts 9-11)
 - Unitat caigudes (dijous 9-11h)
 - Unitat de patologia de mà (dilluns de 9-10h) .
 - Comissió paritària entre SERMEF i SEMICYUC per l'abordatge i confecció de guies pel síndrome Post Cura Crític SPCI.
 - Sessió de neurocrítics diària a les 8:15h
 - Comitè de ELA (segon dijous del mes a les 15h)

A més durant l'any 2018 es van iniciar unes xerrades dirigides al pacient oncològic sobre la influència de l'exercici i la alimentació. Durant el 2019 s'han implementat i es realitzen de forma periòdica una vegada al mes.

Altres activitats docents

Com a unitat docent, al nostre servei hi fan rotació metges en formació de la via MIR de Medicina Física i Rehabilitació. A més dels residents propis, pel nostre servei han passat metges especialistes en formació de la via MIR de tercer i quart any d'altres hospitals de rehabilitació de dins i de fora de Catalunya, com ara l' Hospital Vall d'Hebron o l'Hospital de Bellvitge (tots dos de Barcelona) o l'Hospital Germans Trias i Pujol (de Badalona). També han passat residents de 4rt any d'altres països.

També roten 2 mesos 2d/setmana els residents de reumatologia del nostre hospital i ocasionalment algun resident de medicina de família. L'any 2018 hem tingut a més 1 resident de rehabilitació procedent del Uruguai. Això es deu a que per una part ens hem consolidat com a centre de referència en algunes àrees concretes, com ara les de rehabilitació cardíaca, espasticitat, biomecànica i valoració del dany corporal (aquestes últimes rotacions es fan a Egarsat, mútua amb la qual hi ha un acord de col·laboració acceptat per la comissió estatal de la nostra especialitat) i per un altre, perquè des de maig del 2014 el nostre servei forma part del ISPRM (International Society of Physical and Rehabilitation Medicine) International Visiting Scholars Program.

Els metges del nostre servei col·laboren amb la Universitat Internacional de Catalunya (UOC), on imparteixen l'assignatura de Patologia Medicoquirúrgica als alumnes de segon any de Fisioteràpia.

També col·laborem en cursos de Forcem, en xerrades específiques de rehabilitació, com ara el de patologia de columna i el de Dolor agut postquirúrgic, dirigit a metges residents del nostre hospital.

Per un altre part la Dra Garreta R, cap de servei, és vocal de la SIBRehab (Sociedad Ibérica de Biomecánica en Rehabilitación). També és vocal junt amb el Dr. Torrequebrada de la "Comissió de Seguiment de la Prestació Ortopèdica" de la regió sanitària de Barcelona.

En el camp de la fisioteràpia, el nostre servei és centre de referència universitari per a les pràctiques de fisioteràpia de la Universitat Internacional de Catalunya, l'escola Blanquerna i el centre Gimbernat.

6. Activitat d'investigació

Actualment, al nostre servei, treballem en diferents línies d'investigació, sobretot en camps com l'espasticitat, la valoració de la força muscular amb dinamometria isocinètica, la valoració de l'efectivitat dels programes de rehabilitació cardíaca, la valoració de diferents patologies amb l'anàlisi de la marxa, mobilització precoç del pacient crític, programes pel pacient oncològic, ortogeriatria, etc. Així mateix, hem col·laborat amb el CatSalut en l'estudi "Anàlisi de l'ictus a Catalunya" i hem participat en diferents apartats del Pla de Rehabilitació a Catalunya. A nivell nacional hem participat en l'elaboració dels següents documents de la Sociedad Española de Rehabilitación:

- "Propuesta para una estrategia nacional de salud en el campo de la medicina física y la rehabilitación. Sociedad Española de Rehabilitación y Medicina Física (SERMEF)" Novembre 2012. Actualització 2018

ISBN: 978-84-09-01926-7

- "Propuesta de reordenación de servicios de rehabilitación y medicina física. Sociedad Española de Rehabilitación y Medicina Física (SERMEF)" Octubre 2013. Actualització 2018

ISBN: Solicitado Código ISBN, Pendent d'assignació.

- “Cartera de servicios comunes básica del sistema nacional de salud. Sociedad Española de Rehabilitación y Medicina Física (SERMEF)” Novembre 2012. Actualització 2018
ISBN: Solicitado Codigo ISBN. Pendent de d’assignació.

En l’actualitat hem incorporat l’ecògraf a la nostra pràctica assistencial, tant com a guia per a infiltracions com per a valoracions del sistema musculoesquelètic i valoració del linfedema.

També hem col·laborat amb la Universitat Politècnica de Catalunya (UPC) en l’estudi d’anàlisi de l’activitat muscular amb electromiografia de superfície, en pacients afectats d’epicondilitis.

Altres línies d’investigació són les següents:

- Abordatge de l’espasticitat, amb l’elaboració de guies clíniques de repercussió estatal per al tractament del pacient espàstic adult i pediàtric, que han estat publicades
- Avaluació de l’efectivitat dels programes de rehabilitació cardíaca
- Avaluació de l’efectivitat d’un programa de rehabilitació respiratòria en MPOC
- Avaluació de l’efectivitat de la teràpia grupal a primària
- Patologia neuromuscular (en col·laboració amb el CatSalut, participant en l’elaboració de les indicacions de rehabilitació domiciliària per a pacients neuromusculars)
- Col·laboració amb el grup de treball de CatSalut de rehabilitació de pacients neurològics per a la confecció de guies
- Aplicació de l’anàlisi de la marxa en diferents patologies (en col·laboració amb el Laboratori de Biomecànica d’Egarsat)
- Rehabilitació Intensiva Funcional en AVC, Fractures de Fèmur, artroplasties,, etc
- Aplicació de la dinamometria isocinètica en patologia de maluc: artroscòpia de maluc, displàsies, etc
- Funcionalitat i força en PTR rera cirurgia amb i sense us d’isquèmia
- Mobilització precoç a UCI (MOPUCI)
- Programes de rehabilitació en el pacient oncològic
- Intervencionisme en diferents camps: tractament del dolor, espasticitat, sialorrea, etc...
- Abordatge de la paràlisi facial

7. Pla de rotacions

Amb l’objectiu que els residents adquireixin els coneixements i les aptituds necessàries per a la formació d’especialistes en Medicina Física i Rehabilitació, s’ha adequat a les característiques del nostre hospital el programa de formació de la comissió estatal de l’especialitat, actualitzat i publicat al BOE del 8 de maig del 2007.

El programa està format per activitat assistencial i, paral·lelament, per activitat docent i d’investigació.

		R1a	R1b
R1	Juny- agost	Servei RHB	Servei RHB
	setembre	Neurologia	Neumologia
	Octubre	Neurologia	UFISS
	Novembre	Neurologia	Neurologia
	Desembre	Neumologia	Neurologia
	Gener	UFISS	Neurologia
	Febrer-març	COT	COT
	Abril	Egarsat RHB Traumatologica	Primaria/Hospital/Sociosanitari/Esportiva
R2	Maig fins febrer	Primaria/Hospital/Sociosanitari/Esportiva	Primaria/Hospital/Sociosanitari/Esportiva
	març	Primaria/Hospital/Sociosanitari/Esportiva	RHB Cardiorespi
	Abril	Reumatologia	RHB Cardiorespi
R3	maig	Reumatologia	RHB Cardioresp
	Juny	RHB Cardiorespi	Egarsat RHB Traumatologica
	Juliol	RHB Cardiorespi	Biomecanica
	Setembre (agost vacances)	RHB Cardiorespir	Biomecanica
	Octubre	Biomecanica	Biomecanica
	Novembre	Biomecanica	Reumatologia
	Desembre	Biomecanica	Reumatologia
	Gener	V. Hebron	Rot ext
	Febrer	V. Hebron	Rot ext
	Març	V. Hebron	Dolor
	Abril	Rot ext	V. Hebron
	R4	Maig	Rot ext
juny		radiodagnostic	V Hebron
juliol		Neuro,amputats,interv,infantil	Neuro,amputats,interv,infantil
Agost vacances		vacances	vacances
Set		dolor	Rot ext
octubre		Neuro,amputats,interv,infantil	Rot ext
novembre		Neuro,amputats,interv,infantil	Radiodiagnostic
Desembre-gener		Rot ext	Neuro,amputats,interv,infantil
Febrer-abril-maig		Neuro,amputats,interv,infantil	Neuro,amputats,interv,infantil

Durant el darrer any, amb un màxim de 4 mesos, el resident, d'acord amb el cap de servei i el tutor, pot triar les rotacions externes o internes segons les seves preferències personals i justificant la seva elecció. Es tindran en compte els coneixements assolits fins llavors i l'actitud tant de col·laboració i implicació amb el servei com d'estudi, i cal tenir present que el programa de formació estableix un temps fix de rotació per les diferents unitats, sense que resti temps lliure.

A partir del primer trimestre de R2, els residents poden establir una consulta pròpia a primària, per a la qual sempre tindran un metge adjunt de referència, a fi de poder consultar-

li els dubtes que sorgeixin. Així mateix, al centre sociosanitari tindran pacients propis, i a l'hospital faran les interconsultes i portaran els pacients propis ingressats, sempre amb un metge adjunt de referència que els tutelarà.

Pel que fa a les guàrdies, durant el primer any i fins que comencin la rotació per COT, han de fer guàrdies de Medicina Interna. Posteriorment, fins al final de la residència, han de fer guàrdies de COT, en les quals s'encarreguen de patologia no quirúrgica.

Com a tasques docents, cal que els residents participin activament en les sessions pròpies del servei i durant el primer any a les del servei on facin rotació, i també en la formació continuada.

Quant a les tasques d'investigació, han de prendre part en les línies obertes en el servei, elaborant treballs i preparant comunicacions per als diferents congressos o jornades en què el servei participi.