



**Hospital Universitari**  
**MútuaTerrassa**



UNIVERSITAT DE  
BARCELONA

# Enfermería Obstétrica y Ginecológica

## Guía Unidad Docente

# **GUÍA DE LA UNIDAD DOCENTE DE ENFERMERÍA OBSTÉTRICA Y GINECOLÓGICA**

---

**Jefe de la Unidad Docente:** Dr. Oriol Porta Roda

**Tutoras:** Irene Lorente Collado  
Yolanda Mesalles Cazorla

**Centro:** Hospital Universitari MútuaTerrassa

**Fecha:** 2023

# Índice

1. CARTA DE BIENVENIDA .....	4
2. DESCRIPCIÓN DEL SERVICIO DE GINECOLOGÍA Y OBSTETRICIA.....	5
3. ORGANIZACIÓN DEL SERVICIO .....	10
4. ACTIVIDAD ASISTENCIAL .....	13
5. ACTIVIDAD DOCENTE .....	13
6. ACTIVIDAD DE INVESTIGACIÓN .....	14
7. PLAN DE ROTACIONES.....	15

## 1. CARTA DE BIENVENIDA

---

Bienvenido/a al Servicio de Obstetricia y Ginecología.

Deseamos que los dos años que pasaréis entre nosotros os aporten no solamente una formación profesional sino también un enriquecimiento personal fruto del contacto con vuestros compañeros, con quienes compartiréis, con total seguridad, muchos momentos buenos, y también, por qué no decirlo, momentos de preocupación y angustia propios de nuestra profesión, en la cual tenemos muchas alegrías casi todos los días, pero también algún susto.

Algunos de vosotros habéis tenido que hacer un gran esfuerzo personal para poder cursar esta especialidad, y habéis dejado atrás a la familia y los amigos para trasladaros a otra comunidad. Este hecho, muy probablemente, ahora os preocupa, pero seguro que os sentiréis bien acogidos entre nosotros.

La formación que recibiréis os permitirá desarrollar vuestras funciones en los diferentes aspectos de la salud de la mujer, tanto en prevención primaria (ASSIR) como en los procesos agudos de hospitalización, en los que compartiréis con la madre, su pareja y su familia unos momentos muy íntimos. Mantener el respeto y prestar atención a sus necesidades será una de vuestras principales funciones como profesionales de la salud.

Esperamos que tengáis una buena estancia entre nosotros.

Cordialmente,

Dr. Oriol Porta Roda  
Jefe del Servicio de Obstetricia y Ginecología

Sra. Marta Espejo y Sra. Yolanda Mesalles  
Tutoras de residentes de Enfermería  
Obstétrica y Ginecológica

## 2. DESCRIPCIÓN DEL SERVICIO DE GINECOLOGÍA Y OBSTETRICIA

El Servicio de Ginecología y Obstetricia está ubicado en dos grandes áreas: hospital y Atención Primaria.

### HOSPITAL

En el hospital hay 6 zonas claramente diferenciadas:

#### 1. Planta

La planta 6 es la planta de hospitalización Obstétrica, dispone de habitaciones individuales para todas las madres y recién nacidos.

Dentro del servicio de Maternidad, existe desde el 2018 la figura de la comadrona, donde desarrolla las competencias propias en el contexto del puerperio hospitalario, coordinando y enlazando el servicio de sala de partos-maternidad-centros ASSIR.

- Asistencia al binomio madre-recién nacido desde el puerperio inmediato obstétrico hasta el puerperio domiciliario.
- Apoyo a la lactancia.
- Valoración clínica madre-hijo al alta hospitalaria en partos eutócicos y en partos distócicos, en este último caso, junto con la colaboración transversal ginecológica.
- La comadrona de planta, realiza el alta de los partos eutócicos de forma autónoma, realizando los informes pertinentes.
- Desde 2020 la comadrona realiza el enlace de los puerperios domiciliarios i no domiciliarios con el ASSIR, acordando la citación desde el hospital, antes del alta de la usuaria.
- .

#### 2. Sala de partos y urgencias

##### 2.1 Sala de partos

La sala de partos fué reestructurada y ampliada el mes de enero del 2015. Consta de 6 salas de dilatación/ partos individuales y un quirófano.

En las salas de dilatación / partos:

- La gestante realizará el proceso de dilatación, parto y posparto en el mismo espacio físico, donde podrá estar sola con su acompañante.
- También disponemos de una sala de dilatación-parto, destinada al parto natural, dotada de multitrack (plataforma con ruedas, con asiento para el acompañante y formada por varios componentes) , silla de partos y mecedora.
- Entonox: herramienta de apoyo de control del dolor protocolarizado en el 2020.
- Monitor de control RCTG inalámbrico
- Camas de partes articulados (Hill-Room )
- Otras herramientas de apoyo al parto: esferodinamia, botellas de agua caliente o sacos de semillas para la zona lumbar, masajes, gasas humedecidas con agua fresca

para la frente, espejos para poder visualizar el nacimiento, luz graduable en intensidad, música, aromaterapia.

El quirófano:

Humanización del nacimiento, realización de piel con piel y entrada del acompañante escogido por la usuaria.

Las urgencias de ginecología y obstetricia se atienden en el box ubicado a la izquierda del acceso a la sala de partos. Este box está dotado de un ecógrafo Doppler y el material necesario para atender las urgencias de nuestra especialidad.

También disponemos de dos habitaciones, una individual i una doble, para mujeres de ginecología que se tengan que quedar en observación o legrados obstétricos, estando ubicadas fuera de las salas de partos.

Las instalaciones también constan de un vestuario para uso del personal y una sala de información a pacientes y un office para el descanso del personal.

Un mostrador da acceso a la sala de partos y hay dos salas de espera.

### 3. Área de quirófano

El servicio tiene a su disposición siete quirófanos semanales, distribuidos del siguiente modo:

- Dos quirófanos de uso exclusivo para histeroscopias diagnósticas
- Un quirófano para cirugía ambulatoria
- Un quirófano para patología mamaria
- Tres quirófanos para cirugía ginecológica general, incluida la oncología

Los quirófanos de cirugía ambulatoria y el de histeroscopias están ubicados en la planta 1 (debajo del bloque de la sala de partos).

El quirófano de ginecología general, situado delante de la sala de partos, en la misma planta, es el quirófano 8.

Mensualmente hay un quirófano más, un miércoles por la mañana, en el mismo quirófano 8.

### 4. Consultas externas Edificio Estación

Las consultas externas están ubicadas en un edificio muy cerca del hospital.

Los consultorios, ubicados en la planta -3, tienen 6 despachos: 2 para ecografías (con 2 ecógrafos) y 4 multifuncionales, donde se efectúan, además de las visitas propias de la especialidad, diferentes pruebas complementarias (urodinamias, colposcopias, etc.).

En diciembre del 2008 se incorporó un ecógrafo Voluson General Electric, dotado de 3D y 4D, para efectuar estudios morfológicos fetales y para emprender líneas de investigación de suelo pelviano y para el control de miomas post-tratamiento con HIFU.

El servicio está estructurado en unidades específicas:

- Patología mamaria
- Ginecología general
- Ginecología especializada (oncología, suelo pelviano)
- Patología cervical
- Esterilidad
- Control de gestación de alto riesgo obstétrico
- Diagnóstico prenatal
- Ecografías
- Urodinamias
- OTC (Oficina Técnica de Cribado de Cáncer de Mama)
- HIFU
- Unidad por el seguimiento de las personas Trans\* ubicado en el CAO Rambla
- Unidad del suelo pelviano, multidisciplinar, equipo formado por fisioterapeuta-ginecólogo-comadrona)
- Consulta de apoyo a la lactancia difícil. Equipo multidisciplinar formado por comadrona-neonatòloga.

## 5. Unidad HIFU

La tecnología HIFU se introdujo en nuestro hospital en febrero del 2008. En el campo de la ginecología se está utilizando como una nueva estrategia terapéutica en algunos casos de miomas uterinos.

La unidad está ubicada en la planta -2, compartida con el Servicio de Radiología.

## 6. Otras dependencias

- Planta 0 del edificio de hospitalización  
Se accede a ella a través del mostrador de información. En esta planta podemos encontrar:
  - La biblioteca
  - El despacho del Comité de Docencia
  - Los comedores para el personal
  - El comedor para visitantes
  - Los despachos de las asistentes sociales
  - Los despachos de Atención al Cliente
- Planta -3  
En ella están los vestuarios y el servicio de lavandería para el personal.
- Edificio Docente  
Ubicado en la calle de Sant Antoni, 39, incluye una sala de actos y diversas sales para uso docente, dotadas con tecnología. Los miércoles y los viernes, las sesiones clínicas de nuestro servicio se desarrollan en este edificio.

## ATENCIÓN PRIMARIA: PROGRAMA DE ATENCIÓN A LA SALUD SEXUAL Y REPRODUCTIVA (ASSIR)

El Programa de Atención a la Salud Sexual y Reproductiva (ASSIR) comprende un conjunto de actividades cuyo objetivo es dar una asistencia integral y de calidad a la mujer y a la familia en la vertiente reproductiva para preservar la salud y prevenir y atender la enfermedad.

La cartera de servicios que ofrece el ASSIR incluye:

- Atención materno-infantil
  - Control del embarazo
  - Educación maternal y postparto
  - Puerperio domiciliario y en la consulta
  - Grupos de soporte a la lactancia materna.
  - Proyecto 2020 Taller para padres
  - Alta precoz. Visita del R.N y la madre dentro de las primeras 72 horas de la vida del bebé + cribaje metabolopatías del recién nacido.
- Atención a los jóvenes
  - Tarde Joven
  - Colaboración con el equipo multidisciplinar de Salud i Escuela. Sesiones.



- Consulta en el ASSIR.
- Orientación y planificación familiar
  - Colaboración en módulos de acogida a las recién llegadas Ayuntamiento de Rubí.
  - Colaboración Cáritas. Grupo de crianza. Ayuntamiento de Rubí
- Atención a la menopausia
- Prevención del cáncer ginecológico y de mama
- Prevención y asistencia a las enfermedades de transmisión sexual
- Prevención y asistencia a las enfermedades ginecológicas en general
- Atención a la interrupción voluntaria del embarazo

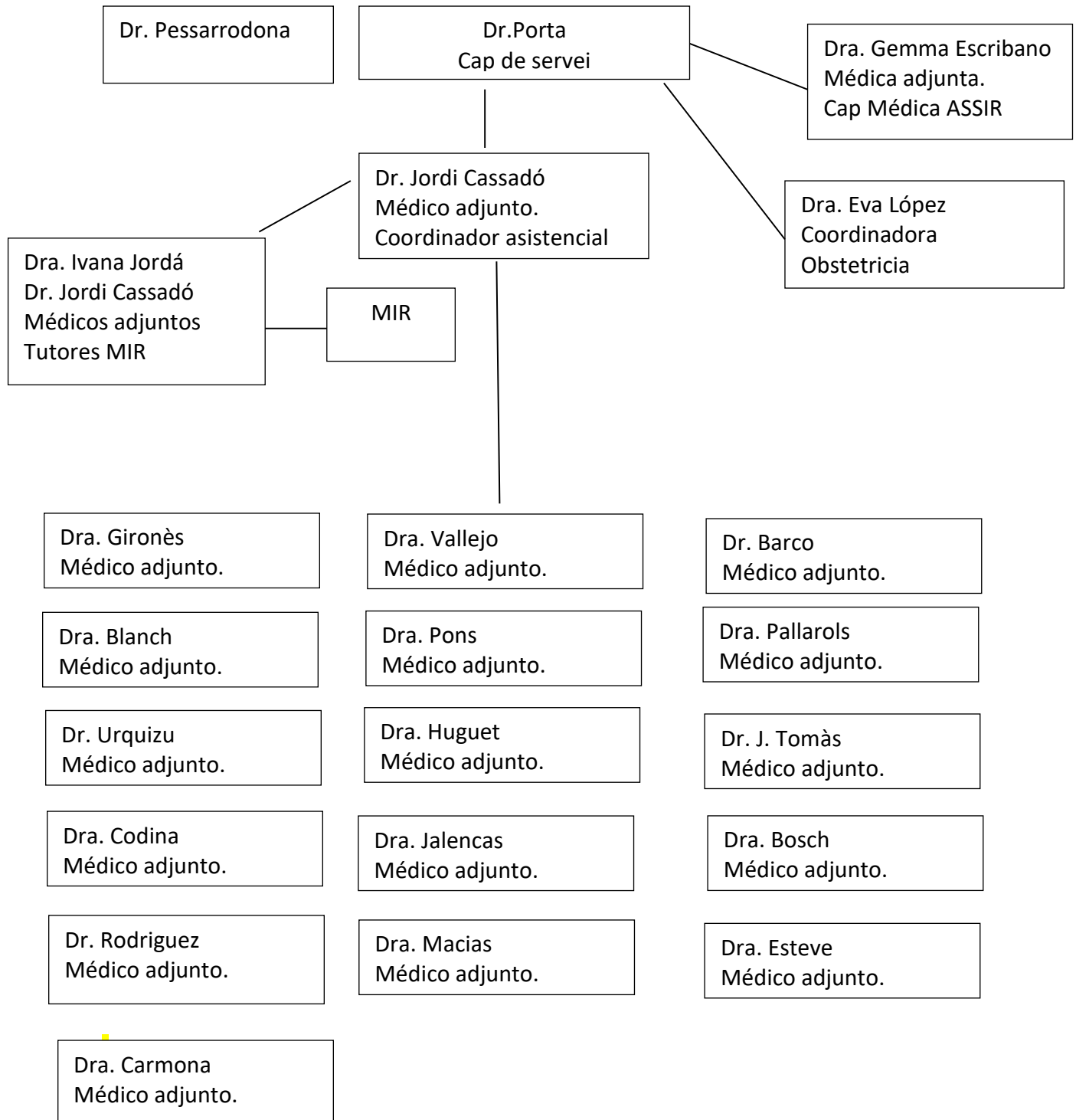
Esta actividad se desarrolla en los centros siguientes: CAP Rambla, CAP Terrassa Sud, CAP Turó de Can Mates, CAP Rubí, CAP Olesa, CAP Oest, CAP Ernest Lluch.

Actualmente el hospital y los CAPs están trabajando para obtener el certificado del IHAN de lactancia materna.

El propio hospital dispone de un comité de lactancia formado por un equipo multidisciplinario de profesionales, en los que se realizan reuniones periódicas y se organizan jornadas de lactancia de referencia.

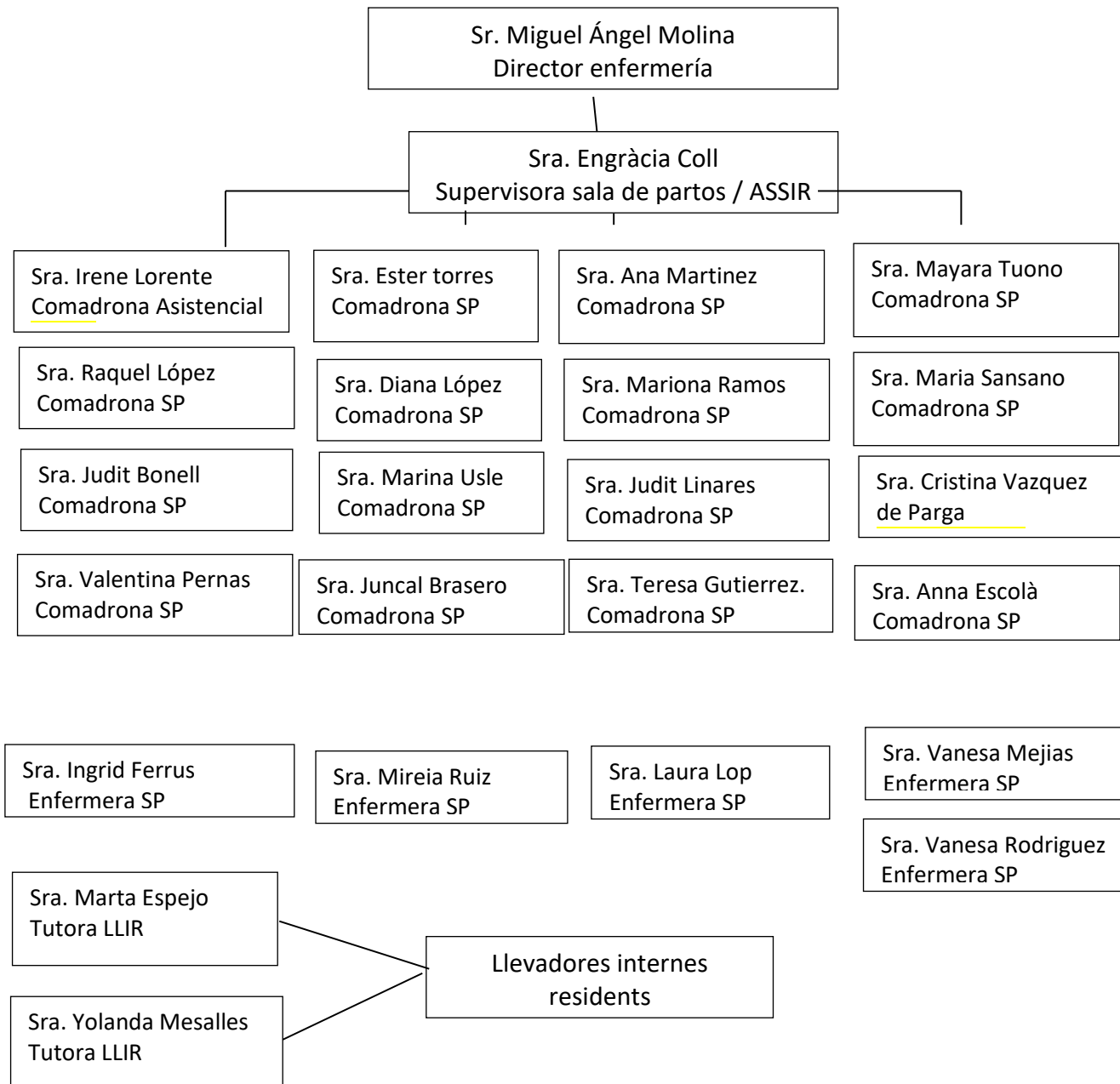
### 3. ORGANIZACIÓN DEL SERVICIO

El Servicio de Obstetricia y Ginecología está formado por:

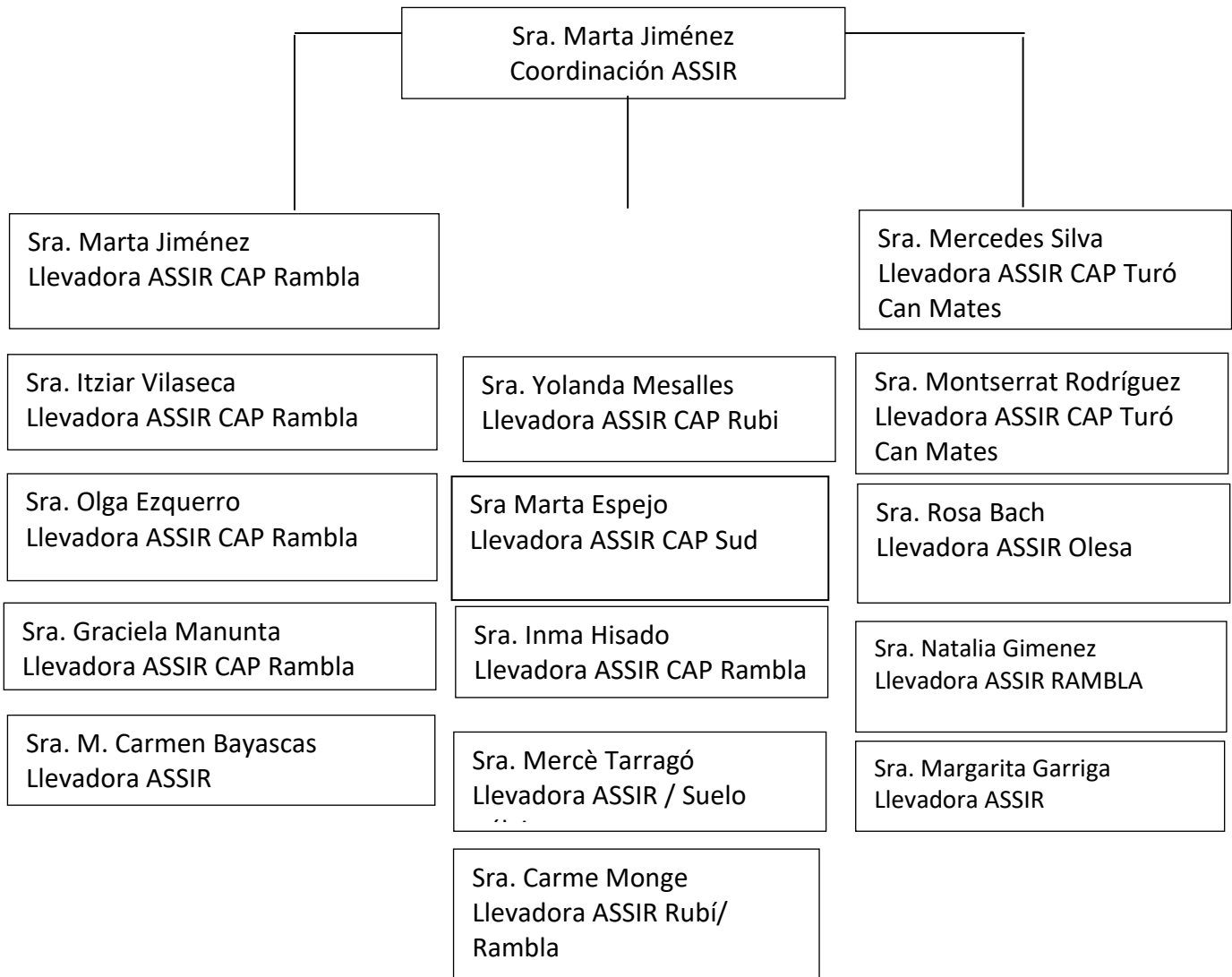


**Organigrama Dirección Enfermería**

**Sala de partos**



**Organigrama ASSIR**



## 4. ACTIVIDAD ASISTENCIAL

La actividad asistencial del Servicio de Obstetricia y Ginecología en números es la siguiente:

ACTIVITAT ASISTENCIAL	2021
NST	1294
PARTS	1398
CESAREAS	373
NADONS TOTALS	1412
NADONS VIUS	1409
EXITUS	3
LEGRATS	97
VERSIONS EXTERNES PER NATGES	33
PARTS PÚBLICS	858
PARTS PRIVATS	540

## 5. ACTIVIDAD DOCENTE

En el Servicio de Obstetricia y Ginecología se realizan las siguientes sesiones:

- Sesiones clínicas
- Sesiones conjuntas con Pediatría y Neonatología
- Sesiones bibliográficas
- Sesiones hospitalarias o de departamentos
- Sesiones monográficas y seminarios
- Otras sesiones intrahospitalarias y extrahospitalarias

### PROGRAMA DE ORIENTACIÓN PARA RESIDENTES DE MATRONA Y M.I.R.

Como residentes del Fundación Universitaria Mutua Terrassa también podréis participar en algunas de las jornadas de formación preparadas para orientar a los residentes que acceden a la formación especializada en nuestro centro.

Las actividades que a continuación indicamos tienen como objetivo que los profesionales que se incorporan a nuestro centro tengan conocimientos de los procedimientos más habituales con que se encontrarán después de iniciar su actividad. Además de estas actividades, cada año incorporamos otras nuevas para dar una formación lo más completa posible.

**Presentación del Servicio de Ginecología y Obstetricia**

- general del servicio: Dr. Porta (jefe del servicio) y Sra. Engràcia Filosofia Coll (supervisora de la sala de partos y ASSIR)
- Presentación de las tutoras: Sra. Marta Espejo y Sra. Yolanda Mesalles
- Presentación del jefe del Servicio de Pediatría: Dr. R. García
- Presentación del director de Enfermería: Sr. Miguel Ángel Molina

**Orientación a la sala de partos**

- Contacto piel a piel madre-hijo
- Reanimación del bebé sano
- Ingreso de un bebé en la Unidad de Neonatos
- Sesión básica de suturas
- Sesión práctica de parto eutócico.
- Ingreso de una mujer en la sala de partos
- Taller de interpretación de registro cardiotocográfico (RCTG)
- Preparación de la gestante, medicación de quirófano y material de la mesa quirúrgica para una cesárea
- Lavado de manos quirúrgico
- Documentación Clínica /protocolaria específica de sala de partos.
- Obtención de muestras y registro en caso de Rh- y grupos O.
- Documentación y requerimientos para la donación de sangre de cordón.
- Consentimientos: Parto- Analgesia.
- Recogida de gases fetales.
- Información Sistema BOLD

**Orientación a puérperas**

- Atención a la gestante y la puérpera en planta
- Aspectos básicos para la lactancia materna
- Atención al paciente pediátrico

**Introducción al Programa de Atención a la Salud Sexual y Reproductiva (ASSIR)**

- Realización de la historia clínica
- Exploración ginecológica: citología

## 6. ACTIVIDAD DE INVESTIGACIÓN

---

El Servicio de Obstetricia y Ginecología forma parte de diversas líneas de investigación, contando con el soporte del departamento específico de investigación y recerca del propio hospital, ofreciendo al residente la posibilidad de formación en este ámbito.

Anualmente se invita a todos los residentes a participar en el premio al mejor residente investigador.

Anualmente se organizan revisiones bibliográficas a desarrollar por los residentes y con el soporte del departamento de investigación.

También hay que destacar la posibilidad de participación en grupos de investigación externa.

## 7. PLAN DE ROTACIONES

---

El objetivo del plan de rotaciones es que las residentes adquieran los conocimientos y aptitudes necesarios para su formación como especialistas en Enfermería Obstétrica y Ginecológica (comadronas).

El programa está formado por actividad asistencial y, de manera paralela y constante, por actividad docente y de investigación.

La actividad asistencial de las residentes de matrona está formada por:

### LLIR I:

- Un circuito hospitalario:
  - Rotación por Unidad de Maternidad (específicamente con la figura de la comadrona en la propia planta)
  - Neonatos.
  - Sala de partos.
- Un circuito por el ASSIR que se efectúa en diferentes CAPS (Can Matas y Rubí).

### LIR II:

- Un circuito hospitalario:
  - Rotación por sala de partos.
  - Consultas externas por las unidades de riesgo, incontinencia urinaria, diagnóstico prenatal, ecografías, esterilidad y patología de mama.
- Un circuito por ASSIR que se efectúa en diferentes CAPS (Sud y Rambla )

Desde el primer año de residencia, se ofrece la posibilidad de realizar una rotación externa a nuestro centro, con el objetivo de mejorar la calidad formativa del residente. Esta rotación se realizará según la normativa "DECRET 165/2015, de 21 de julio, de formación sanitaria especializada a Catalunya".