



C/ Diputació, 260
08007 - Barcelona

+34 934 050 855
www.mazars.es

**MÚTUA DE TERRASSA,
MUTUALITAT DE PREVISIÓ
SOCIAL**

**Informe Especial de Revisió
Independent**

Informe sobre la Situació Financera i de
Solvència corresponent a l'exercici finalitzat el
31 de desembre de 2023

Oficines a: Alacant, Barcelona, Bilbao, Madrid, Màlaga, València, Vigo

MAZARS Auditores, S.L.P. Domicili Social: C/Diputació, 260 - 08007 Barcelona
Registre Mercantil de Barcelona, Tom 30.734, Foli 212, Full B-180111, Inscripció 1a, N.I.F. B-61622262
Inscrita amb el número S1189 en el Registre Oficial d'Auditors de Comptes (ROAC)

Informe Especial de Revisió Independent

A la Junta Directiva de **MÚTUA DE TERRASA, MUTUALITAT DE PREVISIÓ SOCIAL**:

Objectiu i abast del nostre treball

Hem realitzat la revisió, amb l' abast de seguretat raonable, dels apartats "Valoració a efectes de solvència" i "Gestió del capital" continguts a l'informe sobre la Situació Financera i de Solvència de Mútua de Terrasa, Mutualitat de Previsió Social al 31 de desembre de 2023, preparat conforme al que disposa la Llei 20/2015, de 14 de juliol, d' ordenació, supervisió i solvència de les entitats asseguradores i reasseguradores, en la seva normativa de desenvolupament reglamentari i en la normativa de la Unió Europea de directa aplicació, amb l' objectiu de subministrar una informació completa i fiable en tots els aspectes significatius, conforme al marc normatiu de Solvència II.

Aquest treball no constitueix una auditoria de comptes ni es troba sotmès a la normativa reguladora de l' activitat de l' auditoria vigent a Espanya, pel que no expressem una opinió d' auditoria en els termes previstos en l' esmentada normativa.

Responsabilitat de la Junta Directiva de Mútua de Terrasa, Mutualitat de Previsió Social

La Junta Directiva de Mútua de Terrasa, Mutualitat de Previsió Social és la responsable de la preparació, presentació i contingut de l'informe sobre la situació financera i de solvència, de conformitat amb la Llei 20/2015, de 14 de juliol, d'ordenació, supervisió i solvència de les entitats asseguradores i reasseguradores, i la seva normativa de desenvolupament i amb la normativa de la Unió Europea de directa aplicació.

La Junta Directiva també és responsable de definir, implantar, adaptar i mantenir els sistemes de gestió i control intern dels quals s' obté la informació necessària per a la preparació de l' esmentat informe. Aquestes responsabilitats inclouen l'establiment dels controls que considerin necessaris per permetre que la preparació dels apartats "Valoració a efectes de solvència" i "Gestió del capital" de l'informe sobre la situació financera i de solvència, objecte del present informe de revisió, estiguin lliures d'incorreccions significatives degudes a incompliment o error.

La nostra independència i control de qualitat

Hem realitzat el nostre treball d'acord amb les normes d'independència i control de qualitat requerides per la Circular 1/2017, de 22 de febrer, de la Direcció General d'Assegurances i Fons de Pensions, per la qual es fixa el contingut de l'informe especial de revisió de la situació financera i de solvència, individual i de grups, i el responsable de la seva elaboració, i per la Circular 1/2018, de 17 d'abril, de la Direcció General d'Assegurances i Fons de Pensions, per la qual es desenvolupen els models d'informes, les guies d'actuació i la periodicitat de l'abast de l'informe especial de revisió sobre la situació financera i de solvència, individual i de grups, i el responsable de la seva elaboració.

La nostra responsabilitat

La nostra responsabilitat és dur a terme una revisió destinada a proporcionar un nivell d'assegurament raonable sobre els apartats "Valoració a efectes de solvència" i "Gestió del capital" continguts en l'informe sobre la situació financera i de solvència corresponent al 31 de desembre de 2023 de Mútua de Terrasa, Mutualitat de Previsió Social adjunt i expressar una conclusió basada en el treball realitzat i les evidències que hem obtingut.

El nostre treball de revisió depèn del nostre judici professional, i inclou l'avaluació dels riscos deguts a errors significatius.

El nostre treball de revisió s'ha basat en l'aplicació dels procediments dirigits a recopilar evidències que es descriuen en la Circular 1/2017, de 22 de febrer, de la Direcció General d'Assegurances i Fons de Pensions, per la qual es fixa el contingut de l'informe especial de revisió de la situació financera i de solvència, individual i de grups, i el responsable de la seva elaboració, i a la Circular 1/2018, de 17 d'abril, de la Direcció General d'Assegurances i Fons de Pensions, per la qual es desenvolupen els models d'informes, les guies d'actuació i la periodicitat de l'abast de l'informe especial de revisió sobre la situació financera i de solvència, individual i de grups, i el responsable de la seva elaboració.

Els responsables de la revisió de l'informe sobre la situació financera i de solvència han estat els següents:

- Revisor principal: Xoan Jovani Guiral, qui ha revisat els aspectes de naturalesa financera i comptable, i és responsable de les tasques de coordinació encomanades per les esmentades circulars.
- Professional: Diego Nieto Gallego, qui ha revisat tots els aspectes de naturalesa actuarial.



Tant l'auditor com l'actuari assumeixen total responsabilitat per les conclusions per ells manifestades en l'informe especial de revisió.

Considerem que l'evidència que hem obtingut proporciona una base suficient i adequada per a la nostra conclusió.

Conclusió

En la nostra opinió els apartats "Valoració a efectes de solvència" i "Gestió del capital" continguts en l'informe adjunt sobre la situació financera i de solvència de Mútua de Terrassa, Mutualitat de Previsió Social al 31 de desembre de 2023, han estat preparats en tots els aspectes significatius d'acord amb el que disposa la Llei 20/2015, de 14 de juliol, així com en la seva normativa de desenvolupament reglamentari i en la normativa de la Unió Europea de directa aplicació, essent la informació completa i fiable.

Barcelona, 4 d'abril de 2024

REVISOR PRINCIPAL		
Mazars Auditores S.L.P.	C/ Diputació, 260 08007 Barcelona	ROAC N° S1189 CIF B-61622262
Xoan Jovani Guiral 	C/ Diputació, 260 08007 Barcelona	ROAC N° 21417 NIF 38848690B
PROFESSIONAL		
Mazars Auditores S.L.P.	C/ Diputació, 260 08007 Barcelona	ROAC N° S1189 CIF B-61622262
Diego Nieto Gallego 	C/ Diputació, 260 08007 Barcelona	Colegiado N° 2.885 NIF 53261331R

Col·legi
de Censors Jurats
de Comptes
de Catalunya

MAZARS AUDITORES,
S.L.P.

2024 Núm. 20/24/05446

IMPORT COL·LEGIAL: 30,00 EUR

Segell distintiu d'altres actuacions

**INFORME SOBRE LA SITUACIÓ FINANCERA I DE
SOLVÈNCIA**

**MÚTUA DE TERRASSA
MUTUALITAT DE
PREVISIÓ SOCIAL**

Exercici 2023



l'Asseguradora
Mútua Terrassa



Índex de Continguts

A.	Activitat i Resultats.....	7
A.1	Activitat	7
A.2	Resultats en Matèria de Subscripció.....	8
A.3	Rendiment de les Inversions	10
A.4	Resultat d'altres activitats	11
A.5	Qualsevol altra informació.....	11
B.	Sistema de Govern	12
B.1	Informació general sobre el sistema de govern.....	12
B.2	Exigències d'aptitud i honorabilitat	15
B.3	Sistema de gestió de riscos inclosa l'autoavaluació de risc i de solvència.....	16
B.4	Avaluació interna dels riscos i la solvència (ORSA).....	17
B.5	Sistema de control intern.....	17
B.6	Funció d'auditoria interna.....	19
B.7	Funció Actuarial	20
B.8	Externalització.....	21
B.9	Qualsevol altra informació.....	21
C.	Perfil de risc	22
C.1	Risc de subscripció.....	22
C.2	Risc de mercat.....	25



C.3	Risc creditici	28
C.4	Risc de Liquiditat	28
C.5	Risc Operacional.....	29
C.6	Altres Riscos Significatius.....	30
C.7	Qualsevol altra informació.....	32
D.	Valoració a Efectes de Solvència	33
D.1	Actius.....	36
D.2	Provisions Tècniques	42
D.3	Mètodes de valoració alternatius.....	49
D.4	Qualsevol altra informació.....	49
E.	Gestió del Capital	50
E.1	Fons Propis.....	50
E.2	Capital de solvència obligatori i capital mínim obligatori	51
E.3	Ús del submòdul de risc d'accions basat en la durada en el càlcul del capital de solvència obligatori.....	55
E.4	Diferència entre la fórmula estàndard i qualsevol model intern utilitzat	55
E.5	Incompliment del capital mínim obligatori i el capital de solvència obligatori	55
E.6	Qualsevol altra informació.....	55
F.	ANNEX.....	56



RESUM

MÚTUA DE TERRASSA, MUTUALITAT DE PREVISIÓ SOCIAL, en endavant l'Entitat, va ser fundada el 20 de desembre de 1900. Es regeix per les disposicions relatives a Mutualitats de Previsió Social i pels seus propis Estatuts.

Actualment, l'Entitat exerceix la seva activitat principalment a Catalunya. L'Entitat ha tancat l'exercici amb un volum de quotes meritades per valor de 12.210,17 milers d'euros. El conjunt del negoci s'ha distribuït segons la següent segmentació per LOB:



(Imports expressats en milers d'euros)

En global, les quotes meritades han augmentat lleugerament respecte l'exercici 2022.

L'estructura organitzativa actual de l'Entitat es basa en el model de les tres línies de defensa:

- Primera línia de defensa: La direcció de cada departament o àrea, és responsable d'aplicar la Gestió de Riscos i el Control Intern establerts per la Junta Directiva. Inclou els departaments de caràcter operacional i determinades funcions específiques: gestió actuarial, contractació, assessoria jurídica, financera, tecnologia de la informació o gestió de persones, entre d'altres.
- Segona línia de defensa: les funcions o departaments de verificació del compliment i gestió de riscos són responsables d'identificar, mesurar i coordinar el model de gestió de riscos i controlar i supervisar el compliment de les polítiques i estàndards, en línia amb el mandat emès per la Junta Directiva i l'apetit de risc de l'entitat. S'inclouen les tres Funcions Clau definides en el marc de Solvència II com a segona línia de defensa: Verificació de Compliment, Gestió de Riscos i Actuarial.



- Tercera línia de defensa: constituïda per la Funció d'Auditoria Interna, amb responsabilitat d'aportar un nivell de supervisió objectiu i independent de l'efectivitat del sistema de Control Intern de l'Entitat.

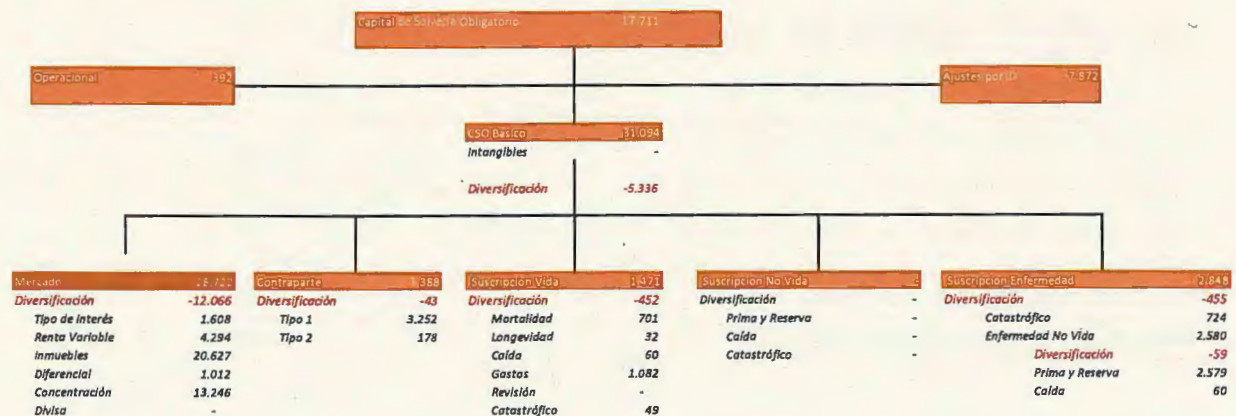
L'Entitat té definits procediments adequats per valorar l'aptitud i honorabilitat dels membres de la Junta Directiva i Personal Clau, així com per al correcte control de les activitats externalitzades, com és el cas de la Funció de Compliment Legal i la Funció d'Auditoria Interna.

L'Entitat disposa d'un sistema de control intern i gestió de riscos, que permet realitzar de manera eficient les tasques d'identificació, mitigació i seguiment dels riscos, possibilitant la integració del sistema de Gestió de Riscos en la línia de presa de decisions de l'Entitat i l'elaboració d'un mapa de riscos agregat, que permet una visió global, i en termes relatius, dels principals riscos als quals està exposada l'Entitat.

El principal risc al qual està exposada l'Entitat és el risc de mercat. Aquest risc ve derivat, principalment, pel sub risc d'Immobles i el sub risc de Concentració. Els següents riscos de major importància són el risc d'impagament de la contrapart i el risc de subscripció de malaltia.

L'Entitat, a través de l'aplicació de les polítiques definides per la Junta Directiva i del Sistema de Gestió de Riscos i Control Intern, gestiona adequadament la resta de riscos als quals està exposada, com són l'operacional, de subscripció, creditici, de liquiditat, reputacional i estratègic, havent establert diferents Límits de Tolerància del Risc en els casos en què ha resultat convenient.

A continuació, presentem el detall de la composició del Capital de Solvència Obligatori corresponent a l'exercici 2023:



(Imports expressats en milers d'euros)

Referent a la valoració a efectes de Solvència, els actius i passius en el balanç econòmic es valoren a preu de mercat, entenent com a tal la descripció proposada a la Llei 20/2015, de 14 de juliol, d'ordenació, supervisió i solvència de les entitats asseguradores i reasseguradores (LOSSEAR).



A continuació, es resumeix el balanç econòmic i la seva comparativa amb els estats financers a 31 de desembre de 2023:

	Solvència II	Comptable	Diferències
TOTAL ACTIU	156.834,22	118.279,80	38.554,42
TOTAL PASSIU	49.172,26	40.411,87	8.760,40
EXCÉS DELS ACTIUS RESPECTE ALS PASSIUS	107.661,96	77.867,93	29.794,02

(Imports expressats en milers d'euros)

Les diferències més rellevants amb relació a l'Actiu es produeixen, a les partides d'*Immobles, Participacions en empreses vinculades, Impostos Diferits, Altres actius no consignats en d'altres partides*. Aquestes diferències són degudes als diferents criteris de valoració entre el balanç econòmic i el balanç comptable.

Pel que fa al Passiu, les diferències més rellevants són degudes a la diferència de valoració entre les provisions tècniques sota Solvència II, que inclouen la Millor Estimació i el Marge de Risc, i les provisions tècniques sota criteris comptables.

Aquests ajustos entre els estats financers, que es calculen amb criteris comptables, i el balanç econòmic, o de Solvència, que es calcula a valor de mercat, han generat unes plusvàlues en els fons propis comptables per cobrir el Capital de Solvència Obligatori, de 29.794,02 milers d'euros.

Finalment, cal destacar que complim àmpliament amb els requisits de Fons Propis que estableix Solvència II. Presentem una ràtio de solvència sobre el Capital de Solvència Obligatori i sobre el Capital de Solvència Mínim d'un 608% i d'un 2.432%, respectivament:

Ratis de Solvència	2023
Total de fons propis admissibles per cobrir el CSO	107.661,96
Total de fons propis admissibles per cobrir el CMO	107.661,96
CSO	17.710,95
CMO	4.427,74
Rati Fons propis admissibles sobre CSO	6,08
Rati Fons propis admissibles sobre CMO	24,32



A. Activitat i Resultats

A.1 Activitat

MÚTUA DE TERRASSA – MUTUALITAT DE PREVISIÓ SOCIAL, en endavant l'Entitat, va ser fundada el 20 de desembre de 1900. Es regeix per les disposicions relatives a Mutualitats de Previsió Social i pels seus propis Estatuts. Figura inscrita al Registre de Mutualitats de Previsió Social Voluntària de Catalunya amb el núm. 17 i al registre Mercantil de Barcelona, Foli 24, volum 22.869, full B-43.903. El nostre fons mutual es troba 100% desemborsat.

El domicili social es troba a Terrassa, Sant Antoni 32.

L'exercici econòmic coincideix amb l'any natural.

Com a entitat asseguradora, estem subjectes a la supervisió de la Direcció General de Política Financera, Assegurances i Tresor, amb seu a Barcelona al número 57 del carrer Foc.

- La firma designada per portar a terme l'Auditoria Estatutària és MAZARS Auditors, S.L.P, inscrita al Registre Oficial d'Auditors de Comptes amb el número S1189 i ubicada al Carrer Diputació 260, 08007 Barcelona.

La nostra activitat es desenvolupa principalment a Catalunya i operem als rams d'accidents, malaltia, vida i decessos, els quals es tradueixen a Solvència II a protecció d'ingressos, despeses mèdiques, assegurances amb participació en beneficis, assegurances vinculades a índex i fons d'inversió i altres assegurances de vida, la qual inclou Decessos.

La distribució dels productes de l'Entitat es realitza mitjançant la Xarxa Territorial Comercial.

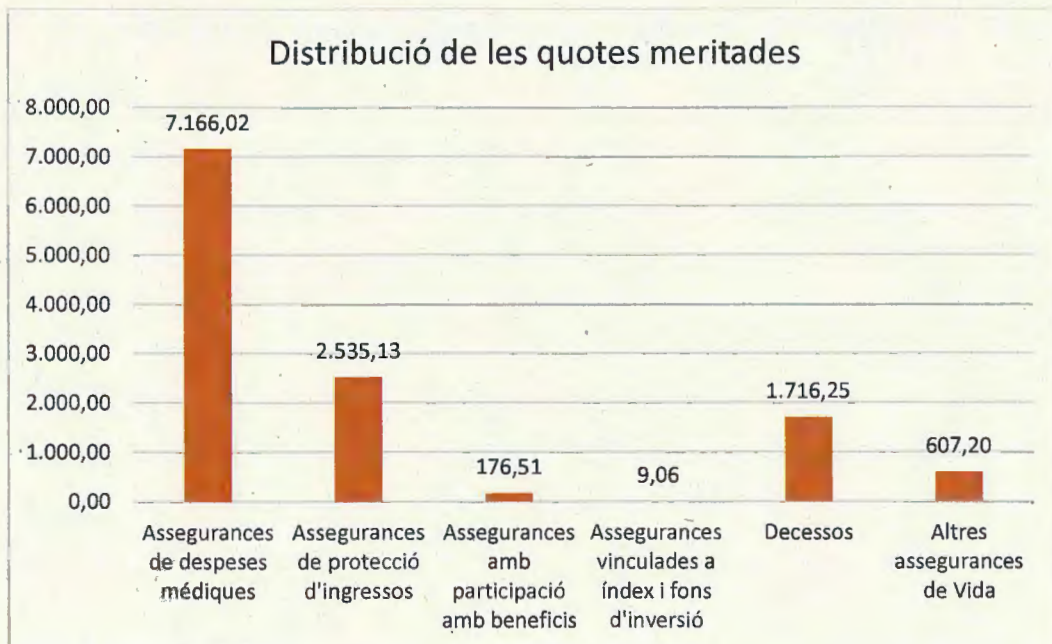


A.2 Resultats en Matèria de Subscripció.

Actualment, l'Entitat exerceix la seva activitat principalment a Catalunya. L'Entitat ha tancat l'exercici amb un volum de quotes meritades de 12.210,17 milers d'euros. El conjunt del negoci s'ha distribuït segons la següent segmentació:



En referència a aquesta segmentació, es mostra a continuació un gràfic sobre la distribució del total de quotes per línia de negoci:





Finalment, es presenten les principals xifres de la nostra activitat asseguradora, per cadascuna de les línies de negoci en les que treballem a 31 de desembre de 2023 i 2022.

Assegurances de Vida	Assegurances amb participació amb beneficis			Assegurances vinculades a índex i fons d'inversions			Decessos			Altres assegurances de Vida		
	2023	2022	Variació	2023	2022	Variació	2023	2022	Variació	2023	2022	Variació
Quotes meridades netes	176,51	216,34	-39,83	9,06	9,22	-0,16	1.683,45	1.653,24	30,22	492,64	481,60	11,05
Assegurança Directa	176,51	216,34	-39,83	9,06	9,22	-0,16	1.716,25	1.686,63	29,62	607,20	598,48	8,73
Reassegurança Acceptada	-	-	-	-	-	-	-	-	-	-	-	-
Quota Reasseguradors	-	-	-	-	-	-	32,80	33,39	-0,60	114,56	116,88	-2,32
Quotes imputades netes	176,51	216,34	-39,83	9,06	9,22	-0,16	1.683,59	1.653,06	30,52	492,14	478,85	13,29
Assegurança Directa	176,51	216,34	-39,83	9,06	9,22	-0,16	1.716,38	1.686,46	29,93	606,69	595,72	10,97
Reassegurança Acceptada	-	-	-	-	-	-	-	-	-	-	-	-
Quota Reasseguradors	-	-	-	-	-	-	32,80	33,39	-0,60	114,56	116,88	-2,32
Sinistralitat neta	-0,20	1,63	-1,83	-	-	-	898,20	861,48	36,72	228,07	6,13	221,94
Assegurança Directa	-0,20	1,63	-1,83	-	-	-	908,89	865,40	43,49	254,18	132,63	121,55
Reassegurança Acceptada	-	-	-	-	-	-	-	-	-	-	-	-
Quota Reasseguradors	-	-	-	-	-	-	10,69	3,92	6,78	26,11	126,50	-100,39

(Imports expressats en milers d'euros)

Assegurances de No Vida	Assegurança de despeses mèdiques			Assegurança de protecció d'ingressos		
	2023	2022	Variació	2023	2022	Variació
Quotes meridades netes	7.110,86	6.663,94	446,92	2.388,22	2.379,44	8,78
Assegurança Directa	7.166,02	6.715,66	450,36	2.535,13	2.527,76	7,37
Reassegurança Acceptada	-	-	-	-	-	-
Quota Reasseguradors	55,16	51,72	3,45	146,91	148,32	-1,41
Quotes imputades netes	7.110,86	6.663,94	446,92	2.360,05	2.314,70	45,35
Assegurança Directa	7.166,02	6.715,66	450,36	2.506,96	2.463,02	43,95
Reassegurança Acceptada	-	-	-	-	-	-
Quota Reasseguradors	55,16	51,72	3,45	146,91	148,32	-1,41
Sinistralitat neta	5.408,64	5.036,36	372,28	1.364,30	1.099,56	264,74
Assegurança Directa	5.472,85	5.080,21	392,64	1.366,59	1.173,11	193,48
Reassegurança Acceptada	-	-	-	-	-	-
Quota Reasseguradors	64,21	43,85	20,36	2,29	73,55	-71,27

(Imports expressats en milers d'euros)



A.3 Rendiment de les Inversions

La nostra cartera d'inversions està composta, majoritàriament per Inversions Immobiliàries. Les inversions Immobiliàries representen el 66% del total de la cartera. La segona partida amb major pes són les participacions en empreses vinculades, amb un 12% del total. Els bons de deute públic representen un 62% de les inversions en Renda Fixa, mentre que els bons de deute privat representen el 35% i els Actius financers estructurats representen el 2%, tal com podem observar a continuació:

Inversions Financeres	Any 2023		Any 2022	
	Solvència II	%	Solvència II	%
Inversions (diferents dels actius que es posseeixin per a contractes "index-linked" i "unit-linked")	123.322,12	100%	106.092,60	100%
Immobles (aliens als destinats a l'ús propi)	81.767,09	66%	76.544,10	72%
Participacions en empreses vinculades	14.430,68	12%	13.394,55	13%
Accions	18,12	0%	18,12	0%
Accions - cotitzades	-	-	-	-
Accions - no cotitzades	18,12	0%	18,12	0%
Bons	12.167,82	10%	11.526,78	11%
Deute públic	7.561,00	62%	5.909,07	51%
Deute privat	4.314,84	35%	4.840,65	42%
Actius financers estructurats	291,97	2%	777,07	7%
Fons d'inversió	2.200,25	2%	2.608,96	2%
Dipòsits diferents dels equivalents a efectiu	12.738,15	10%	2.000,08	2%

(Imports expressats en milers d'euros)

A continuació, procedim a realitzar una comparació dels ingressos i despeses derivades de les inversions durant l'exercici 2023 respecte a l'exercici 2022:

Descripció	Ingressos			Despeses			Resultat		
	2023	2022	Variació	2023	2022	Variació	2023	2022	Variació
Renda Fixa	423,80	400,45	23,35	33,15	27,48	5,67	390,65	372,97	17,68
Provisió deteriorament	111,27	-250,00	361,27	-	-	-	111,27	-250,00	361,27
Dipòsits bancaris	248,95	0,08	248,87	-	-	-	248,95	0,08	248,87
Préstecs concedits	315,88	113,00	202,87	-	-	-	315,88	113,00	202,87
Renda Variable	65,18	317,85	-252,67	-	-	-	65,18	317,85	-252,67
Efectiu o equivalent	439,49	0,00	439,49	-	4,90	-4,90	439,49	-4,90	444,39
Inversions Immobiliàries	4.251,26	4.112,39	138,87	2.691,53	2.718,11	-26,58	1.559,73	1.394,28	165,45
Total	5.855,82	4.693,78	1.162,05	2.724,68	2.750,49	-25,81	3.131,14	1.943,29	1.187,86

(Imports expressats en milers d'euros)



El 31 de desembre de 2023, els "Ajustaments per canvi de valor" registrats en el patrimoni net evidencien unes plusvàlues per import de 139,14 milers d'euros, derivats de la cartera d'actius disponibles per a la venda, així com de la correcció de les asimetries comptables.

Pèrdues i guanys reconeguts en el Patrimoni Net	Ajustos actius financers de renda fixa disponibles per a la venda	Correcció d'asimetries comptables	Ajustaments per canvi de valor
Actius financers disponibles per a la venda	285,41	-146,27	139,14

(Imports expressats en milers d'euros)

Finalment, s'exposa el detall dels imports dels "Ajustaments per canvi de valor" registrats en el patrimoni net corresponents l'exercici 2023 i el període de referència anterior:

Pèrdues i guanys reconeguts en el Patrimoni Net	Ajustament net 2023	Ajustament net 2022	Variació
Actius financers disponibles per a la venda	139,14	-185,35	324,49

(Imports expressats en milers d'euros)

A.4 Resultat d'altres activitats

No es realitzen altres activitats al marge de l'activitat asseguradora

A.5 Qualsevol altra informació

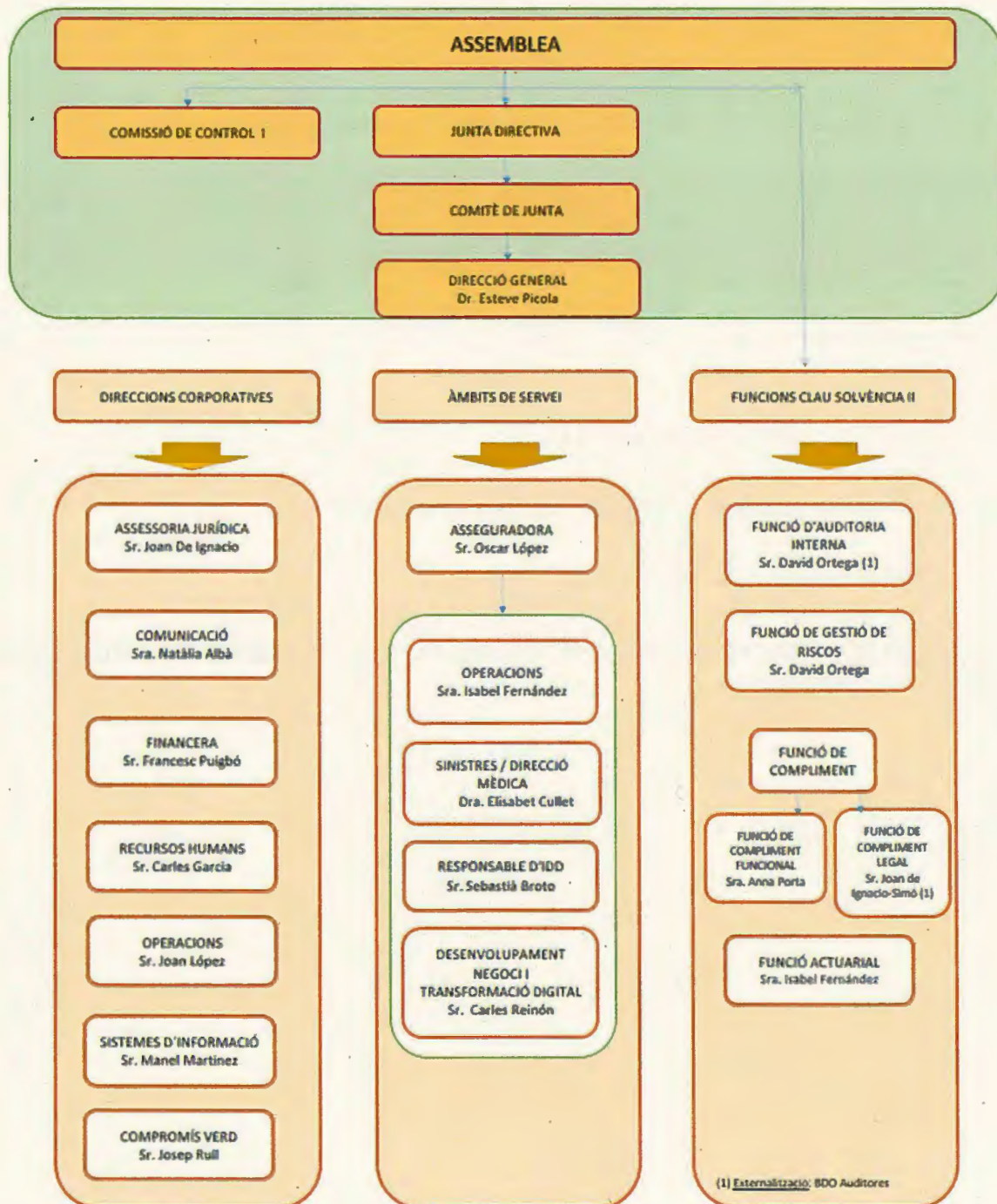
En el moment de realitzar aquest informe, no hi ha cap altra informació significativa a considerar en referència a la nostra activitat.



B. Sistema de Govern

B.1 Informació general sobre el sistema de govern

L'Estructura organitzativa de l'Entitat es compon d'acord amb el següent organigrama:



(1) Externalització: BDO Auditores



L'estructura organitzativa actual de l'Entitat es basa en el model de les tres línies de defensa:

- Primera línia de defensa: La direcció de cada departament o àrea és responsable d'aplicar la Gestió de Riscos i el Control Intern establerts per la Junta Directiva. Inclou als departaments de caràcter operacional i determinades funcions específiques: gestió actuarial, contractació, assessoria jurídica, financera, tecnologia d'informació o gestió de persones, entre d'altres.
- Segona línia de defensa: les funcions o departaments de verificació del compliment i gestió de riscos són responsables d'identificar, mesurar i coordinar el model de gestió de riscos i controlar i supervisar el compliment de les polítiques i estàndards, en línia amb el mandat emes per la Junta Directiva i l'apetit de risc de l'entitat. S'inclouen les tres Funcions Clau definides en el marc de Solvència II com a segona línia de defensa: Verificació de Compliment, Gestió de Riscos i Actuarial.
- Tercera línia de defensa: constituïda per la Funció d'Auditoria Interna, amb responsabilitat d'aportar un nivell de supervisió objectiu i independent de l'efectivitat del sistema de Control Intern de l'Entitat.

Com es pot constatar, les Funcions Fonamentals són bàsiques per al correcte funcionament del Sistema de Govern, per això procedim a descriure breument les responsabilitats de cadascuna d'elles:

La Funció Actuarial realitza les tasques necessàries per coordinar el càlcul de les provisions tècniques i avaluar la seva idoneïtat, a més de formular conclusions sobre la subscripció, la reasserança i la qualitat de la dada.

Anualment, la Funció Actuarial presenta un informe a la Junta Directiva on s'inclouen els resultats, les deficiències detectades i les recomanacions sobre la forma d'esmenar-les.

La Funció de Gestió de Riscos és la responsable de dissenyar i executar el sistema de gestió de riscos de manera que pugui realitzar un seguiment del propi sistema i del perfil de risc de l'Entitat. A més, ha d'identificar i avaluar els riscos emergents.

Aquesta funció ha de cooperar amb diferents àrees de l'Entitat, especialment amb la Funció Actuarial. Addicionalment, assessora la Junta Directiva pel que fa a la gestió dels riscos que afecten l'Entitat.

La Funció de Verificació del Compliment és la responsable d'identificar, avaluar i comunicar els riscos catalogats com d'incompliment normatiu, tant els de naturalesa interna, com els de naturalesa externa és a dir, els riscos dels quals pot derivar-se una sanció legal, una pèrdua financera material o una pèrdua reputacional a conseqüència d'incomplir amb la normativa que li aplica.

La Funció de Verificació del Compliment Legal va estar externalitzada a BDO Auditores S.L.P.

La Funció d'Auditoria Interna ha de comprovar l'adequació i l'eficàcia dels processos i el sistema de govern al complet de l'Entitat, així com verificar el compliment de les decisions adoptades per la Junta Directiva, seguint el Pla d'Auditoria establert.



Amb la finalitat de garantir la independència de la Funció d'Auditoria Interna, aquesta funció reporta directament un informe amb periodicitat anual a la Junta Directiva, indicant les seves conclusions i recomanacions. La Funció d'Auditoria Interna es troba externalitzada a BDO Auditores S.L.P.

Les quatre funcions fonamentals, Funció de Compliment, Funció Actuarial, Funció de Gestió de Riscos i la Funció d'Auditoria exerceixen les seves comeses de manera independent. D'aquesta forma, l'Entitat garanteix que cap funció està subjecta a influències que puguin comprometre la seva capacitat per exercir les seves tasques de manera objectiva, imparcial i independent. Així mateix, les persones que exerceixin una funció poden comunicar-se, per pròpia iniciativa, amb qualsevol membre del personal, i disposen de l'autoritat, els recursos i la perícia necessaris, així com d'accés sense restriccions a tota la informació pertinent necessària per complir amb les seves responsabilitats.

Política i pràctiques de compensacions

Amb l'objectiu de definir els requisits sobre les remuneracions a l'efecte d'una gestió prudent i adequada de l'activitat i a fi d'evitar mecanismes de remuneració que fomentin l'assumpció excessiva de risc, l'Entitat disposa d'una Política de Compensacions adaptada al marc legal de Solvència II.

Les pràctiques de compensació s'apliquen d'acord amb l'estratègia global, de gestió i comercial de l'Entitat, els seus objectius, el seu perfil de risc, les pràctiques de gestió de riscos i el rendiment i els interessos a llarg termini en el seu conjunt, i comprenen així mateix mesures dirigides a evitar els conflictes d'interessos.

Cal destacar que els Membres de la Junta Directiva, tal com estableixen els Estatuts de l'Entitat, no perceben cap remuneració per raó del càrrec, tret de les dietes d'assistència que s'acordin. A més la condició de membre de la Junta Directiva és incompatible amb l'exercici de qualsevol activitat professional o laboral remunerada a la Mútua i empreses vinculades.

Els principis de la Política de Compensació de l'Entitat són, en essència, l'Equitat Interna, la Competitivitat Externa i la Coherència:

- a) L'equitat Interna comporta que dins d'un mateix col·lectiu professional i entre col·lectius professionals diversos no existeixen diferències salarials entre les persones que en formen part que no siguin conseqüència de les funcions que fan, el resultat de la seva feina i l'aportació de valor a l'Organització.
- b) L'Entitat, a través de la Direcció Corporativa de Recursos Humans, valora periòdicament l'equitat interna de les compensacions dels professionals de l'Entitat, així com la competitivitat externa. Per a fer-ho emprà els referents de major acceptació i solvència contrastada.
- c) Entenem per Coherència el fet de concedir un paper destacat en tots els llocs de treball a la compensació basada en els resultats aconseguits per la persona que l'ocupa i l'aportació de valor a l'Entitat.

El compromís dels col·laboradors de l'Entitat pot veure's recompensat amb les polítiques de retribució variable que per a cada línia de negoci puguin posar-se en funcionament.



La retribució variable té pesos i sistemes de valoració diferenciats pels professionals en tasques de venda de productes i/o serveis, de la resta de professionals.

Els objectius a fixar per a la valoració de la retribució poden ser qualitius o quantitius, i es tenen en compte els resultats globals de l'Entitat, els globals de l'Àmbit de Servei o Funció Corporativa propis, els específics de la Direcció o Departament propis, específics del lloc de treball propi i l'Avaluació de l'acompliment.

B.2 Exigències d'aptitud i honorabilitat

La Política d'Idoneïtat de Membres de la Junta Directiva i Personal Clau, vetlla per una adequada diversitat de qualificacions, coneixements i experiència de les persones que dirigeixen de manera efectiva l'Entitat i d'aquelles persones que exerceixen les Funcions clau, inclosos els Membres de la Junta Directiva, i, atenent les obligacions que corresponen individualment a cada persona.

L'Entitat procura que els Membres de la Junta Directiva i de l'Alta Direcció, de manera col·lectiva, disposin de la qualificació, experiència i coneixements apropiats sobre mercats d'assegurances i financers, estratègia empresarial i model d'empresa, sistema de govern, anàlisi financer i actuarial, i coneixements del marc regulador.

L'Entitat notifica oportunament a l'autoritat Supervisora la informació relativa a totes les persones que dirigeixen de manera efectiva l'Entitat o que siguin responsables d'altres funcions fonamentals, tal com s'estableixi reglamentàriament.

L'Entitat té definit el següent procediment per valorar l'aptitud i honorabilitat de les persones que dirigeixen l'Entitat i exerceixen funcions clau, tant per al moment de ser designada per a un càrrec específic com durant l'acompliment del mateix:

- L'avaluació de l'aptitud d'una persona inclou una valoració de les seves qualificacions formals i professionals, coneixements i experiència pertinent en el sector de les assegurances, altres sectors financers o altres activitats, i té en compte les obligacions assignades a aquesta persona i, quan s'escaigui, la seva competència en els àmbits assegurador, financer, comptable, actuarial i de gestió.
- L'avaluació de l'honorabilitat d'una persona inclou una valoració de la seva honestedat i solvència financera basada en informació la més àmplia i fefaent possible sobre la seva reputació, el seu comportament personal i la seva conducta professional.
- En el cas de l'avaluació de l'aptitud dels Membres de la Junta Directiva, es tenen en compte les aptituds i coneixements de la resta dels Membres de la pròpia Junta Directiva i se segueix el mateix procediment.
- En els casos d'externalització de Funcions Clau, es procura que les persones emprades pels proveïdors de serveis compleixin amb els requisits d'aptitud i honorabilitat.



B.3 Sistema de gestió de riscos inclosa l'autoavaluació de risc i de solvència

Tots els riscos als quals està exposada l'Entitat emanen dels processos operatius, que configuren el Sistema de Gestió de l'Entitat.

Els responsables de la gestió dels riscos són els responsables dels diferents processos del Sistema de Gestió.

La Funció de Gestió de Riscos s'ocupa de coordinar, organitzar la Gestió de Riscos dels diferents processos de gestió, agrupar els resultats i els requeriments de la Gestió de Riscos i transmetre'ls a la Direcció i aquesta alhora a la Junta Directiva, des d'una visió de conjunt.

Gestionar riscos consisteix bàsicament a dur a terme tres accions: Identificar riscos, avaluar-los i Mitigar-los.

- **Identificar riscos:** Aquesta tasca correspon al responsable de cada procés de gestió, amb relació als riscos que tenen la seva causa o que es percep el seu impacte en el mateix. Cada risc que es detecta pel responsable dels processos ha de ser comunicat a Gestió de Riscos, perquè l'avaluï i l'incorpori al mapa de riscos. En cas que causa i efecte d'un risc se situa en processos de gestió diferents, tots dos són responsables de la gestió del mateix, el primer de corregir i de seguir la correcció de la causa i el segon de seguir l'evolució de l'impacte del mateix. La Funció de Gestió de Riscos és la que s'ocupa de coordinar ambdues activitats.
- **L'avaluació té com a finalitat servir de referència per prioritzar la necessitat de mitigar-los.** És a dir, aquesta avaluació és sempre en termes relatius, de manera que l'avaluació de riscos consisteix bàsicament a ordenar els riscos per probabilitat i impacte. Això permet situar tots els riscos identificats d'un procés, operacionals i no operacionals, en un Mapa de Riscos, de manera que queden ordenats per nivell de prioritat de mitigació.
- **Mitigar riscos:** Mitigar un risc consisteix a elaborar el control adequat que permet que es redueixi la seva probabilitat d'ocurrència i/o el seu impacte. Una vegada elaborat el control, s'implementa en el sistema de Control Intern perquè sigui aplicat amb la sistemàtica i traçabilitat previstes, de manera que l'efecte nociu del risc sobre el negoci de l'Entitat pugui eliminar-se si escau o reduir-se als nivells previstos pels Límits de Tolerància al Risc. Si el risc es pot quantificar, és oportú fer-ho en aquesta etapa per poder comprovar l'eficàcia del control aplicat.

L'Entitat disposa d'un sistema de Control Intern i Gestió de Riscos, que permet realitzar de manera eficient aquestes tasques de mitigació i seguiment, possibilitant la integració del sistema de Gestió de Riscos en la línia de presa de decisions de l'Entitat i l'elaboració d'un mapa de riscos agregat, que permeti una visió global, i en termes relatius, dels principals riscos als quals està exposada l'Entitat.

La Funció de Gestió de Riscos elabora un document en el qual es defineix el sistema de Gestió de Riscos de l'Entitat (Manual de Procediments) i s'encarrega de controlar la implementació del mateix i de la seva evolució al llarg del temps, de manera que es pot mantenir el compliment dels seus objectius i per tant la seva eficàcia.



La Funció de Gestió de Riscos elabora un informe anual sobre l'evolució dels principals riscos als quals està exposada l'Entitat, basant-se en el sistema de Gestió de Riscos i Control Intern. El principal objectiu d'aquest informe és comprovar la mesura en què els diferents riscos es troben dins dels Límits de Tolerància al Risc establerts.

A més, el sistema de Gestió de Riscos de l'Entitat inclou els procediments adequats per dur a terme l'avaluació interna prospectiva dels seus riscos i les seves necessitats de solvència, en el marc del què es denomina procés ORSA.

La finalitat principal del procés ORSA és determinar quines seran les necessitats de fons propis de l'Entitat a mesura que vagi aconseguint els objectius estratègics que té plantejats.

Això ha de fer-se amb un marge de seguretat adequat, en el sentit que s'han de conèixer quines serien aquestes necessitats de fons propis en el cas que l'evolució de les magnituds de l'Entitat es desviessin en certa mesura dels objectius estratègics plantejats, tant en sentit positiu com en sentit negatiu.

La Funció de Gestió de Riscos és l'encarregada d'organitzar i dur a terme el procés ORSA de l'Entitat i d'elaborar l'informe corresponent, que es remet al Supervisor una vegada aprovat per la Junta Directiva.

B.4 Avaluació interna dels riscos i la solvència (ORSA)

El ORSA és, a més d'un requisit regulador, la principal eina que disposa l'Entitat per avaluar, documentar i reportar el seu perfil de risc, i alinear-lo amb el pla estratègic i de gestió de capital, per establir les necessitats generals de solvència durant un període planificat de 3 anys, i els medis mitjançant els quals es pretenen satisfer aquestes necessitats.

L'Entitat proporciona a la Junta Directiva un informe ORSA, articulant informació sobre riscos i solvència, per donar suport a la presa de decisions. L'informe s'elabora d'acord amb la política ORSA i en línia amb el Pla Estratègic. Addicionalment, es realitzen actualitzacions immediatament després de qualsevol canvi significatiu del perfil de risc de l'Entitat.

B.5 Sistema de control intern

En l'àmbit del Control Intern, cal distingir entre Sistema de Control Intern i Funció de Control Intern, també anomenada Funció de Compliment.

El Sistema de Control Intern el constitueixen els diferents processos de control que té establerts l'Entitat i integrats en el sistema de gestió. L'Entitat disposa de l'eina anomenada Implementa que, entre altres coses, permet gestionar tots els controls definits i implantar-los en el Sistema de Control Intern, de manera rigorosa, segura i fluida.

D'altra banda, la Funció de Compliment és el perfil de responsabilitat professional que promou, desenvolupa, implanta i fa evolucionar el Sistema de Control Intern.



Pel que fa a l'assignació d'aquest perfil professional, l'Entitat separar cada un dels dos objectius, assignant-los a persones diferents, per una banda un Responsable de la Funció de Compliment Legal, per un altra un responsable de la funció del compliment de la normativa interna, que anomenarem Responsable del Compliment Funcional.

Les funcions principals de la Responsabilitat de Compliment Legal són les següents:

- Assessorar sobre el compliment de la normativa legal.
- Verificar el compliment per l'Entitat de la normativa externa.
- Avaluar l'impacte dels canvis legals.
- Valorar el risc d'incompliment.
- Proposar controls a la Responsabilitat Funcional perquè els implementi.
- Elaborar l'Informe anual de Compliment Legal.

Les funcions principals de la Responsabilitat de Compliment Funcional (Normativa Interna) són les següents:

- Proposar conjuntament amb compliment legal la Política de Control Intern.
- Establir el Sistema de Control Intern de l'Entitat.
- Controlar el compliment de les Polítiques Clau de l'Entitat.
- Coordinar els manuals de procediments i la seva vigència, a través de l'eina Implementa.
- Vigilar que es compleixin els controls establerts.
- Establir i mantenir un sistema d'informació interna: Quadre de Comandament.
- Elaborar l'Informe anual de Control Intern.



B.6 Funció d'auditoria interna

El principal objectiu d'Auditoria Interna és analitzar, avaluar i fer el seguiment del nivell d'eficiència i eficàcia del Sistema de Control Intern i de la Funció de Compliment Legal de l'Entitat i informar dels resultats a la Junta Directiva.

Auditoria Interna té també com a objectius l'anàlisi de cadascuna de les funcions i processos clau de la gestió del negoci i en particular dels aspectes més rellevants en cadascun d'aquests processos.

El Pla Director d'Auditoria Interna permet planificar i organitzar la Funció d'Auditoria Interna, focalitzant-la sobre la base dels aspectes que la Junta Directiva consideri de major prioritat.

L'horitzó temporal d'aquest pla és plurianual, coincidint amb l'horitzó temporal del Pla Estratègic de l'Entitat.

El Pla Director permet concretar en el temps el grau de consecució dels objectius de l'Auditoria Interna que es pretenguin assolir, establir una organització adequada i assignar els recursos necessaris per a fer-ho possible.

Les principals responsabilitats de la Funció d'Auditoria Interna són:

- Aplicar el seu judici expert de manera objectiva.
- Aportar opinió sobre la coherència i factibilitat del Pla Estratègic de l'Entitat.
- Manifestar a la Junta Directiva qualsevol aspecte que li pugui semblar no alineat amb els objectius estratègics de l'Entitat.
- Actuar amb total imparcialitat i independència.
- Evidenciar a la Junta Directiva qualsevol decisió de l'Entitat que li pugui semblar manifestament imprudent.

Auditoria Interna emet un informe anual on es tracten bàsicament els següents aspectes:

- Les conclusions de les anàlisis realitzades, d'acord amb el que es preveu en el Pla Director.
- Les conclusions d'altres anàlisis realitzades a raó d'eventuals requeriments específics de la Junta Directiva.
- El nivell de compliment de les recomanacions incloses en informes anteriors (recomanacions sobre deficiències detectades que haurien de ser corregides amb major prioritat).



B.7 Funció Actuarial

L'exercici de la Funció Actuarial a l'Entitat es basa en els següents principis:

- Contribueix a l'assoliment dels objectius estratègics de l'Entitat.
- Està integrada en els processos de l'organització. No és entesa com una activitat aïllada sinó com a part de les activitats i processos de l'Entitat.
- Forma part de la presa de decisions. Emet una opinió de manera periòdica als òrgans de decisió sobre el nivell de consistència dels aspectes tècnics i especialment d'aquells que puguin afectar la bona evolució del negoci.
- Contribueix a l'eficiència i, consegüentment, a l'obtenció de resultats fiables. Es du a terme d'una manera objectivament correcta i independent, essent una funció clau per poder complir correctament amb el Sistema de govern de l'Entitat.
- Està basada en la millor informació disponible. Els paràmetres usats en els càlculs i processos actuariais estan basats en fonts d'informació fiables, així com amb l'experiència, l'observació, les previsions i l'opinió d'experts.

La Funció Actuarial de l'Entitat emet una opinió independent sobre els següents àmbits:

- Provisions Tècniques.
- Subscripció.
- Reassegurança.
- Gestió de Riscos.
- Qualitat de les dades.

La Funció Actuarial elabora un Informe Anual sobre la Suficiència de les Provisions Tècniques, la idoneïtat de la Política de Subscripció, i sobre l'Adequació dels Acords de Reassegurança, en el qual es consideren els següents aspectes:

- Documentació de totes les tasques significatives que la funció actuarial ha dut a terme i els seus resultats.
- Existència de deficiències identificades.
- Recomanacions sobre com aquestes irregularitats, en cas d'existir, poden ser corregides.



B.8 Externalització

L'Entitat ha externalitzat la Funció de Verificació del Compliment Legal i la Funció d'Auditoria Interna.

L'externalització de funcions o activitats operatives crítiques o importants no es realitzen en cap cas de tal forma que puguin:

- Perjudicar sensiblement la qualitat del sistema de govern de l'Entitat.
- Augmentar indegudament el risc operacional.
- Afectar a la prestació d'un servei continu i satisfactori als prenedors d'assegurances.

Per tant, l'Entitat, en el cas d'externalitzar funcions o activitats operatives crítiques o importants:

- Té en compte les activitats externalitzades en el seu Sistema de Control Intern i Gestió de Riscos.
- Verifica que el proveïdor de serveis disposa dels recursos necessaris per exercir les tasques addicionals de forma correcta i fiable, i que tot el personal del proveïdor de serveis que vagi a dedicar-se a exercir les funcions o activitats externalitzades compti amb qualificacions suficients i sigui fiable.
- Vetlla per tal que es compleixen els requisits pel que fa a la normativa vigent en protecció de dades de caràcter personal.
- Comprova que el proveïdor de serveis escollit adopti totes les mesures necessàries per garantir que cap conflicte d'interessos explícit o potencial posi en perill la satisfacció de les necessitats de l'Entitat.
- Informa oportunament a les autoritats de Supervisió abans de l'externalització de funcions o activitats crítiques o importants, així com de qualsevol canvi posterior significatiu en relació amb aquestes funcions o activitats.
- Aplica els procediments d'aptitud i honorabilitat existents per avaluar a les persones emprades pel proveïdor de serveis en el desenvolupament d'una funció fonamental externalitzada.

Per tant, l'externalització de funcions no suposa cap perjudici per a l'empresa ni un augment del risc operacional.

B.9 Qualsevol altra informació

No existeix cap altra informació significativa a considerar.



c. Perfil de risc

c.1 Risc de subscripció

El Risc de Subscripció és el risc de pèrdua o de modificació adversa del valor dels compromisos contrets en virtut de les assegurances, a causa de la inadequació de les hipòtesis de tarifació i constitució de provisions. A conseqüència d'aquesta definició, observem que el risc de subscripció s'origina, sobretot, en dos processos:

- El procés de determinació de primes o procés de tarifació, que comprèn no només la fixació de la prima o preu dels contractes que l'Entitat ven o renova, sinó també el tipus de riscos que s'accepten i la tipologia dels contractes a través dels quals s'assumeixen.
- El procés de càlcul de reserves, que comprèn la decisió sobre el valor actual dels compromisos assumits per l'empresa en els contractes d'assegurança, tant aquells compromisos que encara no han esdevingut com els que ja ho han fet però encara no són coneguts.

Pel que fa al primer dels processos, l'Entitat ha establert un procediment de determinació de primes basant-se en els següents principis:

- **Independència:** les persones que determinen les primes dels contractes d'assegurança no participen en la seva comercialització o en la seva gestió, ni tenen cap tipus de retribució ni incentiu vinculats a les mateixes.
- **Legalitat:** el procediment és conforme amb la normativa que regula la determinació de primes i assumeix tots els estàndards i especificacions establerts en ella.
- **Anàlisi dels riscos:** els riscos assumits en el contracte d'assegurança són identificats i analitzats convenientment abans de procedir-se a la subscripció.
- **Contrast amb l'experiència pròpia:** les hipòtesis emprades en la determinació de la prima s'han de contrastar amb l'experiència de l'Entitat.
- **Prudència:** les eleccions entre dues o més alternatives tècnicament possibles es resoldrà a favor de la més prudent.

Pel que fa al segon cas, l'Entitat ha establert un procés de càlcul de reserves adient per tal d'assegurar l'adequat control dels riscos que se'n deriven, conforme als següents principis:

- **Independència:** les persones que calculin les reserves d'un contracte d'assegurança o una cartera són diferents de les persones que elaboren els comptes de l'Entitat.
- **Legalitat:** el procediment és conforme amb la normativa que regula la constitució de reserves i assumeix tots els estàndards i especificacions establerts en ella.
- **Documentació:** Les fases del procediment, així com el seu resultat final, s'han de documentar. A més, el procediment genera tots els documents que la normativa estableix.



- Anàlisi dels riscos: Els riscos assumits en el contracte d'assegurança són considerats en el càlcul de la reserva.
- Contrast amb l'experiència pròpia: les hipòtesis emprades en el càlcul de la reserva s'han de contrastar amb l'experiència de l'Entitat. No obstant l'anterior, quan l'Entitat no disposi d'experiència pròpia podrà fer servir hipòtesis raonables basades en el judici d'experts.
- Prudència: l'elecció entre dues o més alternatives tècnicament possibles es resol a favor de la més prudent.
- Traçabilitat. El procés de càlcul de les reserves genera la traçabilitat necessària perquè pugui ser seguit i auditat per tercers.
- Reproductibilitat: El procés de càlcul de les reserves ha de contenir tota la informació necessària per a poder ser reproduït per tercers.

En el marc dels Límits de Tolerància al Risc (LTR), l'Entitat estableix les següents categories dels riscos:

- Risc greu quan l'impacte per ocurrència del risc en la solvència de l'Entitat sigui elevat.
- Risc moderat quan l'impacte per ocurrència del risc en la solvència de l'Entitat sigui mig.
- Risc limitat quan l'impacte per ocurrència del risc en la solvència de l'Entitat sigui no material.

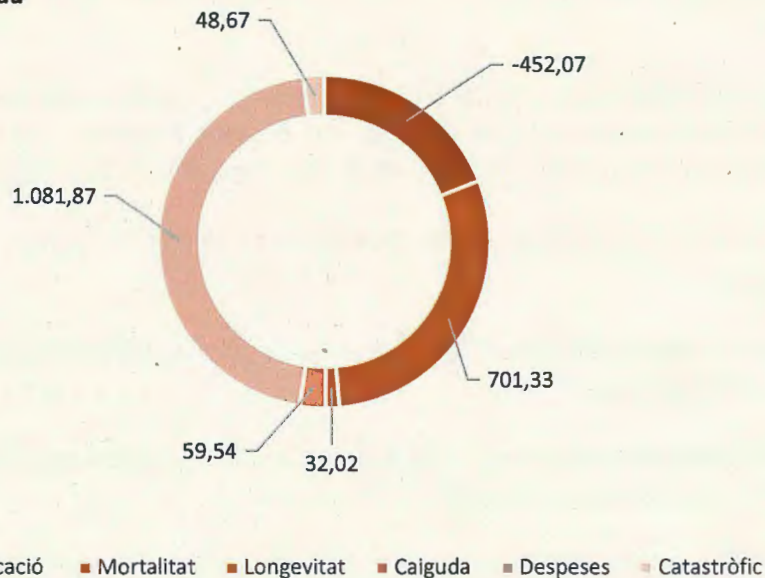
S'ha establert un LTR associat al risc de suficiència de prima no vida, entès com el quocient entre sinistres més despeses i les primes més altres ingressos d'un determinat producte o ram a partir del que s'exposa en la taula següent:

Sinistres + despeses / prima + altres ingressos > 110%	Risc greu
Sinistres + despeses / prima + altres ingressos < 110% > 100%	Risc mig
Sinistres + despeses / prima + altres ingressos < 100%	Risc limitat

El risc de subscripció de vida corresponent a l'exercici 2023, segons la fórmula estàndard, és de 1.471,37 milers d'euros, i presenta la següent distribució per submòduls de risc.



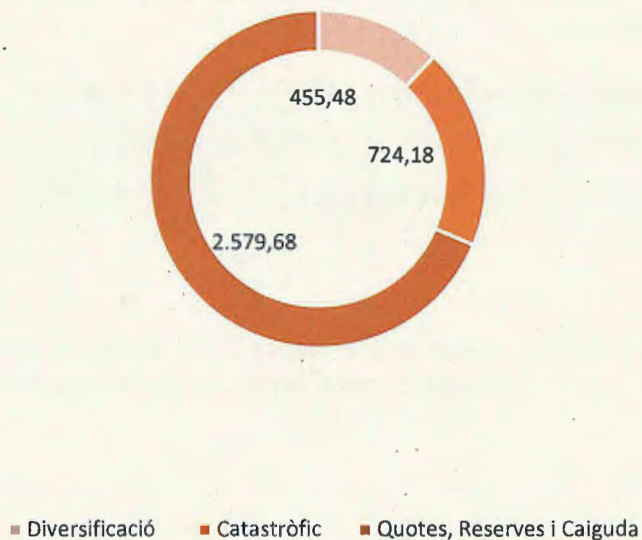
Risc de Suscripció de Vida



(Imports expressats en milers d'euros)

El risc de subscripció de malaltia similar a No Vida corresponent a l'exercici 2023, segons la fórmula estàndard, és de 2.848,38 milers d'euros, i presenta la següent distribució per submòduls de risc.

Risc de Suscripció de Malaltia



(Imports expressats en milers d'euros)



C.2 Risc de mercat

S'entén per risc de mercat la pèrdua que pot presentar una cartera, un actiu o un títol en particular, originada per canvis i/o moviments adversos en els factors de risc que afecten el seu preu o valor final.

L'Entitat gestiona les seves inversions basant-se en els següents principis:

- L'objectiu principal és preservar el valor dels actius, i incrementar-lo en la mesura que no es posi en risc aquest objectiu principal. La inversió dels actius de l'Entitat es realitza conforme al principi de prudència.
- La gestió de les inversions persegueix l'equilibri entre seguretat, liquiditat, prudència i rendibilitat, mitjançant una adequada diversificació d'actius, sempre dins dels límits de risc fixats, en funció de les necessitats financeres a cobrir, i de l'evolució dels mercats financers.
- Les directrius marcades en la política d'inversions tenen un caràcter prudent, instant a la inversió en instruments financers emesos per organismes públics i entitats de reconeguda solvència pertanyents a estats membres de l'OCDE.
- L'objectiu de rendibilitat a llarg termini de la cartera és la cobertura del tipus d'interès tècnic mig de les provisions vinculades, més un diferencial suficient per a la contribució d'un marge financer adequat, mantenint un nivell de liquiditat suficient per a fer front als pagaments de prestacions i altres despeses de l'Entitat.
- Els actius en els quals s'inverteixin els recursos de l'Entitat són diversificats de manera adequada a fi d'evitar una dependència excessiva d'un únic actiu, emissor o grup d'empreses, o una determinada zona geogràfica, així com un excés d'acumulació de riscos en la cartera en el seu conjunt.
- Mantenir un marge suficient de liquiditat que permeti fer front a successos inesperats, augments en el volum de despeses, inversions o reducció en el nivell previst d'ingressos.
- L'Entitat inverteix només en actius financers el valor raonable dels quals pugui calcular i justificar degudament. Les inversions financeres es materialitzen en actius i instruments el risc dels quals pugui identificar, mesurar, gestionar i controlar degudament.
- La política d'inversions garanteix en tot moment disposar del volum de béns i drets aptes per a l'adequada cobertura de les provisions tècniques. Així mateix, els actius de cobertura de les provisions tècniques s'inverteix també de manera que resulti coherent amb la naturalesa i durada de les obligacions d'assegurança.



- Caràcter no especulatiu: l'Entitat no realitza operacions financeres amb finalitat especulativa, i, en termes generals, no realitza operacions intra-dia.

L'Entitat té configurada una organització de les inversions en tres nivells diferents:

- Front-office com encarregat d'implementar les estratègies d'inversió.
- Middle-office amb la missió d'adequar les necessitats d'inversió de l'Entitat, traslladar-les al Front-office i dur a terme la gestió de riscos de les inversions de l'Entitat.
- Back-office encarregat del registre i comptabilització de les inversions financeres.

Els principals indicadors utilitzats pel mesurament del risc de les inversions són:

- La qualitat creditícia de l'emissor i la duració modificada, en el cas de la cartera de renda fixa.
- Les anàlisis de sensibilitat del valor de mercat per a la renda variable i immobles.

Els Límits de Tolerància al risc establerts en l'àmbit del Risc de Mercat fan referència a:

- a) Renda variable: basat en l'increment de la contribució del risc de mercat del mòdul de Renda variable sobre el total del risc de mercat. S'estableix la següent categorització de riscos:

Contribució Risc RV > 25% del total del risc de mercat	Risc greu
Contribució Risc RV > 15 i <=25% del total del risc de mercat	Risc mig
Contribució Risc RV <= 15% del total del risc de mercat	Risc limitat

- b) Qualitat creditícia: basat en l'increment de la contribució del risc de mercat del mòdul de Risc d'spread de crèdit sobre el total del risc de mercat. S'estableix la següent categorització de riscos:

Contribució Risc d'spread > 7% del total de risc de mercat	Risc greu
Contribució Risc d'spread > 5% del total de risc de mercat	Risc mig
Contribució Risc d'spread <= 5% del total de risc de mercat	Risc limitat

- c) Risc de tipus d'interès de l'actiu: basat en l'increment de la contribució del risc de mercat del mòdul de Risc de tipus d'interès sobre el total del risc de mercat. S'estableix la següent categorització de riscos:

Contribució Risc Tipus interès > 15% del total de risc de mercat	Risc greu
Contribució Risc Tipus interès > 7% i <= 15% del total de risc de mercat	Risc mig
Contribució Risc Tipus interès <= 7% del total de risc de mercat	Risc limitat



- d) Risc de concentració: basat en l'increment de la contribució del risc de mercat del mòdul de Risc de concentració sobre el total del risc de mercat. S'estableix la següent categorització de riscos:

Contribució Risc de concentració > 50% del total de risc de mercat	Risc greu
Contribució Risc de concentració > 25% i <= 50% del total de risc de mercat	Risc mig
Contribució Risc de concentració <= 25% del total de risc de mercat	Risc limitat

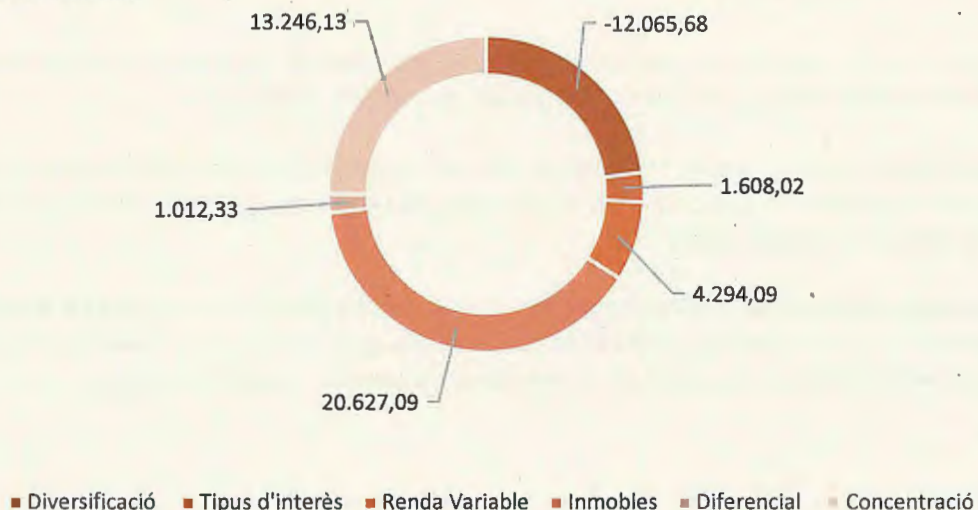
- e) Risc d'Immòbles: Mesurat com a disminució dels fons propis disponibles per cobrir el CSO, per la pèrdua en el valor de mercat de les inversions en immòbles en un 25%, mantenint el requisit de capital inicial (CSO). S'estableix la següent categorització de riscos:

Rati solvència post xoc < 150%	Risc greu
200% > Rati solvència post xoc > 150%	Risc mig
200% > Rati solvència post xoc	Risc limitat

La valoració de l'impacte de tots aquests indicadors és de risc mig i limitat, complint amb el límit de tolerància acceptar per aconseguir el seus objectius estratègics.

El risc de mercat a l'exercici 2023, segons la fórmula estàndard, és de 28.721,98 milers d'euros, i presenta la següent distribució per submòduls de risc.

Risc de Mercat



(Imports expressats en milers d'euros)



C.3 Risc creditici

El risc de crèdit existeix quan es dona la possibilitat que una de les parts d'un contracte financer sigui incapaç de complir amb les obligacions financeres contretes, fent que l'altra part del contracte incorri en una pèrdua.

La gestió d'aquest risc es gestiona basant-se en la Política d'Inversions, ja comentada, i en la Política de Reassegurança de l'Entitat pel que fa al risc d'incompliment de la contrapartida. Aquesta política vetlla per tal que, en els casos que procedeixi:

- Els riscos acceptats siguin valorats correctament a efectes de determinar si procedeix la seva cessió total o parcial a tercers, sempre de conformitat amb el perfil global de risc.
- Les operacions de cessió de riscos siguin valorades a l'efecte d'identificar, quantificar, gestionar i controlar els riscos implícits en la cessió, tant abans de realitzar-la com una vegada conculsa.

Adicionalment, la Funció Actuarial, realitza una anàlisi anual dels riscos assumits, pronunciant-se sobre la necessitat o no de la seva cessió, total o parcial, a tercers.

El risc creditici a l'exercici 2023, segons la fórmula estàndard, és 3.338,17 milers d'euros.

C.4 Risc de Liquiditat

S'entén per risc de liquiditat la pèrdua potencial ocasionada per esdeveniments que afectin la capacitat de disposar de recursos per fer front a les obligacions de l'Entitat.

La política d'inversions de l'Entitat insta al manteniment d'elevats percentatges d'actius en mercats cotitzats i nivells suficients d'efectiu en bancs i/o dipòsits en entitats amb venciment a curt termini per fer front als seus compromisos.

S'estableix que el gruix de la cartera d'inversions financeres ha de tenir un alt grau de liquiditat. En aquest sentit, el criteri general contempla que el 90% dels valors corresponents a la cartera d'inversions financeres han de poder ser realitzats en un termini no superior a 3 dies.



S'ha establert un LTR associat al risc de **liquiditat** basat en la concentració d'emissions il·líquides segons definició en política d'inversions en l'Entitat (incloent immobles):

Suma d'emissions il·líquides en valor de mercat > 50% total cartera d'inversió	Risc greu
50% >= Suma emissions il·líquides en valor de mercat >= 20% total cartera d'inversió	Risc mig
Suma emissions il·líquides en valor de mercat < 20% total cartera d'inversió.	Risc limitat

La valoració de l'impacte és de Risc limitat.

Adicionalment, s'ha procedit a realitzar el càlcul del benefici esperat inclòs en les primes futures, per avaluar la tensió de liquiditat si no es percebessin les primes corresponents als contractes d'assegurança i de reassegurança existents que s'esperen rebre en el futur. El càlcul s'ha realitzat per separat pel que fa als grups de risc homogenis utilitzats en el càlcul de les provisions tècniques, sempre que les obligacions d'assegurança i reassegurança també siguin homogènies en relació amb el benefici esperat inclòs en les primes futures, resultant en el següent import:

Beneficis futurs	2023
BPIPF- Activitats d'assegurances de vida	-
BPIPF - Activitats d'assegurances diferents de l'assegurança de vida	174,41
TOTAL	174,41

(Imports expressats en milers d'euros)

Tal com es pot observar, si bé l'import dels beneficis esperats inclosos en les primes futures és de 174,41 milers d'euros, atès que els valors corresponents a la cartera d'inversions financeres poden ser realitzats en un termini no superior a 3 dies, podem considerar el risc de liquiditat baix.

C.5 Risc Operacional

Per risc operacional s'entén qualsevol fallada o deficiència futura, dins de les activitats operacionals de la companyia, que poden obstaculitzar l'assoliment dels objectius estratègics, operatius i/o financers, o que puguin arribar a generar pèrdues importants. La gestió d'aquest risc es tracta de manera transversal a les diferents polítiques de l'Entitat i es gestiona mitjançant el Sistema de Control Intern.

L'Entitat aplica una metodologia consistent a valorar el producte de les variables Freqüència x Impacte, essent:



- Freqüència: variable relacionada a la probabilitat d'ocurrència del fenomen.
- Impacte: variable relacionada a l'impacte de la pèrdua econòmica de l'esdeveniment en cas que aquest ocorri.

S'apliquen els següents criteris:

FREQÜÈNCIA	VALOR	MÈTRICA
Ocasional	1	Esdeveniments puntuals: nou producte, migracions, modificacions de programes informàtics, etc.
Remota	2	Succeeix cada 10 anys
Anual	3	Succeeix un cop l'any
Periòdica	4	Succeeix com a màxim un cop al trimestre
Freqüent	5	Succeeix cada mes

IMPACTE	VALOR	INTERVAL	MÈTRICA
Molt baixa	1	1%	Impacte sobre el Benefici esperat pressupostat
Baixa	2	1% 5%	Impacte sobre el Benefici esperat pressupostat
Mitjana	3	5% 10%	Impacte sobre el Benefici esperat pressupostat
Alta	4	10% 90%	Impacte sobre el Benefici esperat pressupostat
Molt alta	5	100%	Impacte sobre el Benefici esperat pressupostat

Posteriorment, aquests valors són traslladats al Sistema de Control Intern i ponderats per tal que cada risc operacional detectat prengui un valor entre 0 i 100 i s'associïn els controls i mitigants de risc pertinents.

El risc operacional a l'exercici 2023, segons la fórmula estàndard, és de 492,09 milers d'euros.

C.6 Altres Riscos Significatius

L'Entitat considera també els riscos següents:

Risc Reputacional: és el risc de pèrdua en què pot incórrer l'Entitat per desprestigi, mala imatge, publicitat negativa, certa o no, respecte de la institució i les seves pràctiques de negocis, que causi pèrdua de clients, disminució d'ingressos o processos judicials.



S'ha establert un LTR associat a aquest ric basant-se en l'Impacte en nombre de queixes o reclamacions al supervisor acumulades sobre una mateixa incidència o situació.

Per a més de 5 reclamacions	Risc greu
Entre 3 i 5 reclamacions	Risc mig
Menys de 3 reclamacions	Risc limitat

La valoració de l'impacte és de Risc limitat.

- Risc Estratègic: és el risc que sorgeix com a resultat de l'elecció d'objectius estratègics; les estratègies comercials, els recursos utilitzats per aconseguir aquests objectius, la qualitat de la implementació i/o la situació dels mercats en els quals opera la companyia. L'Entitat gestiona aquest risc en el marc de seguiment continu del Pla Estratègic.

Els Límits de Tolerància al risc establerts en l'àmbit del Risc Estratègic fan referència a:

- Impacte en el compte de resultats de l'Entitat.

Impacte > - 25% del resultat del pla	Risc greu
Impacte > - 15% < - 25% del resultat del pla	Risc mig
Impacte < -15% del resultat del pla	Risc limitat

- Impacte en xifres de negoci: Valoració de l'impacte:

Impacte > - 25% de les primes brutes del pla	Risc greu
Impacte > - 15% < - 25% de les primes brutes del pla	Risc mig
Impacte < -15% de las primes brutes del pla	Risc limitat

La valoració de l'impacte d'ambdós indicadors és de risc limitat.

S'ha establert un LTR associat a la ràtio de solvència sobre el Capital de Solvència Obligatori, entès com el quocient entre els fons propis i el capital de solvència obligatori.

Ràtio solvència < 150%	Risc greu
Ràtio solvència > 175% i < 250%	Risc mig
Ràtio solvència > 250%	Risc limitat



L'Entitat presenta un ràtio de solvència d'un 607,88% complint amb el límit de tolerància.

- **Risc de sostenibilitat:** És tot esdeveniment o estat mediambiental, social o de governança que, de passar, pogués tenir un efecte negatiu real o possible sobre el valor de la inversió o sobre el valor del passiu. Mutua Terrassa està fent els passos adequats per adaptar-se al Reglament Delegat (UE) 2021/1256 publicat el 2 d'agost 2021 i de compliment obligat a partir del 2 d'agost de 2022. Aquest reglament realitza les modificacions necessàries al reglament de solvència II del 2015 per incorporar el risc de sostenibilitat en tots els aspectes de governança, gestió de riscos, presa de decisions i divulgació d'informació a les asseguradores (tant pel que fa a les inversions com als passius actuariais).

c.7 Qualsevol altra informació

No existeix cap altra informació significativa a considerar.



D. Valoració a Efectes de Solvència

Els actius i passius en el balanç econòmic a efectes de solvència es valoren a valor de mercat, entenent com tal la descripció proposada a la Llei 20/2015, de 14 de juliol, d'ordenació, supervisió i solvència de les entitats asseguradores i reasseguradores (LOSSEAR).

Els actius es valoren per l'import pel qual podrien intercanviar-se entre parts interessades i degudament informades que realitzin una transacció en condicions d'independència mútua. Respecte als passius, es valoren per l'import pel qual podrien transferir-se o liquidar-se entre parts interessades i degudament informades que realitzin una transacció en condicions d'independència mútua.

Per a la valoració dels actius i passius dels quals es derivin fluxos de cobraments o pagaments futurs, hem actualitzat aquests fluxos mitjançant una estructura temporal de tipus d'interès sense risc. Per al càlcul de les provisions tècniques, hem utilitzat, en tots els casos, la corba lliure de risc amb volatilitat corresponent a 31 de desembre de 2023, publicada per l'Autoritat Europea d'Assegurances i Pensions de Jubilació "EIOPA".

Els imports del balanç econòmic es presenten en milers d'euros. El Balanç que presenta l'Entitat té en consideració l'aplicació de l'ajust de volatilitat sobre la corba lliure de risc.

Als següents apartats, oferim una descripció més específica dels criteris utilitzats per a la valoració a valor de mercat de les diferents partides del balanç, atenent la tipologia d'actiu o passiu, i una explicació de les principals diferències entre el valor econòmic (recollit en el balanç econòmic) i el valor comptable recollit en els nostres estats financers.

A continuació es detalla el balanç econòmic i la seva comparativa amb els estats financers a 31 de desembre de 2023. Destacar que els balanços presenten estructures diferents, no podent oferir una comparació directa per a totes les partides. Per a la següent comparació, hem agafat com a referència el balanç econòmic. En conseqüència, l'estructura del balanç comptable pot diferir de la presentada en els estats financers.



Actiu	Solvència II	Comptable	Diferències
Fons de comerç		45,28	-45,28
Costos d'adquisició diferits		-	-
Actius intangibles	-	210,32	-210,32
Actius per impost diferit	655,05	83,61	571,45
Actius i drets de reemborsament per retribucions a llarg termini al personal	-	-	-
Immobilitzat material per a ús propi	741,26	799,96	-58,70
Inversions (diferents dels actius que es posseeixen per a contractes "index-linked" i "unit-linked")	123.322,12	84.189,37	39.132,75
Immobles (aliens als destinats a l'ús propi)	81.767,09	53.611,81	28.155,28
Participacions en empreses vinculades	14.430,68	3.769,42	10.661,27
Accions	18,12	18,12	-
Accions - cotitzades	-	-	-
Accions - no cotitzades	18,12	18,12	-
Bons	12.167,82	12.089,77	78,05
Deute públic	7.561,00	7.524,69	36,31
Deute privat	4.314,84	4.274,18	40,66
Actius financers estructurats	291,97	290,90	1,07
Titulacions d'actius	-	-	-
Fons d'inversió	2.200,25	2.200,25	-
Derivats	-	-	-
Dipòsits diferents dels equivalents a efectiu	12.738,15	12.500,00	238,15
Altres inversions	-	-	-
Actius posseïts per contractes "index-linked" i "unit-linked"	388,54	388,54	-
Préstecs amb i sense garantia hipotecària	5.594,10	5.594,10	-
Bestretes sobre pòlisses	-	-	-
Préstecs amb i sense garantia hipotecària a persones físiques	-	-	-
Altres préstecs amb i sense garantia hipotecària	5.594,10	5.594,10	-
Imports recuperables de la reassegurança	246,54	366,31	-119,77
No vida i malaltia similar a no vida	159,93	276,79	-116,86
No vida, exclosa malaltia	-	-	-
Malaltia similar a no vida	159,93	276,79	-116,86
Vida i malaltia similar a vida, exclosos malaltia i vinculats a índexs i fons d'inversió	86,61	89,52	-2,91
Malaltia similar a vida	-	-	-
Vida, exclosos malaltia i vinculats a índexs i fons d'inversió	86,61	89,52	-2,91
Assegurances de vida "index-linked" i "unit-linked"	-	-	-
Dipòsits constituïts per reassegurança acceptada	-	-	-
Crèdits per operacions d'assegurança directa i coassegurança	83,69	310,56	-226,86
Crèdits per operacions de reassegurança	51,85	51,85	-
Altres crèdits	1.094,28	1.094,28	-
Efectiu i altres actius líquids equivalents	24.656,78	24.656,78	-
Altres actius, no consignats a altres partides	-	488,84	-488,84
TOTAL ACTIU	156.834,22	118.279,80	38.554,42

(Imports expressats en milers d'euros)



Passiu	Solvència II	Comptable	Diferències
Provisions tècniques - no vida	5.448,72	6.035,62	-586,89
Provisions tècniques - no vida (exclosa malaltia)	-	-	-
Provisions tècniques calculades com un tot	-	-	-
Millor estimació (ME)	-	-	-
Marge de risc (MR)	-	-	-
Provisions tècniques - malaltia (similar a no vida)	5.448,72	6.035,62	-586,89
Provisions tècniques calculades com un tot	-	6.035,62	-6.035,62
Millor estimació (ME)	5.264,33	-	5.264,33
Marge de risc (MR)	184,39	-	184,39
Provisions tècniques - vida (exclosos "index-linked" i "unit-linked")	18.183,02	19.056,62	-873,61
Provisions tècniques - malaltia (similar a vida)	-	-	-
Provisions tècniques calculades com un tot	-	-	-
Millor estimació (ME)	-	-	-
Marge de risc (MR)	-	-	-
Provisions tècniques - vida (exclosos malaltia i vinculades a índexs i fons d'inversió)	18.183,02	19.056,62	-873,61
Provisions tècniques calculades com un tot	-	19.056,62	-
Millor estimació (ME)	17.195,28	-	17.195,28
Marge de risc (MR)	987,74	-	987,74
Provisions tècniques - "index-linked" i "unit-linked"	410,58	399,64	10,94
Provisions tècniques calculades com un tot	-	399,64	-399,64
Millor estimació (ME)	399,26	-	399,26
Marge de risc (MR)	11,32	-	11,32
Altres provisions tècniques	-	-	-
Passiu contingent	-	-	-
Altres provisions no tècniques	34,68	34,68	-
Obligacions per prestacions de pensió	-	-	-
Dipòsits de reasseguradors	118,32	118,32	-
Passius per impost diferits	20.581,62	10.109,02	10.472,60
Derivats	-	-	-
Deutes amb entitats de crèdit	989,56	989,56	-
Passius financers diferents dels deutes amb entitats de crèdit	-	-	-
Deutes per operacions d'assegurança i coassegurança	41,66	41,66	-
Deutes per operacions de reassegurança	-	-	-
Altres deutes i partides a pagar	3.364,11	3.364,11	-
Passius subordinats	-	-	-
Passius subordinats no inclosos en els fons propis bàsics (FPB)	-	-	-
Passius subordinats inclosos en els fons propis bàsics FPB	-	-	-
Altres passius, no consignats en altres partides	-	262,64	-262,64
TOTAL PASSIU	49.172,26	40.411,87	8.760,40
EXCÉS DELS ACTIUS RESPECTE ALS PASSIUS	107.661,96	77.867,93	29.794,02

(Imports expressats en milers d'euros)



D.1 Actius

En aquest apartat presentem, per a tots els actius significatius, una explicació detallada de les bases, els mètodes i les hipòtesis utilitzades per a la seva valoració, tant a efectes de solvència com a efectes comptables. En cas que existeixin diferències significatives entre les valoracions, es proporciona una explicació quantitativa i qualitativa d'aquestes diferències.

Fons de comerç

Actiu	Solvència II	Comptable	Diferències
Fons de comerç	-	45,28	-45,28

(Imports expressats en milers d'euros)

A efectes comptables, el fons de comerç es comptabilitza com l'excés, a la data d'adquisició, del cost de la combinació de negocis sobre el corresponent valor dels actius identificables adquirits menys el dels passius assumits. A efectes de solvència, la valoració del fons de comerç sempre és nul·la.

Actius intangibles

Actiu	Solvència II	Comptable	Diferències
Actius intangibles	-	210,32	-210,32

(Imports expressats en milers d'euros)

A efectes de solvència, la valoració dels Actius Intangibles sempre és nul·la.

Actius per impost diferit

Actiu	Solvència II	Comptable	Diferències
Actius per impost diferit	655,05	83,61	571,45

(Imports expressats en milers d'euros)

A efectes comptables, els actius per impostos diferits es reconeixen en la mesura en què resulti probable que es vagi a disposar de guanys fiscals futurs amb els quals poder compensar les diferències temporànies.

Respecte al balanç econòmic, conforme a l'article 15 del Reglament Delegat (UE) 2015/35 de la Comissió de 10 d'octubre de 2014, s'ha assignat un valor positiu als actius per impostos diferits atès que és probable que existeixin beneficis imposables futurs pels quals pugui utilitzar-se l'actiu per impostos diferits.

La diferència de valoració dels impostos diferits és el resultat de la diferència entre els valors assignats als actius i passius, de conformitat amb els criteris de valoració de Solvència i els valors assignats als actius i passius segons es reconeguin i valorin a efectes fiscals multiplicat per la taxa de l'impost de societats corresponent a l'exercici 2023, la qual s'estableix en el 25%.

A continuació, es detalla l'import calculat dels actius per impostos diferits per cadascuna de les partides que han generat una diferència de valoració:



Actiu	Diferències Valoració	Actiu ID	Passiu ID
Fons de comerç	-135,85	33,96	
Actius intangibles	-210,32	52,58	
Participacions en empreses vinculades	10.661,27	41,42	2.706,73
Bons	7,43	1,27	3,13
Immobilitzat material i Inversions Immobiliàries	28.155,28	0,00	7.038,82
Mobiliari, elements transport... etc.	-58,70	14,68	
No vida i malaltia similar a no vida	-116,86	29,21	
Vida i malaltia similar a vida, exclosos malaltia i vinculats a índexs i fons d'inversió	-2,91	0,73	
Comptes a cobrar d'assegurances i intermediaris	-226,86	56,72	
Altres actius, no consignats en altres partides	-180,07	45,02	

(Imports expressats en milers d'euros)

Passiu	Diferències Valoració	Actiu ID	Passiu ID
Millor Estimació Malaltia NV	-771,29		192,82
Marge Risc Malaltia NV	184,39	46,10	
Millor Estimació Vida	-1.861,34		465,34
Marge de Risc Vida	987,74	246,93	
Millor Estimació UL	-0,38		0,10
Marge de Risc UL	11,32	2,83	
Altres passius, no consignats en altres partides	-262,64		65,66

(Imports expressats en milers d'euros)

	Ajust	Actiu ID	Passiu ID
Total ID	-9.901,15	571,45	10.472,60

(Imports expressats en milers d'euros)

Seguint amb el detall de les partides de l'actiu del balanç de solvència com a efectes comptables:

Immobilitzat material per a ús propi

Actiu	Solvència II	Comptable	Diferències
Immobilitzat material per a ús propi	741,26	799,96	-58,70

(Imports expressats en milers d'euros)

Els elements de l'immobilitzat material es valoren pel seu preu d'adquisició o cost de producció menys l'amortització acumulada i, si escau, l'import acumulat de les correccions valoratives per deteriorament reconegudes.

A efectes de solvència, els elements de les inversions immobiliàries es valoren a valor raonable, és a dir, pel valor de taxació atorgat per una entitat taxadora autoritzada per a la valoració de béns al mercat hipotecari.

La diferència de valoració és deguda als elements de transport i mobiliari, altre immobilitzat material, que a efectes econòmics no tenen un valor de mercat.

La diferència de valoració entre el valor de taxació i el valor dels estats financers genera una minusvàlua en el balanç econòmic de -58,70 milers d'euros, bruta d'impostos.



Inversions: Immobles (aliens als destinats a l'ús propi)

Actiu	Solvència II	Comptable	Diferències
Immobles (aliens als destinats a l'ús propi)	81.767,09	53.611,81	28.155,28

(Imports expressats en milers d'euros)

Igual que el punt anterior, els elements de les inversions immobiliàries (aliens a l'ús propi), es valoren pel seu preu d'adquisició o cost de producció, menys l'amortització acumulada i, si escau, l'import acumulat de les correccions valoratives per deteriorament reconegudes.

A efectes de solvència, els elements de les inversions immobiliàries es valoren a valor raonable, és a dir, pel valor de taxació atorgat per una entitat taxadora autoritzada per a la valoració de béns al mercat hipotecari.

Participacions en empreses vinculades

Actiu	Solvència II	Comptable	Diferències
Participacions en empreses vinculades	14.430,68	3.769,42	10.661,27

(Imports expressats en milers d'euros)

S'ha valorat a efectes comptables pel cost menys les correccions de valor per deteriorament. En el balanç econòmic, han sigut valorades pel seu valor teòric-comptable.

Accions

Actiu	Solvència II	Comptable	Diferències
Accions	18,12	18,12	-
Accions - cotitzades	-	-	-
Accions - no cotitzades	18,12	18,12	-

(Imports expressats en milers d'euros)

Tant al balanç comptable com al balanç econòmic valorem aquesta partida a preu de mercat. D'aquesta manera, no existeixen diferències de valor entre ambdós balanços.

Bons

Actiu	Solvència II	Comptable	Diferències
Bons	12.167,82	12.089,77	78,05
Deute públic	7.561,00	7.524,69	36,31
Deute privat	4.314,84	4.274,18	40,66
Actius financers estructurats	291,97	290,90	1,07
Titulacions d'actius	-	-	-

(Imports expressats en milers d'euros)

A valor comptable, els actius financers inclosos en la categoria *Préstecs i partides a cobrar* s'han valorat pel seu cost amortitzat. Respecte a les Inversions mantingudes fins al venciment, els actius financers inclosos en aquesta categoria s'han valorat pel seu cost amortitzat, tret que per a la prova de deteriorament els fluxos d'efectiu es poden substituir pel valor de mercat, sempre que aquest sigui representatiu del valor que es podria recuperar.



La valoració dels bons a efectes de Solvència la realitzem conforme a la Norma Internacional de Comptabilitat 39, és a dir, a valor de mercat. Entenem valor de mercat, sempre que sigui possible, com la cotització al mercat secundari a la data de tancament del balanç o la més propera si aquesta no estigués disponible.

Els actius disponibles per a la venda, els quals comptablement s'han valorat a valor raonable, no registren canvis de valoració en el balanç econòmic.

Els interessos meditats i no vençuts a la data de valoració, que en balanç comptable es comptabilitzen com altres actius, en el balanç de solvència es reclassifiquen incrementant el valor de l'actiu.

Fons d'inversió

Actiu	Solvència II	Comptable	Diferències
Fons d'inversió	2.200,25	2.200,25	-

(Imports expressats en milers d'euros).

Tant al balanç comptable com al balanç econòmic valorem aquesta partida a preu de mercat. D'aquesta manera, no existeixen diferències de valor entre ambdós balanços.

Actius posseïts per contractes "index-linked" i "unit-linked"

Actiu	Solvència II	Comptable	Diferències
Actius posseïts per contractes "index-linked" i "unit-linked"	388,54	388,54	-

(Imports expressats en milers d'euros)

Tant al balanç comptable com al balanç econòmic valorem aquesta partida a preu de mercat. En conseqüència, no existeixen diferències de valor entre ambdós balanços.

Altres préstecs amb i sense garantia hipotecària

Actiu	Solvència II	Comptable	Diferències
Altres préstecs amb i sense garantia hipotecària	5.594,10	5.594,10	-

(Imports expressats en milers d'euros)

Els préstecs els valorem a valor nominal, corregits, si procedeix, pel deteriorament. El criteri és el mateix tant a efectes comptables com econòmics.

Els interessos meritats i no vençuts a la data de valoració, que en balanç comptable es comptabilitzen com altres actius, en el balanç de solvència es reclassifiquen incrementant el valor de l'actiu.



Imports recuperables de la reassegurança

Actiu	Solvència II	Comptable	Diferències
Imports recuperables de la reassegurança	246,54	366,31	-119,77
No vida i malaltia similar a no vida	159,93	276,79	-116,86
No vida, exclosa malaltia	-	-	-
Malaltia similar a no vida	159,93	276,79	-116,86
Vida i malaltia similar a vida, exclosos malaltia i vinculats a índexs i fons d'inversió	86,61	89,52	-2,91
Malaltia similar a vida	-	-	-
Vida, exclosos malaltia i vinculats a índexs i fons d'inversió	86,61	89,52	-2,91
Assegurances de vida "index-linked" i "unit-linked"	-	-	-

(Imports expressats en milers d'euros)

Hem valorat comptablement els imports recuperables de la reassegurança conforme l'article 29 del Reial decret 2486/1998, de 20 de novembre, pel qual s'aprova el Reglament d'Ordenació i Supervisió de les Assegurances Privades.

A efectes de solvència, els imports recuperables de la reassegurança s'han calculat conforme l'article 41 i 42 del Reglament Delegat de la (UE) 2015/35 de la Comissió de 10 d'octubre de 2014.

Els imports recuperables dels contractes de reassegurança i de les entitats amb comesa especial s'han calculat de forma coherent amb els límits dels contractes d'assegurança als quals corresponguin aquests imports.

Els imports recuperables dels contractes de reassegurança pel que fa a les obligacions d'assegurances diferents del de vida s'han obtingut per separat amb relació amb les provisions per a primes i les provisions per a sinistres pendents.

Adicionalment, els imports recuperables han estat ajustats tenint en compte la probabilitat d'impagament de la contrapart. Aquest ajust, s'ha calculat com el valor actual esperat de la variació dels fluxos de caixa subjacents als imports recuperables d'aquesta contrapart que es produiria si la contrapart incorregués en impagament, fins i tot com a resultat d'insolvència o litigis, en un moment determinat. A tal fi, no s'han tingut en compte efectes de cap tècnica de reducció del risc que redueixi el risc de crèdit de la contrapart.

Tal com estableix l'article 81 de la Directiva 2009/138/CE, l'estimació de la pèrdua mitjana resultant de l'impagament d'una contrapart considerada ha estat del 50 % dels imports recuperables.

Crèdits per operacions d'assegurança directa i coassegurança, Crèdits per operacions de reassegurança i altres crèdits

Actiu	Solvència II	Comptable	Diferències
Crèdits per operacions d'assegurança directa i coassegurança	83,69	310,56	-226,86
Crèdits per operacions de reassegurança	51,85	51,85	-
Altres crèdits	1.094,28	1.094,28	-

(Imports expressats en milers d'euros)



Atès que generalment el venciment d'aquestes partides és inferior a un any, les valorem pel seu valor nominal, corregits, si escau, per ajustos per deteriorament. El criteri és el mateix tant a efectes comptables com de Solvència.

La diferència de valoració de -226,86 milers d'euros entre el balanç comptable i el balanç econòmic es deu a les primes meritades i no emeses. Aquestes primeres formen part dels fluxos de caixa esperats de les obligacions d'assegurança i per tant de les provisions tècniques. Per tal d'integrar-les en el càlcul de les provisions tècniques, s'ha procedit a assignar-los un valor zero en l'actiu i integrar-les com a entrades de caixa futures de les obligacions d'assegurança.

Efectiu i altres Actius líquids equivalents

Actiu	Solvència II	Comptable	Diferències
Efectiu i altres actius líquids equivalents	24.656,78	24.656,78	-

(Imports expressats en milers d'euros)

En tractar-se bàsicament de tresoreria i de comptes corrents en entitats de crèdit, valorem aquesta partida a valor nominal tant en el balanç comptable com en el balanç econòmic. En conseqüència, no existeixen diferències de valoració entre els dos balanços.

Altres Actius

Actiu	Solvència II	Comptable	Diferències
Altres actius, no consignats a altres partides	-	488,84	-488,84

(Imports expressats en milers d'euros)

A l'epígraf *Altres actius* hem consignat principalment els interessos meritats i no vençuts.

Comptablement, els *Interessos a cobrar*, no vençuts, es valoren per l'import al tancament de l'exercici dels interessos meritats i no vençuts de les inversions financeres, quan no formin part del valor de reemborsament.

A efectes de Solvència, els interessos meritats i no vençuts s'han reclassificat incrementant el valor dels corresponents actius. La diferència entre el balanç econòmic i el balanç comptable és de -488,84 milers d'euros, 308,77 milers d'euros corresponen a reclassificacions entre actius i 180,07 milers d'euros a ajust de valoració a solvència.



D.2 Provisions Tècniques

Les provisions tècniques hauran de ser les necessàries per reflectir totes les obligacions derivades de contractes d'assegurança i de reassegurança.

Passiu	Solvència II
Provisions tècniques - no vida	5.448,72
Provisions tècniques - malaltia (similar a no vida)	5.448,72
Provisions tècniques calculades com un tot	-
Millor estimació (ME)	5.264,33
Marge de risc (MR)	184,39
Provisions tècniques - vida (exclusos "index-linked" i "unit-linked")	18.183,02
Provisions tècniques - vida (exclusos malaltia i vinculades a índexs i fons d'inversió)	18.183,02
Provisions tècniques calculades com un tot	-
Millor estimació (ME)	17.195,28
Marge de risc (MR)	987,74
Provisions tècniques - "index-linked" y "unit-linked"	410,58
Provisions tècniques calculades com un tot	-
Millor estimació (ME)	399,26
Marge de risc (MR)	11,32

(Imports expressats en milers d'euros)

El valor de les provisions tècniques és igual a la suma de la millor estimació i del marge de risc:

- La Millor Estimació es correspon amb la mitjana dels fluxos de caixa futurs necessaris per liquidar les obligacions d'assegurança i reassegurança durant tot el seu període de vigència ponderada per la seva probabilitat, tenint en compte el valor temporal dels diners (Valor actual esperat dels fluxos de caixa futurs) mitjançant l'aplicació de la pertinent estructura temporal de tipus d'interès sense risc, calculats amb mètodes estadístics adequats. Perquè d'això resulti la millor estimació de les obligacions, les projeccions es realitzen sobre la base d'informació exacta i íntegra, hipòtesis realistes i grups de risc homogenis.
- El marge de risc es calcula com el cost de finançar el capital de solvència obligatori exigible per assumir les obligacions d'assegurança i reassegurança durant el seu període de vigència.

En el seu conjunt, la millor estimació i el marge de risc, és en termes de balanç econòmic el que tindrà aprovisionat l'entitat asseguradora en el seu passiu per fer front a les obligacions futures que emanen per la subscripció d'aquests riscos. Aquest import equival al que un tercer, entitat asseguradora o reasseguradora, exigiria per assumir i complir amb les obligacions d'assegurança i reassegurança de la companyia.

Provisions Tècniques assegurances de no vida

La millor estimació de les provisions tècniques de l'assegurança de no vida es calcula per separat respecte de les provisions per a primes i les provisions per a sinistres pendents.



Provisió per a primes

La provisió per a primes es correspon amb els sinistres futurs coberts per obligacions d'assegurança i reassegurança que s'emmarquin en els límits del contracte. Les projeccions de fluxos de caixa per calcular les provisions per a primes inclouen les prestacions, les despeses i les primes connexes a tals sinistres.

Per realitzar el càlcul s'estima, d'una banda, la millor estimació de la provisió de primes per al negoci ja constituït a tancament d'exercici i, d'altra banda, la millor estimació de la provisió de primes del negoci futur.

Per obtenir la provisió corresponent a la cartera en vigor, es considera l'exposició no imputada com a mesura de risc de les primes no imputades en l'exercici i s'aplica, sobre aquest import, la ràtio de despeses de gestió estimat i el percentatge de sinistralitat esperada.

Per a la provisió de les primes futures, es consideren les primes de la cartera que a tancament, de manera tàcita, se sap que renovaran en els 2 mesos posteriors i se'ls aplica el percentatge de caigudes estimat. A continuació, s'apliquen les mateixes ràtios de despeses i sinistralitat estimades que les aplicades a la cartera en vigor. La diferència entre la sortida per despeses i sinistralitat i l'entrada per primes constitueix la provisió de primes de les renovacions tàcites.

La suma d'aquestes dues magnituds constitueix el total de la provisió per a primes.

La provisió de primes resultant es trasllada a una estructura de fluxos de caixa per procedir al seu descompte financer a través de l'estructura temporal de tipus d'interès sense risc publicada per EIOPA.

Provisió de sinistres

La provisió per a sinistres pendents es correspon amb els sinistres que ja s'han materialitzat, independentment que s'hagin declarat o no. Les projeccions de fluxos de caixa per calcular les provisions per a sinistres pendents inclouran les prestacions, les despeses i les primes connexes a tals sinistres.

Per al càlcul de la millor estimació de sinistres de la línia de negoci de despeses mèdiques s'ha utilitzat el mètode estadístic següent:

- Provisió per a prestacions pendent de liquidació o pagament: S'ha aplicat el mateix criteri que a comptabilitat, valorant cada sinistre de forma individual.
- Provisió per a prestacions pendents de declaració: La Direcció General de Política Financera, Assegurances i Tresor, va autoritzar-nos el 26 de maig de 2014 a utilitzar un mètode estadístic propi per al càlcul de la provisió de sinistres pendents de declaració en les prestacions de Salut.

Aquest mètode es basa amb la realització d'una anàlisi del comportament dels sinistres desconeguts durant els últims 4 períodes. Per a cada període, s'ha calculat el percentatge de sinistres desconeguts sobre el total de sinistres aplicant la següent fórmula:



(Σ sinistres amb data acte del període analitzat i registrats amb posterioritat - Σ autoritzacions obertes durant el període analitzat i tancades amb posterioritat) / Σ sinistres amb data acte del període analitzat

Els resultats de cada període es ponderen i s'obté el percentatge que aplicarem sobre la suma dels sinistres registrats durant els últims 12 mesos.

Així, l'import de la IBNR és la mitjana ponderada dels últims anys del percentatge de sinistres desconeguts sobre el total de sinistres multiplicat per la suma del total de sinistres registrats durant els últims 12 mesos.

L'Entitat realitza anualment un contrast de la bondat dels càlculs utilitzats.

Per la línia de negoci de protecció d'ingressos s'ha calculat segons la directriu 69 i 70 "Mètodes per a calcular les provisions pels sinistres declarats pendents i ocorreguts però no declarats" de la guia sobre valoració de provisions tècniques EIOPA-BoS-14/166 ES.

- Provisió per a despeses internes de liquidació: S'ha aplicat el mateix criteri que a comptabilitat d'acord a l'article 42 del ROSSP.

Provisions Tècniques assegurances de vida

El càlcul de la millor estimació es correspon amb la mitjana dels fluxos de caixa futurs ponderada per la seva probabilitat, tenint en compte el valor temporal dels diners (valor actual esperat dels fluxos de caixa futurs) mitjançant l'aplicació de la pertinent estructura temporal de tipus d'interès sense risc.

El càlcul de la millor estimació es basa en informació actualitzada i fiable i en hipòtesis realistes i es realitza conforme a mètodes actuarials estadístics adequats, aplicables i pertinents.

La projecció de fluxos de caixa utilitzada en el càlcul de la millor estimació té en compte la totalitat de les entrades i sortides de caixa necessàries per liquidar les obligacions d'assegurança i reassegurança durant tot el seu període de vigència. S'ha calculat en termes bruts, sense deduir els imports recuperables procedents dels contractes de reassegurança i de les entitats amb comesa especial.

Marge de risc

El marge de risc és l'import que garanteix que el valor de les provisions tècniques sigui equivalent a l'import que les empreses d'assegurances i de reassegurances previsiblement necessitarien per poder assumir i complir les obligacions d'assegurança i reassegurança. És a dir, és l'import que una companyia d'assegurances exigiria més enllà del valor esperat de les obligacions tècniques per assumir-les.

Conforme a l'exigit per Solvència II, aquesta retribució del capital ha de ser del 6%.

Per al càlcul del marge de risc, és necessari projectar a futur el Capital de Solvència Obligatori. Per realitzar la projecció de les obligacions d'assegurança de vida i diferents de les de vida, hem utilitzat



un mètode simplificat, concretament, el mètode 2 segons la Directriu 62 en les Directrius sobre la valoració de les provisions tècniques EIOPA-BoS-14/166. Aquest mètode consisteix a estimar el Capital de Solvència Obligatori per a cada any futur al fet que es fa referència en l'article 58, lletra a), de les Mesures d'execució, entre altres coses, mitjançant l'ús del coeficient de la millor estimació existent en aquest any futur, a la millor estimació a la data de valoració.

En el seu conjunt, la millor estimació més el marge de risc, equivalen a l'import necessari per reflectir totes les obligacions derivades dels contractes d'assegurança i reasssegurança assumits.

Incertesa en el valor de les provisions tècniques

La valoració de les provisions tècniques a efectes de solvència implica realitzar projeccions a futur sobre la base d'unes determinades hipòtesis. Inevitablement, aquestes projeccions tenen un grau d'incertesa derivat de canvis socioeconòmics a l'entorn. Si bé és impossible eliminar per complet aquesta incertesa, pot reduir-se a nivells assumibles que assegurin un càlcul realista del valor de les provisions tècniques.

Per reduir el nivell d'incertesa realitzem, periòdicament, una anàlisi sobre els mètodes estadístics utilitzats, revisant les hipòtesis assumides i modificant-les en cas de detectar que no s'ajustin a la realitat. Complementàriament, comparem les sortides de caixa estimades amb les reals, d'aquesta manera, podem verificar que el mètode és adequat i, si escau, realitzar els ajustos necessaris.

Senyalar, que s'ha portat a terme un contrast de la suficiència de les taules empleades per a la valoració a efectes de solvència i comptable per a les carteres de Decessos, sent en termes generals suficients.

Diferències de valoració de les provisions tècniques balanç econòmic i balanç comptable

A diferència de les provisions tècniques de solvència, les quals es calculen utilitzant mètodes estadístics, tal com s'ha explicat anteriorment, les provisions tècniques comptables s'han valorat conforme els articles 29 - 48 del Reial decret 2486/1998, de 20 de Novembre, pel qual s'aprova el Reglament d'Ordenació i Supervisió de les Assegurances Privades. Fruit de la utilització de metodologies diferents, les provisions resultants presenten les següents diferències entre el balanç econòmic i el balanç comptable:



Passiu	Solvència II	Comptable	Diferències
Provisions tècniques - no vida	5.448,72	6.035,62	-586,89
Provisions tècniques - malaltia (similar a no vida)	5.448,72	6.035,62	-586,89
Provisions tècniques calculades com un tot	-	6.035,62	-6.035,62
Millor estimació (ME)	5.264,33	-	5.264,33
Marge de risc (MR)	184,39	-	184,39
Provisions tècniques - vida (exclosos "index-linked" i "unit-linked")	18.183,02	19.056,62	-873,61
Provisions tècniques - vida (exclosos malaltia i vinculades a índexs i fons d'inversió)	18.183,02	19.056,62	-873,61
Provisions tècniques calculades com un tot	-	19.056,62	-
Millor estimació (ME)	17.195,28	-	17.195,28
Marge de risc (MR)	987,74	-	987,74
Provisions tècniques - "index-linked" y "unit-linked"	410,58	399,64	10,94
Provisions tècniques calculades com un tot	-	399,64	-399,64
Millor estimació (ME)	399,26	-	399,26
Marge de risc (MR)	11,32	-	11,32

(Imports expressats en milers d'euros)

A diferència de les provisions estimades en el balanç econòmic, les provisions comptables no es descompten mitjançant una estructura temporal de tipus d'interès sense risc.

Les provisions tècniques comptables de vida es calculen a partir de la directa aplicació de les bases tècniques, a diferència de les provisions tècniques de Solvència II, en la qual s'apliquen hipòtesis de comportament del prenedor, entre altres.

Finalment, destacar que el marge de risc és un concepte introduït a Solvència II i el càlcul del qual no procedeix en el balanç comptable.

Ajust per volatilitat

Donada la naturalesa de les assegurances de vida, l'Entitat utilitzada l'ajust per volatilitat contemplat a l'article 77 quinquenes de la Directiva 2009/138 / CE en l'actualització dels fluxos d'actiu i passiu. A continuació, presentem la quantificació de l'efecte que tindria la no aplicació de l'ajust per volatilitat sobre la situació financera de l'Entitat, inclòs l'import de les provisions tècniques, el capital de solvència obligatori, el capital mínim obligatori, els fons propis bàsics i els imports dels fons propis admissibles per cobrir el capital mínim obligatori i el capital de solvència obligatori.



Descripció	Import amb mesures de garanties a llarg termini i mesures transitòries	Impacte de la mesura transitòria sobre les provisions tècniques	Impacte de la mesura transitòria sobre el tipus d'interès	Impacte de l'ajust per volatilitat fixat en zero	Impacte de l'ajust per casament fixat en zero
Provisions Tècniques	24.042,32	-	-	390,78	-
Fons propis bàsics	107.661,96	-	-	-549,66	-
Fons propis admissibles per cobrir el capital de solvència obligatori	107.661,96	-	-	-549,66	-
Capital de solvència obligatori	17.710,95	-	-	3,32	-
Fons propis admissibles per cobrir el capital mínim obligatori	107.661,96	-	-	-549,84	-
Capital mínim obligatori	4.427,74	-	-	0,83	-

(Imports expressats en milers d'euros)

L'Entitat, no considerant l'ajust per volatilitat sobre la corba lliure de risc presenta un rati de solvència sobre el Capital de Solvència Obligatori i sobre el Capital de Solvència Mínim d'un 608% i d'un 2.432% respectivament, complint amb els requeriments de solvència.

Bones pràctiques en matèria d'informació a tercers i a l'autoritat supervisora pel que fa a les taules biomètriques.

A l'objecte d'oferir tota la informació rellevant relativa a les hipòtesis biomètriques aplicades a efectes comptables, a continuació s'exposen la següent informació:

Les taules biomètriques utilitzades per al càlcul de la millor estimació a efectes de Solvència II han sigut les que recull la Resolució del 17 de Desembre de 2020 de la DGSFP, que recullen estrictament les expectatives de longevitat i mortalitat, de 2on ordre. Aquestes taules reflecteixen la millor estimació a efectes de Solvència:

Productes d'estalvi: PERMF 2on. ordre

Productes de risc: PASEM 2020 vida 2on. ordre

Productes de decessos: PASEM 2020 decessos 2on. ordre

Aquestes taules ja es van aplicar en el tancament 2019, adaptant-se a les recomanacions de la Nota publicada per la DGSFP de 20 desembre 2019.

Les noves bases biomètriques PERM/F 2020 de 2on ordre eleven de forma rellevant l'esperança de vida dels individus, fet que comporta un increment de la prudència i la suficiència en els productes d'estalvi amb risc de longevitat.

Per al tancament comptable s'han aplicat les noves taules biomètriques en les assegurances d'estalvi PERMF 1er ordre, i s'han mantingut les taules PASEM 2010 per a les assegurances de risc i decessos, a causa del criteri de prudència establert a l'article 34 del Reglament 2486/1998.

L'Entitat ha realitzat un contrast sobre la mortalitat real i la mortalitat teòrica derivada de les taules biomètriques utilitzades per al càlcul de les provisions tècniques de vida i decessos.



Altres Passius

En aquest apartat presentem, per tots els passius significatius diferents de les provisions tècniques, una explicació detallada de les bases, els mètodes i les hipòtesis utilitzades per a la seva valoració, tant a efectes de Solvència com a efectes comptables. En cas que existeixin diferències significatives entre les valoracions, es proporciona una explicació quantitativa i qualitativa d'aquestes diferències.

A continuació, presentem el balanç comptable i el balanç econòmic dels passius diferents a les provisions tècniques, prenent com a referència l'estructura del balanç econòmic. Com s'ha comentat abans per a les partides de l'actiu, existeixen diferències a l'estructura de tots dos balanços. Conseqüència d'això, l'estructura del balanç comptable pot diferir de la presentada als estats financers.

Dipòsits de reasseguradors

Passiu	Solvència II	Comptable	Diferències
Dipòsits de reasseguradors	118,32	118,32	-

(Imports expressats en milers d'euros)

Valorem aquesta partida a valor nominal tant en el balanç comptable com en el balanç econòmic. En conseqüència, no existeixen diferències de valoració entre els dos balanços.

Deutes amb entitats de crèdit

Passiu	Solvència II	Comptable	Diferències
Deutes amb entitats de crèdit	989,56	989,56	-

(Imports expressats en milers d'euros)

Valorem aquesta partida a valor nominal tant en el balanç comptable com en el balanç econòmic. En conseqüència, no existeixen diferències de valoració entre els dos balanços.

Deutes per operacions d'assegurança i coassegurança, deutes per operacions de reassegurança, i Altres deutes i partides a pagar

Passiu	Solvència II	Comptable	Diferències
Deutes per operacions d'assegurança i coassegurança	41,66	41,66	-
Deutes per operacions de reassegurança	-	-	-
Altres deutes i partides a pagar	3.364,11	3.364,11	-

(Imports expressats en milers d'euros)

Valorem aquesta partida a valor nominal tant en el balanç comptable com en el balanç econòmic. En conseqüència, no existeixen diferències de valoració entre els dos balanços.

Altres passius, no consignats en altres partides

Passiu	Solvència II	Comptable	Diferències
Altres passius, no consignats en altres partides	-	262,64	-262,64

(Imports expressats en milers d'euros)



L'ajust de -262,64 milers d'euros, correspon, d'una banda, en -195,03 milers d'euros a la reclassificació dels ajustos per asimetries comptables, el qual s'ha inclòs a la millor estimació de la línia de negoci d'estalvi amb participació per beneficis. D'altra banda, en -67,61 milers d'euros que correspon a un ajust de valoració a solvència.

Passius per impost diferit

Passiu	Solvència II	Comptable	Diferències
Passius per impost diferits	20.581,62	10.109,02	10.472,60

(Imports expressats en milers d'euros)

Al balanç comptable, els passius per impostos diferits reconeixen les obligacions fiscals futures. Al balanç econòmic, hem valorat els passius per impost diferit conforme a l'article 15 del Reglament Delegat (UE) 2015/35 de la Comissió de 10 d'octubre de 2014.

La diferència de valoració dels impostos diferits és el resultat de la diferència entre els valors assignats als actius i passius, de conformitat amb els criteris de valoració de Solvència i els valors assignats als actius i passius segons es reconeixin i valorin a efectes fiscals multiplicat per la taxa de l'impost de societats corresponent a l'exercici 2023.

Altres provisions no tècniques

Passiu	Solvència II	Comptable	Diferències
Altres provisions no tècniques	34,68	34,68	-

(Imports expressats en milers d'euros)

Aquesta partida inclou una renda que es va atorgar a un assegurat, la qual s'ha re classificar d'altres deutes a altres provisions no tècniques.

D.3 Mètodes de valoració alternatius

No s'utilitzen mètodes de valoració alternatius.

D.4 Qualsevol altra informació

No existeix cap altra informació significativa a considerar.



E. Gestió del Capital

E.1 Fons Propis

A l'entorn de Solvència II, els Fons Propis (FFPP) són els recursos financers disponibles a les entitats asseguradores per cobrir els riscos assumits i absorbir les pèrdues en cas de ser necessari.

La política de Gestió de Capital és el document de referència per a la determinació de l'import dels Fons Propis Admissibles a efectes de cobertura dels requeriments de capital a Solvència II.

Els Fons Propis Disponibles estan constituïts per la suma dels Fons Propis Bàsics i dels Fons Propis Complementaris. Els nostres Fons Propis Bàsics estan compostos principalment per l'excedent d'actius sobre passius, avaluat conforme a les normes de valoració d'actius, passius i provisions tècniques establertes a la normativa de Solvència II.

L'import desitjable de Fons Propis està definit a la nostra estratègia de riscos. Per adequar-nos a aquest nivell, assurem que els Fons Propis siguin considerablement superiors al Capital de Solvència Obligatori a cobrir al mateix temps que cuidem que no superin en excés el llindar objectiu, evitant així una pèrdua de rendibilitat.

Estructura, import i qualitat dels fons propis

L'estructura per nivells dels nostres fons propis és la presentada a continuació:

FFPP	31/12/2023				31/12/2022			
	Total	Nivell 1 No restringits	Nivell 2	Nivell 3	Total	Nivell 1 No restringits	Nivell 2	Nivell 3
Fons Mutual	2.355,78	2.355,78	-	-	2.254,50	2.254,50	-	-
Reserva de conciliació	105.306,18	105.306,18	-	-	99.876,51	99.876,51	-	-
Import equivalent al valor dels actius per impostos diferits nets	-	-	-	-	-	-	-	-
Total Fons propis bàsics després de deduccions	107.661,96	107.661,96	-	-	102.131,02	102.131,02	-	-
Altres fons propis complementaris	-	-	-	-	-	-	-	-
Total de Fons Propis Complementaris	-	-	-	-	-	-	-	-
Total de Fons propis disponibles per cobrir el CSO	107.661,96	107.661,96	-	-	102.131,02	102.131,02	-	-
Total de fons propis disponibles per cobrir el CMO	107.661,96	107.661,96	-	-	102.131,02	102.131,02	-	-

(Imports expressats en milers d'euros)

Atès que cada component dels fons propis posseeix diferent capacitat d'absorció de pèrdues, aquests elements es classificaran en tres Nivells en funció de la seva qualitat, la qual ve determinada per les següents característiques: Subordinació, disponibilitat per a l'absorció de pèrdues, permanència, perpetuïtat i carregabilitat.



Per una banda, el fons mutual i la reserva de conciliació són elements de nivell no restringits donat que compleixen substancialment les tres primeres característiques. Per altra banda, donades les seves característiques, l'import equivalent al valor dels actius per impostos diferits nets és un element de nivell tres, és a dir, de qualitat baixa.

Admissibilitat dels fons propis

D'acord amb la Directiva, existeixen uns límits sobre els Fons Propis pel que fa a la cobertura del Capital de Solvència Obligatori i del Capital Mínim Obligatori en funció del seu nivell. A la següent taula es mostra l'admissibilitat dels Fons Propis:

Fons propis disponibles i admissibles	31/12/2023				31/12/2022			
	Total	Nivell 1 No restringits	Nivell 2	Nivell 3	Total	Nivell 1 No restringits	Nivell 2	Nivell 3
Total de Fons propis disponibles per a cobrir el CSO	107.661,96	107.661,96	-	-	102.131,02	102.131,02	-	-
Total de fons propis disponibles per cobrir el CMO	107.661,96	107.661,96	-	-	102.131,02	102.131,02	-	-
Total de fons propis admissibles per cobrir el CSO	107.661,96	107.661,96	-	-	102.131,02	102.131,02	-	-
Total de fons propis admissibles per cobrir el CMO	107.661,96	107.661,96	-	-	102.131,02	102.131,02	-	-

(Imports expressats en milers d'euros)

Els Fons propis bàsics de nivell 1 no estan subjectes a cap límit per a la cobertura del Capital de Solvència Obligatori ni del Mínim. En quan a la evolució dels fons propis, s'han increment notablement degut al canvi de criteri de las participades, les quals s'han valorat a valor teòric-comptable.

Actius per impostos diferits

Respecte als actius per impostos diferits generats per les diferències de valoració, detallats al apartat "D. Valoració a efectes de solvència", entre comptabilitat i el Balanç Econòmic, l'Entitat ha reconegut el 100% dels mateixos, incloent els reconeguts comptablement, per un import de 655,05 milers d'euros, els quals han estat justificats a través de la reversió dels passius per impostos diferits reconeguts al Balanç Econòmic, 20.581,62 milers d'euros.

L'Entitat, no manté actius per impostos diferits nets en el balanç, per lo que aquests no formen part dels elements dels fons propis classificats com a nivell III.

E.2 Capital de solvència obligatori i capital mínim obligatori

Hem realitzat el càlcul del Capital de Solvència Obligatori mitjançant la utilització de la fórmula estàndard sense ús de paràmetres específics ni mètodes simplificats.

Al ser una mutualitat sense ampliació per prestacions, aplica un percentatge reductor sobre el Capital de Solvència Obligatori del 75%.



A la següent taula presentem el resultat del Capital de Solvència Obligatori a tancament del 2023 per mòduls:

Capital de solvència obligatori net	31/12/2023
Risc de mercat	28.721,98
Risc d'impagament de la contrapart	3.388,17
Risc de subscripció de vida	1.471,37
Risc de subscripció de malaltia	2.848,38
Risc de subscripció de no vida	-
Diversificació	-5.336,22
Risc d'Actius intangibles	-
Capital de solvència obligatori bàsic	31.093,68
Risc operacional	392,47
Capacitat d'absorció de pèrdues dels impostos diferits	-7.871,54
Capital de solvència obligatori, exclosa l'addició de capital	23.614,61
Addició de capital ja fixada	-
Percentatge reductor	-
Capital de solvència obligatori	17.710,95

(Imports expressats en milers d'euros)

El principal risc al qual està exposada l'Entitat és el risc de mercat. Aquest risc ve derivat, principalment, pel sub risc Immobles i el sub risc de Concentració. Els següents riscos de major importància són el risc d'impagament de la contrapart i el risc de subscripció de malaltia.

La diversificació entre mòduls suposa una reducció del 14% de la suma dels CSO dels diferents mòduls, resultant un CSO bàsic de 31.093,68 milers d'euros. Aplicant-li la capacitat d'absorció de pèrdues dels impostos diferits i el percentatge reductor per ser una mutualitat de previsió social sense aplicació de prestacions, obtenim un Capital de Solvència Obligatori de 17.710,95 milers d'euros.

Respecte a la capacitat d'absorció de pèrdues dels impostos diferits corresponent a l'exercici 2023 ha estat de -7.871,54 milers d'euros justificats íntegrament a través de la reversió de passius per impostos diferits, un cop avaluada la temporalitat dels impostos diferits. Sent així, l'Entitat ha reconegut el 100% de capacitat d'absorció de pèrdues corresponent a la pèrdua derivada del capital de solvència obligatori i el risc operacional.



A continuació, procedim a comparar la composició del Capital de Solvència Obligatori durant el període de referència, 2023 i 2022:

Capital de solvència obligatori net	31/12/2023	31/12/2022	Variació
Risc de mercat	28.721,98	26.415,58	2.306,40
Risc d'impagament de la contrapart	3.388,17	3.926,83	-538,66
Risc de subscripció de vida	1.471,37	1.283,41	187,96
Risc de subscripció de malaltia	2.848,38	2.582,48	265,90
Risc de subscripció de no vida	-	-	-
Diversificació	-5.336,22	-5.334,59	-1,63
Risc d'Actius intangibles	-	-	-
Capital de solvència obligatori bàsic	31.093,68	28.873,71	2.219,96
Risc operacional	392,47	378,41	14,06
Capacitat d'absorció de pèrdues dels impostos diferits	-7.871,54	-7.313,03	-558,51
Capital de solvència obligatori, exclosa l'addició de capital	23.614,61	21.939,09	1.675,52
Addició de capital ja fixada	-	-	-
Percentatge reductor	0,75	0,75	-
Capital de solvència obligatori	17.710,95	16.454,32	1.256,63

(Imports expressats en milers d'euros)

Tal com observem a la taula anterior, el perfil de risc de l'Entitat no ha variat entre l'exercici, sent el risc de mercat el principal risc a què està exposada l'Entitat.

Capital Mínim Obligatori

A la següent taula presentem el resultat del Capital Mínim Obligatori a tancament de l'exercici 2023:

Capital Mínim Obligatori	
Capital Mínim Obligatori lineal	1.787,03
Capital de Solvència Obligatori	17.710,95
Límit superior del Capital Mínim Obligatori	7.969,93
Límit inferior del Capital Mínim Obligatori	4.427,74
Capital Mínim Obligatori combinat	4.427,74
Límit mínim absolut del Capital Mínim Obligatori	3.768,75
Capital Mínim Obligatori	4.427,74

(Imports expressats en milers d'euros)



Capital Mínim Obligatori	Activitats d'assegurances diferents d'assegurança de vida	Activitats d'assegurances de vida
MCR lineal nocial	1.243,47	543,56
SCR nocial, exclosa l'addició de capital (càlcul anual o últim)	12.323,83	5.387,12
Nivell màxim del MCR nocial	5.545,72	2.424,21
Nivell mínim del MCR nocial	3.080,96	1.346,78
MCR combinat nocial	3.080,96	1.346,78
Mínim absolut del MCR nocial	1.518,75	2.250,00
MCR nocial	3.080,96	2.250,00

(Imports expressats en milers d'euros)

Rati de solvència

Finalment, ressaltem qualsevol canvi significatiu en el Capital de Solvència Obligatori i en el Capital Mínim Obligatori que han succeït durant el període de referència:

Ratis de Solvència	2023	2022	Variació
Total de fons propis admissibles per cobrir el CSO	107.661,96	102.131,02	5.530,94
Total de fons propis admissibles per cobrir el CMO	107.661,96	102.131,02	5.530,94
CSO	17.710,95	16.454,32	1.256,63
CMO	4.427,74	4.113,58	314,16
Rati Fons propis admissibles sobre CSO	6,08	6,21	-0,13
Rati Fons propis admissibles sobre CMO	24,32	24,83	-0,51

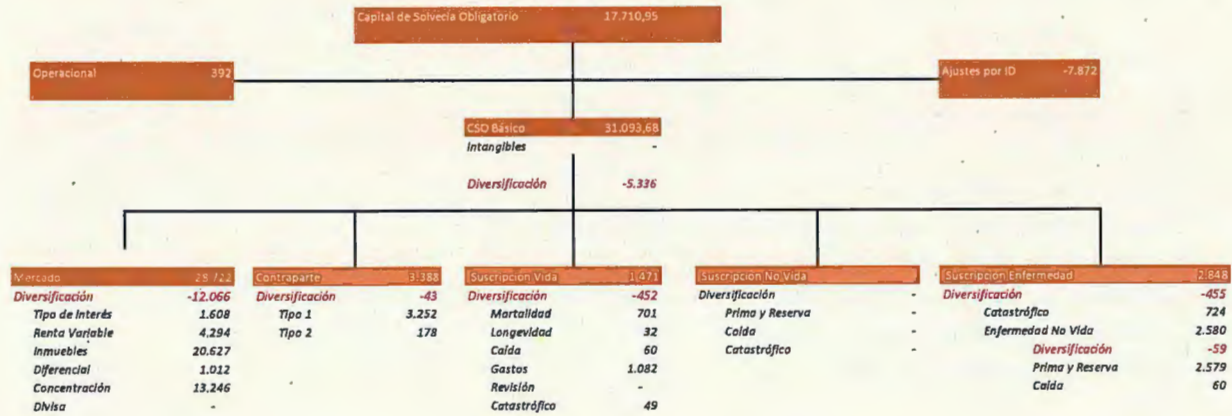
(Imports expressats en milers d'euros)

L'Entitat presenta una rati de solvència sobre el Capital de Solvència Obligatori i sobre el Capital de Solvència Mínim d'un 608% i d'un 2.432% respectivament, complint amb els requeriments de solvència, així com amb els límits de tolerància al risc definits.

Respecte a l'exercici anterior, no observem canvis significatius en el Capital de Solvència Obligatori i sobre el Capital de Solvència Mínim.



Finalment, una vegada analitzats el Capital de Solvència Obligatori de l'Entitat, mostrem la composició del CSO per aquest exercici, segregant per riscos i sub riscos:



(Imports expressats en milers d'euros)

E.3 Ús del submòdul de risc d'accions basat en la durada en el càlcul del capital de solvència obligatori

No s'utilitza el submòdul de risc d'accions basat en la durada en el càlcul del capital de solvència obligatori.

E.4 Diferència entre la fórmula estàndard i qualsevol model intern utilitzat

No s'utilitzen models interns.

E.5 Incompliment del capital mínim obligatori i el capital de solvència obligatori

No existeix cap incompliment del Capital Mínim Obligatori ni del Capital de Solvència Obligatori.

E.6 Qualsevol altra informació

Al moment d'elaboració d'aquest informe, no hi ha cap altra informació significativa a considerar pel que fa a la gestió del capital de l'Entitat.



F. ANNEX

(Imports expressats en milers d'euros)

S.02.01.01 Balanç

Activo	Solvència II
Activos intangibles	-
Activos por impuesto diferido	655,05
Activos y derechos de reembolso por retribuciones a largo plazo al personal	-
Inmovilizado material para uso propio	741,26
Inversiones (distintas de los activos que se posean para contratos "index-linked" y "unit-linked")	123.322,12
Inmuebles (ajenos a los destinados al uso propio)	81.767,09
Participaciones en empresas vinculadas	14.430,68
Acciones	18,12
Acciones - cotizadas	-
Acciones - no cotizadas	18,12
Bonos	12.167,82
Deuda pública	7.561,00
Deuda privada	4.314,84
Activos financieros estructurados	291,97
Titulaciones de activos	-
Fondos de inversión	2.200,25
Derivados	-
Depósitos distintos de los equivalentes a efectivo	12.738,15
Otras inversiones	-
Activos poseídos para contratos "index-linked" y "unit-linked"	388,54
Préstamos con y sin garantía hipotecaria	5.594,10
Anticipos sobre pólizas	-
Préstamos con y sin garantía hipotecaria a personas físicas	-
Otros préstamos con y sin garantía hipotecaria	5.594,10
Importes recuperables del reaseguro	246,54
No vida y enfermedad similar a no vida	159,93
No vida, excluida enfermedad	-
Enfermedad similar a no vida	159,93
Vida y enfermedad similar a vida, excluidos enfermedad y vinculados a índices y fondos de inversión	86,61
Enfermedad similar a vida	-
Vida, excluidos enfermedad y vinculados a índices y fondos de inversión	86,61
Seguros de vida "index-linked" y "unit-linked"	-
Depósitos constituidos por reaseguro aceptado	-
Créditos por operaciones de seguro directo y coaseguro	83,69
Créditos por operaciones de reaseguro	51,85
Otros créditos	1.094,28
Acciones propias (tenencia directa)	-
Accionistas y mutualistas por desembolsos exigidos	-
Efectivo y otros activos líquidos equivalentes	24.656,78
Otros activos, no consignados en otras partidas	-
TOTAL ACTIVO	156.834,22



Pasivo	Solvencia II
Provisiones técnicas - no vida	5.448,72
Provisiones técnicas - no vida (excluida enfermedad)	-
Provisiones técnicas calculadas como un todo	
Mejor estimación (ME)	-
Margen de riesgo (MR)	-
Provisiones técnicas - enfermedad (similar a no vida)	5.448,72
Provisiones técnicas calculadas como un todo	
Mejor estimación (ME)	5.264,33
Margen de riesgo (MR)	184,39
Provisiones técnicas - vida (excluidos "index-linked" y "unit-linked")	18.183,02
Provisiones técnicas - enfermedad (similar a vida)	-
Provisiones técnicas calculadas como un todo	
Mejor estimación (ME)	-
Margen de riesgo (MR)	-
Provisiones técnicas - vida (excluidos enfermedad y vinculadas a índices y fondos de inversión)	18.183,02
Provisiones técnicas calculadas como un todo	
Mejor estimación (ME)	17.195,28
Margen de riesgo (MR)	987,74
Provisiones técnicas - "index-linked" y "unit-linked"	410,58
Provisiones técnicas calculadas como un todo	
Mejor estimación (ME)	399,26
Margen de riesgo (MR)	11,32
Otras provisiones técnicas	
Pasivo contingente	-
Otras provisiones no técnicas	34,68
Obligaciones por prestaciones de pensión	-
Depósitos de reaseguradores	118,32
Pasivos por impuesto diferidos	20.581,62
Derivados	-
Deudas con entidades de crédito	989,56
Pasivos financieros distintos de las deudas con entidades de crédito	-
Deudas por operaciones de seguro y coaseguro	41,66
Deudas por operaciones de reaseguro	-
Otras deudas y partidas a pagar	3.364,11
Pasivos subordinados	-
Pasivos subordinados no incluidos en los fondos propios básicos (FPB)	-
Pasivos subordinados incluidos en los fondos propios básicos FPB	-
Otros pasivos, no consignados en otras partidas	-
TOTAL PASIVO	49.172,26
EXCESO DE LOS ACTIVOS RESPECTO A LOS PASIVOS	107.661,96



S.05.01.01 Primes, sinistralitat i despeses, per línies de negoci

				Línea de negocio: obligaciones de seguro y reaseguro de no vida (seguro directo y reaseguro proporcional aceptado)		
		Seguro de gastos médicos	Seguro de protección de ingresos	Total		
		C0010	C0020	C0200		
Primas devengadas						
Importe bruto — Seguro directo	R0110	7.166,02	2.535,13	9.701,15		
Importe bruto — Reaseguro proporcional aceptado	R0120	-	-	-		
Importe bruto — Reaseguro no proporcional aceptado	R0130			-		
Cuota de los reaseguradores	R0140	55,16	146,91	202,07		
Importe neto	R0200	7.110,86	2.388,22	9.499,08		
Primas imputadas						
Importe bruto — Seguro directo	R0210	7.166,02	2.506,96	9.672,98		
Importe bruto — Reaseguro proporcional aceptado	R0220	-	-	-		
Importe bruto — Reaseguro no proporcional aceptado	R0230			-		
Cuota de los reaseguradores	R0240	55,16	146,91	202,07		
Importe neto	R0300	7.110,86	2.360,05	9.470,91		
Siniestralidad						
Importe bruto — Seguro directo	R0310	5.472,85	1.366,59	6.839,44		
Importe bruto — Reaseguro proporcional aceptado	R0320	-	-	-		
Importe bruto — Reaseguro no proporcional aceptado	R0330			-		
Cuota de los reaseguradores	R0340	64,21	2,29	66,50		
Importe neto	R0400	5.408,64	1.364,30	6.772,94		
GASTOS TÉCNICOS	R0550	2.153,54	1.034,38	3.187,92		
Balance Otros gastos/Ingresos técnicos	R1200			2.972,48		
Total gastos	R1300			3.187,92		



Línea de negocio: obligaciones de seguro de vida					
		Seguro con participación en los beneficios	Seguro vinculado a índices y fondos de inversión	Otro seguro de vida	Total
		C0220	C0230	C0240	C0300
Primas devengadas					
Importe bruto	R1410	176,51	9,06	2.323,45	2.509,02
Cuota de los reaseguradores	R1420	-	-	147,35	147,35
Importe neto	R1500	176,51	9,06	2.176,09	2.361,67
Primas imputadas					
Importe bruto	R1510	176,51	9,06	2.323,08	2.508,65
Cuota de los reaseguradores	R1520	-	-	147,35	147,35
Importe neto	R1600	176,51	9,06	2.175,72	2.361,30
Siniestralidad					
Importe bruto	R1610	-0,20	-	1.163,07	1.162,87
Cuota de los reaseguradores	R1620	-	-	36,81	36,81
Importe neto	R1700	-0,20	-	1.126,27	1.126,07
GASTOS INCURRIDOS	R1900	157,42	10,62	887,73	1.055,77
Otros gastos/Ingresos técnicos	R2500				-44,78
Total gastos	R2600				1.055,77
Importe total de los rescates	R2700	509,25	-	10,77	520,01



S.12.01.02 Provisions tècniques per a vida i malaltia SLT

		Seguro con participación en beneficios (30)	Seguro vinculado a índices y a fondos de inversión			Otro seguro de vida			Total (seguros de vida distintos de enfermedad, incl. los vinculados a fondos de inversión)
			TOTAL (31)	Contratos sin opciones ni garantías (31.1)	Contratos con opciones o garantías (31.2)	TOTAL (32)	Contratos sin opciones ni garantías (32.1)	Contratos con opciones o garantías (32.2)	
		C0020	C0030	C0040	C0050	C0060	C0070	C0080	C0150
Provisiones técnicas calculadas como un todo	R0010	-	-			-			
Total de importes recuperables de reaseguro/entidades con cometido especial y reaseguro limitado tras el ajuste por pérdidas esperadas por impago de la contraparte asociado a las provisiones técnicas calculadas como un todo	R0020	-	-			-			
Provisiones técnicas calculadas como la suma de la mejor estimación y el margen de riesgo									
Mejor estimación									
Mejor estimación bruta	R0030	5.308,06		-	399,26		11.530,82	356,40	17.594,54
Total de importes recuperables de reaseguro/entidades con cometido especial y reaseguro limitado tras el ajuste por pérdidas esperadas por impago de la contraparte	R0080	-		-	-		86,61	-	86,61
Mejor estimación menos importes recuperables de reaseguro/entidades con cometido especial y reaseguro limitado	R0090	5.308,06		-	399,26		11.444,21	356,40	17.507,93
Margen de riesgo	R0100	105,86	11,32			881,88			999,06
Provisiones técnicas – total	R0200	5.413,92	410,58			12.769,10			18.593,60



S.17.01.02 Provisions tècniques per no vida

		Seguro de gastos médicos	Seguro de protección de ingresos	Total de obligaciones de no vida
		C0020	C0030	C0180
Provisiones técnicas calculadas como un todo	R0010	-	-	-
Total de importes recuperables de reaseguro/entidades con cometido especial y reaseguro limitado después del ajuste por pérdidas esperadas por impago de la contraparte asociado a las provisiones técnicas calculadas como un todo	R0050	-	-	-
Provisiones técnicas calculadas como la suma de la mejor estimación y el margen de riesgo				
Mejor estimación				
Provisiones para primas				
Importe bruto — total	R0060	-10,36	-15,18	-25,54
Total de importes recuperables de reaseguro/entidades con cometido especial y reaseguro limitado después del ajuste por pérdidas esperadas por impago de la contraparte	R0140	-31,55	-81,67	-113,22
Mejor estimación neta de las provisiones para primas	R0150	21,19	66,49	87,68
Provisiones para siniestros				
Total — bruto	R0160	2.374,02	2.915,85	5.289,87
Total de importes recuperables de reaseguro/entidades con cometido especial y reaseguro limitado después del ajuste por pérdidas esperadas por impago de la contraparte	R0240	-	273,15	273,15
Mejor estimación neta de las provisiones para siniestros	R0250	2.374,02	2.642,70	5.016,72
Total de mejor estimación — bruto	R0260	2.363,66	2.900,67	5.264,33
Total de mejor estimación — neto	R0270	2.395,21	2.709,20	5.104,40
Margen de riesgo	R0280	77,23	107,16	184,39
Provisiones técnicas — importe total				
Provisiones técnicas — importe total	R0320	2.440,89	3.007,84	5.448,72
Total de importes recuperables de reaseguro/entidades con cometido especial y reaseguro limitado después del ajuste por pérdidas esperadas por impago de la contraparte	R0330	-31,55	191,48	159,93
Provisiones técnicas menos importes recuperables de reaseguro/entidades con cometido especial y reaseguro limitado — importe total	R0340	2.472,43	2.816,36	5.288,79



S.19.01.21 Sinistres en asegurances de no vida

Total de actividades de no vida

Año de accidente: **Z0010** Año de accidente

Siniestros pagados brutos (no acumulado)

(Importe absoluto, en miles de euros)

		Año de evolución																	
		0	1	2	3	4	5	6	7	8	9	10	11	12	13	14	15 & +	En el año en curso	Suma de años (acumulado)
		C0010	C0020	C0030	C0040	C0050	C0060	C0070	C0080	C0090	C0100	C0110	C0120	C0130	C0140	C0150	C0160	C0170	C0180
Previos	R0100																		
N-14	R0110	-	-	-	-	-	-	-	-	-	-	-	-	-	-	-	-	-	-
N-13	R0120	-	-	-	-	-	-	-	-	-	-	-	-	-	-	-	-	-	-
N-12	R0130	3.400,80	760,93	7,26	96,99	7,40	25,64	2,77	-	-	0,07	2,68	-	-	-	-	3,40	4.304,56	
N-11	R0140	3.012,63	686,28	39,87	20,78	56,44	6,03	0,05	3,45	-	-	-	-	-	-	-	3,77	3.825,53	
N-10	R0150	3.052,12	634,27	159,30	38,50	9,93	9,48	0,02	0,24	-	-	-	-	-	-	-	3,75	3.903,86	
N-9	R0160	3.030,83	1.218,80	37,50	48,27	14,78	28,24	43,73	0,00	-	-	-	-	-	-	-	3,80	4.422,15	
N-8	R0170	3.674,43	946,31	41,79	28,68	2,92	1,94	0,10	0,00	-	-	-	-	-	-	-	5,08	4.696,17	
N-7	R0180	3.678,89	1.182,06	46,82	4,13	1,19	0,63	0,00	0,00	-	-	-	-	-	-	-	4,78	4.913,72	
N-6	R0190	3.983,95	1.115,15	42,08	23,88	53,44	10,88	8,86	-	-	-	-	-	-	-	-	5,27	5.238,24	
N-5	R0200	4.457,01	885,44	50,52	135,33	3,70	0,39	-	-	-	-	-	-	-	-	-	5,67	5.532,38	
N-4	R0210	4.699,17	743,26	41,11	0,00	3,89	-	-	-	-	-	-	-	-	-	-	5,67	5.487,43	
N-3	R0220	3.734,26	796,55	74,76	3,87	-	-	-	-	-	-	-	-	-	-	-	4,60	4.609,44	
N-2	R0230	4.261,50	904,21	32,55	-	-	-	-	-	-	-	-	-	-	-	-	5,29	5.198,25	
N-1	R0240	4.780,10	988,66	-	-	-	-	-	-	-	-	-	-	-	-	-	5,77	5.768,76	
N	R0250	4.966,94	-	-	-	-	-	-	-	-	-	-	-	-	-	-	6,01	4.966,94	
Total																	62,87	62.867,44	



Mejor estimación bruta sin descontar de las provisiones para siniestros
(Importe absoluto, en miles de euros)

		Año de evolución															
		0	1	2	3	4	5	6	7	8	9	10	11	12	13	14	15 & +
		C0200	C0210	C0220	C0230	C0240	C0250	C0260	C0270	C0280	C0290	C0300	C0310	C0320	C0330	C0340	C0350
Previos	R0100																-
N-14	R0110		-	-	-	-	-	-	-	-	-	-	-	-	-	-	-
N-13	R0120		-	-	-	-	-	-	-	-	-	-	-	-	-	-	-
N-12	R0130		-	-	-	-	-	-	-	-	-	-	-	-	-	-	-
N-11	R0140		-	-	-	-	-	-	-	-	-	-	-	-	-	-	-
N-10	R0150		-	-	-	-	-	-	-	-	-	-	-	-	-	-	-
N-9	R0160		-	-	-	-	-	-	-	-	-	-	-	-	-	-	-
N-8	R0170		-	-	-	-	-	-	-	-	-	-	-	-	-	-	-
N-7	R0180		-	-	-	-	-	-	-	-	-	-	-	-	-	-	-
N-6	R0190		-	-	-	-	-	-	-	-	-	-	-	-	-	-	-
N-5	R0200		-	-	-	-	-	-	-	-	-	-	-	-	-	-	-
N-4	R0210		-	-	-	-	-	-	-	-	-	-	-	-	-	-	-
N-3	R0220		-	-	0,01	-	-	-	-	-	-	-	-	-	-	-	-
N-2	R0230	4.129,38	0,01	-	-	-	-	-	-	-	-	-	-	-	-	-	-
N-1	R0240	3.817,83	0,01	-	-	-	-	-	-	-	-	-	-	-	-	-	-
N	R0250	5.505,48	-	-	-	-	-	-	-	-	-	-	-	-	-	-	-

		Final del año (datos descontados)
		C0360
	R0100	
	R0110	-
	R0120	-
	R0130	-
	R0140	-
	R0150	-
	R0160	-
	R0170	-
	R0180	-
	R0190	-
	R0200	-
	R0210	-
	R0220	-
	R0230	-
	R0240	-
	R0250	5.256,65
Total	R0260	5.256,65



S.22.01.21 Impacte de les mesures de garanties a llarg termini i les mesures transitòries

		Importe con medidas de garantías a largo plazo y medidas transitorias	Impacto de la medida transitoria sobre las provisiones técnicas	Impacto de la medida transitoria sobre el tipo de interés	Impacto del ajuste por volatilidad fijado en cero	Impacto del ajuste por casamiento fijado en cero
		C0010	C0030	C0050	C0070	C0090
Provisiones técnicas	R0010	24.042,32	-	-	390,78	-
Fondos propios básicos	R0020	107.661,96	-	-	-549,66	-
Fondos propios admisibles para cubrir el capital de solvencia obligatorio	R0050	107.661,96	-	-	-549,66	-
Capital de solvencia obligatorio	R0090	17.710,95	-	-	3,32	-
Fondos propios admisibles para cubrir el capital mínimo obligatorio	R0100	107.661,96	-	-	-549,66	-
Capital mínimo obligatorio	R0110	4.427,74	-	-	0,83	-

S.23.01.01 Fons Propis

		Total	Nivel 1 No restringido	Nivel 1 Restringido	Nivel 2	Nivel 3
		C0010	C0020	C0030	C0040	C0050
Fondos propios básicos antes de la deducción por participaciones en otro sector financiero con arreglo al artículo 68 del Reglamento Delegado (UE) 2015/35						
Capital social de acciones ordinarias (incluidas las acciones propias)	R0010	-	-	-	-	-
Prima de emisión de las acciones ordinarias	R0030	-	-	-	-	-
Fondo mutual inicial	R0040	2.355,78	2.355,78	-	-	-
Cuentas mutuales subordinadas	R0050	-	-	-	-	-
Fondos excedentarios	R0070	-	-	-	-	-
Acciones preferentes	R0090	-	-	-	-	-
Primas de emisión de acciones y participaciones preferentes	R0110	-	-	-	-	-
Reserva de Conciliación	R0130	105.306,18	105.306,18	-	-	-
Pasivos subordinados	R0140	-	-	-	-	-
Importe equivalente al valor de los activos por impuestos diferidos netos	R0160	-	-	-	-	-
Otros elementos aprobados por la autoridad supervisora como fondos propios básicos no especificados anteriormente	R0180	-	-	-	-	-
Fondos propios de los estados financieros que no deben representarse mediante la reserva de conciliación y no satisfacen los criterios para su clasificación como fondos propios de Solvencia II						
Fondos propios de los estados financieros que no deben representarse mediante la reserva de conciliación y no satisfacen los criterios para su clasificación como fondos propios de Solvencia II	R0220	-	-	-	-	-
Deducciones no incluidas en la reserva de conciliación						
Deducción por participaciones en entidades financieras y de crédito	R0230	-	-	-	-	-
Total fondos propios básicos después de ajustes	R0290	107.661,96	107.661,96	-	-	-
Fondos Propios Complementarios						
Otros fondos propios complementarios	R0390	-	-	-	-	-
Total de Fondos Propios Complementarios	R0400	-	-	-	-	-
Fondos propios disponibles y admisibles						
Total de Fondos propios disponibles para cubrir el CSO	R0500	107.661,96	107.661,96	-	-	-
Total de fondos propios disponibles para cubrir el CMO	R0510	107.661,96	107.661,96	-	-	-
Total de fondos propios admisibles para cubrir el CSO	R0540	107.661,96	107.661,96	-	-	-
Total de fondos propios admisibles para cubrir el CMO	R0550	107.661,96	107.661,96	-	-	-
CSO	R0580	17.710,95				
CMO	R0600	4.427,74				
Ratio Fondos propios admisibles sobre CSO	R0620	6,08				
Ratio Fondos propios admisibles sobre CMO	R0640	24,32				

S.23.01.01 Fons propis

Reserva de conciliació

		Importe C0060
Reserva de Conciliación		
Exceso de los activos respecto a los pasivos	R0700	107.661,96
Acciones propias (incluidas como activos en el balance)	R0710	-
Dividendos y distribuciones previsibles	R0720	-
Otros elementos de los fondos propios básicos	R0730	2.355,78
Ajuste de elementos de fondos propios restringidos respecto a fondos de disponibilidad limitada	R0740	-
Total reserva de conciliación	R0760	105.306,18
Beneficios previstos		
Beneficios previstos incluidos en primas futuras (BPIPF) - Actividades de seguros de vida	R0770	-
Beneficios previstos incluidos en primas futuras (BPIPF) - Actividades de seguros distintos del seguro de vida	R0780	174,41
Total BPIPF	R0790	174,41



S.25.01.21 Capital de solvència obligatori - per a empreses que utilitzin la fórmula estàndard

		Capital de solvència obligatori neto	Capital de solvència obligatori brut	Asignación de los ajustes debidos a fondos de disponibilidad limitada y carteras sujetas a ajuste por casamiento
		C0030	C0040	C0050
Riesgo de mercado	R0010	28.721,98	28.721,98	-
Riesgo de impago de la contraparte	R0020	3.388,17	3.388,17	-
Riesgo de suscripción de vida	R0030	1.471,37	1.471,37	-
Riesgo de suscripción de enfermedad	R0040	2.848,38	2.848,38	-
Riesgo de suscripción de no vida	R0050	-	-	-
Diversificación	R0060	-5.336,22	-5.336,22	
Riesgo de activos intangibles	R0070	-	-	
Capital de solvència obligatori bàsic	R0100	31.093,68	31.093,68	

Cálculo del capital de solvència obligatori		C0100
Riesgo operacional	R0130	392,47
Capacidad de absorción de pérdidas de las provisiones técnicas	R0140	-
Capacidad de absorción de pérdidas de los impuestos diferidos	R0150	-7.871,54
Capital obligatorio para las actividades desarrolladas de acuerdo con el artículo 4 de la Directiva 2003/41/CE	R0160	-
Capital de solvència obligatori, excluida la adición de capital	R0200	23.614,61
Adición de capital ya fijada	R0210	-
Capital de solvència obligatori	R0220	17.710,95
Otra información sobre el SCR		
Capital obligatorio para el submódulo de riesgo de acciones basado en la duración	R0400	-
Importe total del capital de solvència obligatori nacional para la parte restante	R0410	-
Importe total del capital de solvència obligatori nacional para los fondos de disponibilidad limitada	R0420	-
Importe total del capital de solvència obligatori nacional para las carteras sujetas a ajuste por casamiento	R0430	-
Efectos de diversificación debidos a la agregación del SCR nacional para los fondos de disponibilidad limitada a efectos del artículo 304	R0440	-



S.28.02.01 CAPITAL MÍNIM OBLIGATORI (COM). Entitats d'assegurances mixtes

Capital mínim obligatori - Activitat d'assegurança tant de vida com de no vida

		Actividades de no vida	Actividades de vida
		Resultado MCR(NL,NL)	Resultado MCR(NL,L)
		C0010	C0020
Componente de la fórmula lineal para las obligaciones de seguro y de reaseguro distinto del seguro de vida	R0010	1.004,69	-

		Actividades de no vida		Actividades de vida	
		Mejor estimación neta (de reaseguro/ entidades con cometido especial) y PT calculadas como un todo	Net (of reinsurance) written premiums in the last 12 months / Primas Devengadas de los 6 meses anteriores a los últimos 6 meses	Net (of reinsurance/SPV) best estimate and TP calculated as a whole	Net (of reinsurance) written premiums in the last 12 months / Primas Devengadas de los 6 meses anteriores a los últimos 6 meses
		C0030	C0040	C0050	C0060
Seguro y reaseguro proporcional de gastos médicos	R0020	2.395,21	7.110,86	-	-
Seguro y reaseguro proporcional de protección de Ingresos	R0030	2.709,20	2.388,22	-	-



		Componentes del CMO	
		Actividades de seguros distintos del seguro de vida	Actividades de seguros de vida
		Resultado MCR(L, NL)	Resultado MCR(L, L)
		C0070	C0080
Componente de la fórmula lineal para las obligaciones de seguro y de reaseguro de vida	R0200	238,78	543,56

		Actividades de seguros distintos del seguro de vida		Actividades de seguros de vida	
		Mejor estimación neta (de reaseguro/entidades con cometido especial) y PT calculadas como un todo	Capital en riesgo total neto (de reaseguro/entidades con cometido especial)	Mejor estimación neta (de reaseguro/entidades con cometido especial) y PT calculadas como un todo	Capital en riesgo total neto (de reaseguro/entidades con cometido especial)
		C0090	C0100	C0110	C0120
Obligaciones con participación en beneficios - prestaciones garantizadas	R0210	-		505,27	
Obligaciones con participación en beneficios — futuras prestaciones discrecionales	R0220	-		4.802,79	
Obligaciones de seguro vinculado a índices y a fondos de inversión	R0230	-		399,26	
Otras obligaciones de (rea)seguro de vida y de enfermedad	R0240	10.693,40		1.107,56	
Capital en riesgo total por obligaciones de (rea)seguro de vida	R0250		20.325,40		355.807,18



Càlcul del MCR global

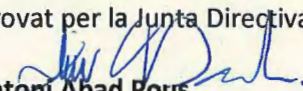
		Càlculo global
		C0130
MCR lineal	R0300	1.787,03
SCR	R0310	17.710,95
Nivel máximo del MCR	R0320	7.969,93
Nivel mínimo del MCR	R0330	4.427,74
MCR combinado	R0340	4.427,74
Mínimo absoluto del MCR	R0350	3.768,75
		C0130
Capita Míñimo Obligatorio	R0400	4.427,74

Càlcul del MCR nacional no vida i vida

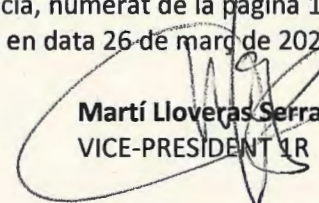
		Actividades de seguros distintos del seguro de vida	Actividades de seguros de vida
		C0140	C0150
MCR lineal nacional	R0500	1.243,47	543,56
SCR nacional, excluida la adición de capital (cálculo anual o último)	R0510	12.323,83	5.387,12
Nivel máximo del MCR nacional	R0520	5.545,72	2.424,21
Nivel mínimo del MCR nacional	R0530	3.080,96	1.346,78
MCR combinado nacional	R0540	3.080,96	1.346,78
Mínimo absoluto del MCR nacional	R0550	1.518,75	2.250,00
MCR nacional	R0560	3.080,96	2.250,00



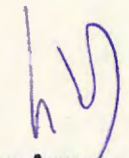
El present Informe sobre la situació financera i de solvència, numerat de la pàgina 1 a la 72 ha estat aprovat per la Junta Directiva de la Mutualitat a Terrassa en data 26 de març de 2024.



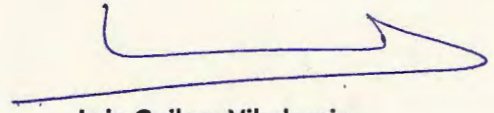
Antoni Abad Pous
PRESIDENT



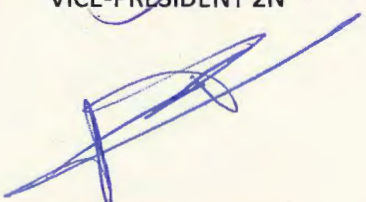
Martí Lloveras Serracanta
VICE-PRESIDENT 1R




Josep Armengol Torrella
VICE-PRESIDENT 2N




Laia Guilera Viladomiu
VICE-PRESIDENTA 3R



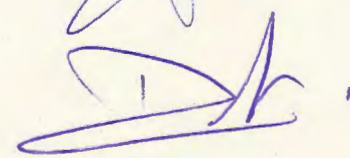
Eugènia Cruz Penina
SECRETÀRIA



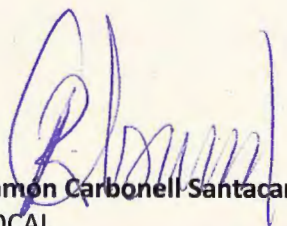
Cristina Escudé Ferrusola
VICE-SECRETÀRIA



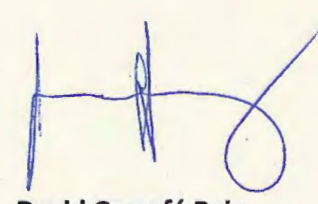
Nora Barata Martí
VOCAL



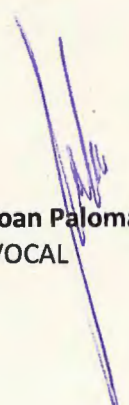
Blai Escoda Torres
VOCAL



Ramon Carbonell Santacana
VOCAL



David Garrofé Puig
VOCAL



Joan Paloma Gorina
VOCAL

