



**MútuaTerrassa**  
ASSISTENCIAL  
Atenció Primària



**Hospital Universitari**  
MútuaTerrassa

UNIVERSITAT DE  
BARCELONA

# UDM Atenció Familiar i Comunitària

## Guia Medicina Familiar i Comunitària

# **GUIA UNITAT DOCENT MEDICINA FAMILIAR I COMUNITÀRIA**

---

**Cap d'estudis i presidenta de la Comissió de Docència d'Atenció familiar i Comunitària:**

Dra. Montserrat Llordés Llordés

**Centre:** Hospital Universitari MútuaTerrassa

**Data de creació:** Febrer 2016

**Número de revisió:** 8ª abril 2024

# Índex

1. Carta de benvinguda de la gerent d'HUMT .....	1
2. Carta de benvinguda de la direcció de Docència .....	2
3. Carta de benvinguda Comissió Docència UDM AFiC .....	4
4. Acollida per nous residents d'Atenció Familiar i Comunitària 2024 .....	5
5. Estructura de la docència a l'Hospital Universitari MútuaTerrassa .....	8
6. Centres acreditats .....	13
7. Rotacions externes .....	16
8. Recursos informàtics i codis necessaris per treballar a l'entitat.....	18
9. Incorporació laboral.....	20
10. Ajuda en cas de problemes de salut física o mental .....	21
11. Vacances .....	22
12. La residència de MFIC a la nostra Unitat Docent .....	23
13. La Unitat Docent a les Xarxes Socials.....	33
14. Com realitzar queixes o notificacions a Docència.....	33
15. Altres Adreces útils .....	33
16. Recursos d'interès per la vostra especialitat .....	34

## 1. Carta de benvinguda de la gerent d'HUMT

---

Benvolgut/da col·lega,

Abans de res, gràcies per haver triat MútuaTerrassa per viure una de les etapes més intenses i apassionants que, de ben segur, experimentaràs al llarg de la teva vida.

Rep la més sincera enhorabona per haver arribat fins on ho has fet. Ara, carrega piles, activa tots els teus sentits i prepara la motxilla que hauràs d'omplir durant els propers anys. Has de fer lloc per a les emocions, l'esforç, la il·lusió, els reptes, les incerteses, els èxits, les frustracions, les amistats, les experiències... Aplega-ho tot, perquè tot això és el que et farà créixer personalment i, sobretot, com a professional. No ho desaprofitis!!

Posem al teu servei una entitat sincera amb els nostres valors: Integritat, Eficiència, Anticipació, Professionalisme i Primer les persones.

Per als professionals de MútuaTerrassa, la salut de les persones i el medi ambient són indissociables, i per això ens movem amb l'objectiu de servir als altres amb humanitat, professionalitat i ètica, al mateix temps que vetllem perquè la nostra activitat tingui el menor impacte possible en el medi ambient. Aquestes són les nostres raons de ser, res no té sentit sense aquestes premisses.

Fes-te-les teves, absorbeix aquest tarannà i creix en tota la teva capacitat. El resultat final d'aquesta etapa dependrà, fonamentalment de tu. Nosaltres hi posarem coneixement, esforç i acompanyament, però tu decidiràs on vols arribar.

Gràcies novament per triar-nos en el teu camí. A partir d'ara em tens a la teva disposició. Sigues lliure per comentar-me o consultar-me allò que puguis necessitar.

Endavant i força!!

Salutacions cordials,

**Dra. Yolanda Cuesta Mieza**  
**Gerent de la Fundació Assistencial MútuaTerrassa**  
Acollida 2024

## 2. Carta de benvinguda de la direcció de Docència

Benvolguts companys:

En aquesta guia volem proporcionar-te una orientació bàsica que faciliti la incorporació al nostre centre i que complementi la informació que et donarem a l'acte d'acollida/curs d'acollida, per tal de tenir una visió global de la nostra institució.

Per nosaltres és un orgull i satisfacció, el fet que ens hàgiu triat per realitzar la vostra residència. Comenceu una nova etapa en la qual es conjuguen aspectes formatius teòrics, pràctics i humans amb l'objectiu de formar-vos com a especialistes. I per això, i com a novetat respecte als estudis de grau, s'incorpora el treball a l'aprenentatge, perquè així aneu adquirint no només el coneixement, sinó també les competències i responsabilitats necessàries per a la pràctica com a especialista.

Entenem que comenceu aquest camí amb molta il·lusió i expectatives de desenvolupament personal i professional. Per nosaltres aquesta il·lusió suposa una gran motivació, i volem oferir-vos el millor ecosistema per fer-ho.

La nostra institució basa la seva activitat al voltant de tres pilars, el principal basat en l'assistència, sostingut per la docència i la recerca. A nivell assistencial es desenvolupa una important activitat quantitativa i qualitativa, que integra especialitats mèdiques, quirúrgiques, atenció primària i salut mental.

Aquest model organitzatiu dóna l'oportunitat d'una visió clínica més longitudinal i integrada, a més de la interacció amb altres especialitats.

Des de la missió i el repte d'oferir la millor assistència als nostres pacients en una dinàmica de millora contínua, la docència i la recerca suposen els altres dos pilars de la nostra activitat, aportant-nos, entre d'altres, coneixement i innovació. La docència suposa, a més, l'estímul a partir de la vostra il·lusió, energia i curiositat per continuar millorant i creixent.

En aquesta línia, i com a aposta de la nostra institució en docència, s'ha inaugurat recentment el centre de simulació *SimCAT* per ampliar la nostra capacitat docent, amb material i tècniques de simulació que permeten un aprenentatge en un entorn segur per a professionals preservant també la seguretat dels pacients.

Creiem per tant que aquest hospital té el volum i la complexitat assistencial i els recursos materials, tecnològics i humans suficients per complir satisfactòriament els objectius del teu programa de formació. Tot i això, és important que tinguis present que aquests objectius depenen també de tu. La teva motivació, dedicació i implicació són imprescindibles, sense perdre de vista la formació humana en aquest camí.

Us convidem a aprofitar totes les oportunitats docents i de recerca que sorgeixin:  
A l'Hospital Universitari Mútua Terrassa i als centres d'Atenció Primària o als serveis de Salut Mental que depenen d'aquesta institució tindràs l'ocasió de formar-te com a gran especialista, aprendre dels teus nous companys i pacients i contribuir a la formació dels alumnes universitaris , així com la possibilitat d'endinsar-te en el camp de la recerca.

Com a Director de Docència, i en nom de l'equip de Docència, us dono la benvinguda i les gràcies per endavant per la il·lusió, motivació i energia que aportareu a la institució.

Quedem a la teva disposició i esperem comptar amb la teva col·laboració i aportacions perquè ens ajudis a aconseguir el nostre principal objectiu: millorar la docència dia a dia.

Esperem que la teva estada a la nostra institució, contribueixi al teu enriquiment humà i professional.

Cordialment,

**José Antonio Monreal, Director de Docència**

**Baltasar Sánchez, Cap d'Estudis. Hospital Universitari MútuaTerrassa**

**Montserrat Llordés, Cap d'Estudis. UDM Atenció Familiar i Comunitària**

**Lourdes Consuegra, Secretària docent**

**Anna Comellas , Secretària docent**

**Verónica Gallardo, Secretària docent**

### 3. Carta de benvinguda Comissió Docència UDM AFiC

---

Benvolguts/des residents de Medicina i Infermeria de Família,

De part de la Comissió de Docència us donem la benvinguda a una especialitat apassionant, que us aportarà moltes satisfaccions. Heu escollit una especialitat amb un programa formatiu complex i molt fragmentat. Passareu molt temps fora del vostre servei i això us donarà la sensació que esteu sols... no és cert, teniu un tutor que us acompanyarà en tot moment encara que no el tingueu al costat, recordeu-ho.

Són valors de l'especialitat d'Atenció Familiar i Comunitària, l'atenció centrada en el pacient, no només en la malaltia, sinó també en la valoració integral del pacient en el seu entorn familiar, social, laboral i psicològic, i tot sempre amb una gestió adequada dels recursos.

La nostra unitat docent és multiprofessional, on formem metges i infermeres d'atenció familiar, una oportunitat immillorable per treballar en equip, com hi treballareu un cop acabada la residència. Per aquest motiu fem moltes tasques conjuntes, sessions, cursos de formació i reunions de la Comissió de Docència.

Heu arribat a una institució que disposa dels tres nivells assistencials necessaris perquè la vostra formació sigui complerta: Atenció Primària, Atenció Hospitalària i Atenció Sociosanitària. Una institució on els professionals dels tres nivells assistencials es relacionen de manera molt estreta, amb grups de treball multidisciplinars, sessions conjuntes, consultes telemàtiques, jornades monogràfiques de temes treballats en comú, etc.

Us demanem que aprofiteu els punts forts que us oferim i que ens aporteu la vostra visió de millora constructiva per així anar millorant.

Benvinguts/des!

**Montse Llordés Llordés**  
Cap d'Estudis

**Gemma Martínez Gálvez**  
Presidenta de la Subcomissió de Infermeria

## 4. Acollida per nous residents d'Atenció Familiar i Comunitària 2024

### 4.1 Acte d'acollida per nous residents UDM AFiC MútuaTerrassa

Tindrà lloc el dia **6 de maig del 2024** a les 9 del matí per tots els residents d'Atenció Familiar i Comunitària. Serà el moment en que triareu el CAP on us formareu i hi tindreu un tutor assignat. També us explicarem detalls concrets de la Formació Sanitària Especialitzada en la nostra Unitat Docent.

### 4.2 Signatura del contracte el dia 7 de maig. És el moment oficial en el que comença la vostra Formació Sanitària Especialitzada.

Començareu al vostre CAP assignat

### 4.3 Acte de Benvinguda del Departament a Barcelona el dia 7 de maig a partir de les 18.00 h, a l'Institut Nacional d'Educació Física de Catalunya (INEFC).

### 4.4 Acte d'acollida per tots els residents que inicien la seva formació a Mútua Terrassa. Tindrà lloc el dia 8 de maig del 2024 per tots els residents a les 08.00 h.

Programa :

**08.00 h** Entrega de documentació als nous residents

**08.30 h** Benvinguda

- Dra. Yolanda Cuesta. Gerent Fundació Assistencial MútuaTerrassa
- Dr. José Antonio Monreal. Director de Docència de l'Hospital Universitari MútuaTerrassa (HUMT)
- Dr. Baltasar Sánchez. Cap d'Estudis de FSE de l'HUMT
- Dra. Montse Llordés. Cap d'Estudis UDM Atenció Familiar i Comunitària

**09.00 h** Representants de residents: residents de Medicina Familiar i Comunitària, Infermeria, Psicologia, Farmàcia, Medicina i especialitats quirúrgiques.

**09.30 h** Aspectes relacionats amb la residència. Dr. Baltasar Sánchez

**10.00 h** 1a part dinàmica de grup

**11.30 h** 2ª part dinàmica de grup

**13.00 h** Targeta Identificativa i SSGG

**14.00 h** Fotografia de grup nous residents

En els dos actes es realitza una sessió fotogràfica com a record del dia de la incorporació.

(Prèviament se us demanarà el consentiment per l'ús d'imatge, que en cas que accepteu haureu de signar. En cas de no acceptar no sereu fotografiats)



#### 4.5 Programa Curs d'acollida a nivell de l'Hospital Universitari Mútua de Terrassa per nous residents 2024

El programa del curs d'acollida 2024 es farà els dies 9 i 10 de maig.

Dijous, 9 de maig		
08:30 h	Docentis	Lourdes Consuegra Verónica Gallardo
09:00 h	Registre jornada	Marc Jiménez
09:30 h	Formació	Anna Comellas
10:00 h	Recursos Informàtics	Ruth Rivas
11:00 h	Descans	
11:30 h	Col·legi de metges: Certificats	Ricard Leon Eva Paloma

Divendres, 10 de maig		
09:00 h	Responsabilitat Jurídica Seguretat Clínica Dret a la Intimitat	Míriam Andújar Marc Matarrodona Josep M <sup>a</sup> Mercadé
10:00 h	Professionalisme	Alícia Mirada Carme Nicolás
11:00 h	Descans	
11:30 h	Estructura d'urgències	Vanesa Pascual
12:30 h	Coneix Urgències	Vanesa Pascual Miriam Molina
15:00 – 18:00 h	Curs d'incendis	Cos de Bombers

#### **4.6 Curs d'urgències (pels residents de Medicina Familiar i Comunitària i la resta d'especialitats)**

A l'inici de la residència una de les coses que més preocupa als professionals és estar preparats per atendre les urgències Hospitalàries. Aquest curs rebreu un curs de formació en urgències els dies 20, 21, 23, 27 i 29 de maig (rebreu per mail el programa).

També se us farà arribar en breu, una guia d'actuacions a urgències que ara està en revisió / actualització per la seva publicació.

El programa del curs se us farà arribar al correu corporatiu.  
També s'enviarà la guia d'actuacions en urgències en PDF.

#### **4.7 Rotació per urgències per conèixer el funcionament abans d'iniciar les guàrdies**

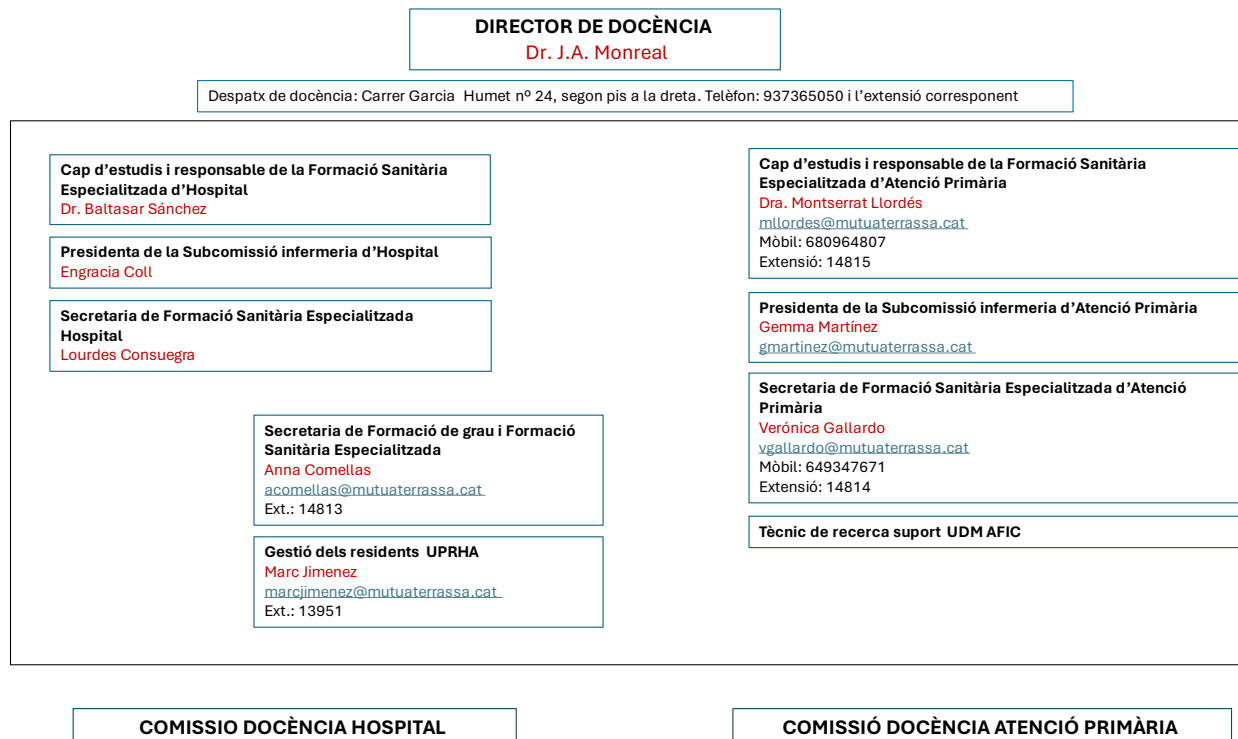
Durant el mes de maig i abans de començar a fer guàrdies, anireu 2 jornades a treballar al matí al servei de Urgències de l'Hospital per tal de conèixer el seu funcionament de cara a les guàrdies que fareu com a R1. Els dies assignats a cada resident estaran en el seu itinerari formatiu.

En principi les guàrdies de Hospital començaran a partir del dia 3 de juny del 2024 i les d'Atenció Primària al maig.

## 5. Estructura de la docència a l'Hospital Universitari MútuaTerrassa

### 5.1 Docència de Mútua

A l'organigrama que us adjuntem podeu veure tots els membres de Docència de la nostra entitat i a on ens podeu trobar. Com a membres de la UDM AFIC els vostres referents han de ser els professionals d'Atenció Primària, dels qui teniu tota la informació per localitzar-nos.



La **Comissió de Docència** es l'òrgan al qual correspon organitzar la formació especialitzada de la nostra entitat, supervisar-ne l'aplicació pràctica i controlar l'acompliment dels programes formatius de les diferents especialitats en ciències de la salut. Així mateix, facilita la integració de les tasques formatives dels residents amb les assistencials, juntament amb els òrgans de direcció. Es regulen per l'Ordre Ministerial SCO/581/2008 i DOG 165/2015.

Tenim **dues Comissions de Docència (CD)**. La de l'**Hospital** on l'especialitat d'Atenció Familiar i Comunitària està representada per la Cap d'estudis d'Atenció Familiar i Comunitària i alguns anys per algun resident d'Atenció Familiar i Comunitària y la **Comissió de Docència d'Atenció Primària**, on també tenim representació de l'Hospital.

## 5.2 Unitat Docent Multiprofessional d'Atenció Familiar i Comunitària

La **Unitat Docent de Medicina de Família i Comunitària de MútuaTerrassa** es va constituir el 1995. El programa formatiu va quedar fixat per la Comissió Nacional de l'Especialitat del Ministeri de Sanitat i Consum, i el seu funcionament es regula segons l'Ordre de Presidència de maig de 2005.

En data 31 de maig de 2013, el Ministeri de Sanitat va aprovar l'acreditació de la Unitat Docent Multiprofessional d'Atenció Familiar i Comunitària de MútuaTerrassa, amb capacitat docent per formar 12 residents a l'any de Medicina i 10 d'Infermeria.

Són centres docents de la Unitat Docent Multiprofessional d'Atenció Familiar i Comunitària: CAP Sant Cugat, CAP Valldoreix, CAP Turó de Can Mates, CAP Terrassa Sud, CAP Rambla, CAP Terrassa Oest, CAP Rubí, CAP Can Trias, els consultoris de la Floresta, Ullastrell i Viladecavalls i l'Hospital Universitari Mútua Terrassa.

En data 12 de juny de 2019, el Ministeri ens va autoritzar l'increment de places per formar a 15 residents de família i 10 de infermeria.

Actualment, a Catalunya hi ha 19 unitats docents de la nostra especialitat, que es regeixen per uns criteris comuns. Se celebren reunions periòdiques (deu o onze a l'any) amb els caps d'estudis de les diferents unitats docents i representants de les presidentes de les subcomissions d'infermeria, per unificar criteris i documents.

Són activitats conjuntes en l'àmbit de Catalunya:

- ✓ El Llibre del resident
- ✓ L'elaboració i revisió de protocols de supervisió, unificar criteris de formació, etc.
- ✓ La preparació i realització de jornades de tutors
- ✓ La repartició consensuada del nombre de residents en la convocatòria de MIR-EIR

### 5.2.1. La Comissió de docència de la Unitat Docent Multiprofessional d'Atenció Familiar i Comunitària

És l'òrgan al qual correspon organitzar la formació especialitzada en Atenció Familiar i Comunitària a la nostra entitat, supervisar la seva aplicació pràctica i controlar el compliment dels programes formatius de les dues especialitats: Medicina i Infermeria Familiar i Comunitària. Així mateix, facilita la integració de les tasques formatives dels residents amb les assistencials, juntament amb els òrgans de direcció. La regulació de la comissió de docència ve marcada per l'ordre Ministerial SCO/581/2008 i el DOCG 165/2015 i també les seves funcions.

#### La composició de la Comissió de Docència:

Cap d'estudis i presidenta de la CD d'AFiC	Montserrat Llordés Llordés
Presidenta de la Subcomissió de Docència d'infermeria	Gemma Martínez Gálvez
Tutora hospitalària urgències dels residents de família	Vacant
Coordinadora de formació en AP i representant del Departament	Montserrat Gavagnach Bellsolà
Tècnic de salut/recerca	Vacant
Representant de tutors del CAP Terrassa Sud	Sandra Sabarich Flores
Representant de tutors del CAP Sant Cugat	Ander Burgaña Agoues
Representant de tutors del CAP Valldoreix	Ester Valle Cruells
Representant de tutors del CAP Rambla	Marta Torres Lou
Representant de tutors del CAP Rubí	Ágata Camps Calduch
Representant de tutors del CAP Can Mates	Angel Luis Rodriguez Santisteban
Representant de tutors del CAP Oest	Isabel Rodrigues Gonçalves
Representant de tutors d'infermeria	Variable cada mes
Representant residents medicina de primer any	Variable cada any
Representant residents medicina de segon any	Variable cada any
Representant residents medicina de tercer any	Variable cada any
Representant residents medicina de quart any	Variable cada any
Representant residents infermeria de primer any	Variable cada any
Representant residents infermeria de segon any	Variable cada any
Secretària de la unitat docent	Verónica Gallardo Martínez

### 5.2.2. Tutors

Són especialistes en Medicina Familiar y Comunitària, especialment acreditats, que us acompanyaran durant tot el procés d'adquisició de coneixements, habilitats i actituds que comporta la formació que heu vingut a rebre, per tal de garantir l'acompliment del programa formatiu de la vostra especialitat. Mantindran amb vosaltres un contacte continu i estructurat, i també ho faran amb els altres tutors o professionals assistencials que participin en el vostre procés formatiu, amb els quals comentaran la vostra evolució a fi d'anar generant una avaluació formativa. Cada un de vosaltres tindrà un tutor assignat. En cas

d'incapacitat amb seguir amb la vostra tutorització, per el motiu que sigui, se us assignarà un nou tutor acreditat.

### **Tutors de Medicina Familiar i Comunitària**

En la nostra especialitat hi pot haver un tutor per cada 2 residents.

	Nom	CAP
1	Ander Burgaña Agoües	CAP Sant Cugat
2	Beatriz Joven Llorente	CAP Sant Cugat
3	Conchi Bistuer Mallén	CAP Sant Cugat
4	Núria Barriendos Pérez	CAP Sant Cugat
5	Enric Arroyo Cardona	CAP Sant Cugat
6	Esther Rubio Muñoz	CAP Sant Cugat
7	Elisenda Benasco Graell	CAP Sant Cugat
8	Ana Ripoll Ramos	CAP Valldoreix
9	Ester Valle Cruells	CAP Valldoreix
10	Cristina Ortega Condés	CAP Valldoreix
11	Isabel Santsalvador Font	CAP Valldoreix
12	Alberto Galdamez Rayo	CAP Valldoreix
13	Elba Zurdo Muñoz	CAP Terrassa Sud
14	Mercè Villaró Gabarrós	CAP Terrassa Sud
15	Núria Porta Martínez	CAP Terrassa Sud
16	Sandra Sabarich Flores	CAP Terrassa Sud
17	Inmaculada Falcón Panella	CAP Rambla
18	Marta Torres Lou	CAP Rambla
19	Silvia Gimenez Magaña	CAP Rambla
20	Rabee Kazan	CAP Rambla
21	Àgata Camps Calduch	CAP Rubí
22	Leonor Navarrete Gonzalez	CAP Rubí
23	Mazen Karaki Karaki	CAP Rubí
24	Nuria Puerta Moreno	CAP Rubí
25	Ana Lapuente Torrents	CAP Rubí
26	Miriam Garcia Cerrajero	CAP Turó de Can Mates
27	Angel Luís Rodriguez Santisteban	CAP Turó de Can Mates
28	Isabel Rodrigues Gonçalves	CAP Oest

### **5.2.3. Col·laboradors docents**

A cada un dels serveis per els que rotareu, hi ha **tutors i col·laboradors docents** que us ajudaran a adquirir totes les competències. En el document del vostre itinerari formatiu personalitzat, trobareu els noms de tots aquests professionals de l'entitat.

#### 5.2.4. Comitè d'Avaluació

El comitè d'avaluació està constituït per el/la cap d'estudis, la presidenta de la Subcomissió d'infermeria, el tècnic de recerca, la tutora hospitalària responsable dels metges de AP, els responsables de les guàrdies als CUAP de Sant Cugat i Rubí, la secretaria de la UD i els tutors dels residents de l'any de residència que s'avalua.

Aquest Comitè és l'encarregat **d'avaluar cada resident amb tota la informació aportada:**

- **Notes de les rotacions**
- **Assistència als cursos**
- **Presentació de sessions**
- **Assistència a congressos i presentació de pòsters i comunicacions**
- **Realització del treball de recerca**
- **La valoració qualitativa del tutor i la de la resta de membres del Comitè**

Amb tota aquesta informació es determinarà la nota definitiva que serà notificada a cada resident per via mail, avisant de la possibilitat de revisió. També es publicarà en el tauló d'anuncis de la unitat.

Posteriorment les notes s'introduiran a la plataforma específica METIS que gestiona el Ministeri i a la plataforma Docentis.

## 6. Centres acreditats

---

Tenim 8 Centres d'Atenció Primària acreditats i 3 consultoris rurals.

En tots els nostres centres acreditats, tenim metges especialistes, infermeria, pediatres en molts d'ells, auxiliars sanitaris, administratius, treballador social i odontologia.

Alguns centres tenen presencialment moltes altres especialitats com Radiologia, Traumatologia, Ginecologia, Psiquiatria, Reumatologia, PADES, UFC, cirurgia menor, etc. i en els altres centres venen els especialistes com a Consultors.

De cara a la vostra formació hi ha moments en que **rotareu per diferents CAP**, ja que hi ha dispositius que només existeixen en determinats centres, però tots podreu gaudir d'ells.

A tots el centres tenim una biblioteca, en la que disposar dels principals llibres de text i revistes d'atenció primària. Es pot accedir al Centre de Documentació i Investigació de MútuaTerrassa, que es gestiona a l'Hospital (**Bibliotecària: Sra. Conchi Caro**). També us donaran d'alta a la Plataforma digital del Clinical Key on podreu trobar molts llibres i articles complets i lliures.

Tots els CAP tenen almenys una sala de reunions i una aula per a activitats que tenen projector amb capacitat per a 30-50 persones segons el centre. S'organitzen sessions formatives a tots els centres a les que assistireu tant com a oients o com a docents en algun moment.

Actualment tots disposen de laboratori d'extraccions, espiròmetre, aparells de ECG, aparells per fer doppler, MAPA, saturadors, otoscopi, oftalmoscopi, dermatoscopi, ecògraf portàtil, carro d'aturades i un bon assessorament per part del Departament de Farmàcia d'Atenció Primària.

Podeu veure imatges i més informació en els vídeos que us han preparat les persones de cada CAP i que estan penjats en **el nostre blog de UDMAFIC**.

<https://www.mutuaterassa.com/blogs/ca/unitat-docent-familia-comunitaria/centres-atencio-primaria>



### **CAP Sant Cugat**

- ✓ Localització:  
Carrer de la Mina, s/n  
08173 Sant Cugat del Vallès  
Tel.: 93 589 11 22
- ✓ Nom del director del CAP: Dra. Raquel Hernández Resa
- ✓ Nom del coordinador docent del CAP: Dr. Ander Burgaña
- ✓ Tenim acreditats: 7 tutors de MIR.
- ✓ En aquest centre es fa Atenció Continuada i tots els residents de tercer i quart any en el CUAP.
- ✓ Exteriors: Zona verda extensa al Parc de Can Vernet al voltant del CAP.
- ✓ Comunicacions: Es pot arribar al CAP Sant Cugat fàcilment en transport públic a través dels Ferrocarrils de la Generalitat de Catalunya (estació de Sant Cugat)

### **CAP Valldoreix**

- ✓ Localització:  
Passeig d'Olabarria, s/n  
08197 Valldoreix  
Tel.: 93 583 74 00
- ✓ Nom del director del CAP: Dra. Montserrat Gavagnach Bellsolà
- ✓ Nom del coordinador docent del CAP: Dra. Ester Valle.
- ✓ Tenim acreditats: 5 tutors per MIR.
- ✓ En aquest centre realitzem la formació i les practiques de Cirurgia menor.
- ✓ Comunicacions: es pot arribar en transport públic amb facilitat al CAP de Valldoreix a través dels Ferrocarrils de la Generalitat de Catalunya (estació de Valldoreix).

### **CAP Turó de Can Mates**

- ✓ Localització:  
Carretera de Vallvidrera, 38  
08173 Sant Cugat del Vallès  
Tel.: 93 561 80 80
- ✓ Nom del director del CAP: Sra. Montserrat Monforte Gascón
- ✓ Nom del coordinador docent del CAP: Dr. Angel Luís Rodríguez
- ✓ Tenim acreditats: 2 tutors per MIR
- ✓ Comunicacions: Es pot arribar en transport públic amb facilitat al CAP a través dels Ferrocarrils de la Generalitat, baixant a la estació de Volpelleres i caminant o baixant a Mirasol, Sant Cugat o Rubí i agafant un bus (L2 i L11)

### **CAP Rubí**

- ✓ Localització:  
Carrer de Prat de la Riba, 20-22  
08191 Rubí  
Tel.: 93 586 67 00

- ✓ Nom del director del CAP: Dra. Dolors Ruiz
- ✓ Nom del coordinador docent del CAP: Dra. Àgata Camps
- ✓ Tenim 5 tutors acreditats per MIR.
- ✓ En aquest centre es fa Atenció Continuada i tots els residents de tercer i quart any, en el CUAP
- ✓ Comunicacions: Es pot arribar en transport públic a Rubí través dels Ferrocarrils de la Generalitat.

### **CAP Rambla**

- ✓ Localització:  
Rambla d'Egara, 386-388  
08221 Terrassa  
Tel.: 93 736 59 00
- ✓ Nom del director del CAP: Dra. Nerea López Maldonado
- ✓ Nom del coordinador docent del CAP: Dra. Marta Torres
- ✓ Tenim acreditats: 4 tutors per MIR.
- ✓ Comunicacions: Es pot arribar en transport públic al CAP Rambla a través dels Ferrocarrils de la Generalitat i també de la RENFE.
- ✓ En aquest centre es fan les guàrdies de Dissabte i Diumenge de R2
- ✓ També tots els MIR passen pel PASSIR: Servei d'Atenció a la dona, en aquest CAP.

### **CAP Terrassa Sud**

- ✓ Localització:  
Avinguda de Santa Eulàlia, s/n  
08223 Terrassa  
Tel.: 93 785 51 61
- ✓ Nom del director del CAP: Dra. Immaculada Vazquez Muñoz
- ✓ Nom del coordinador docent del CAP: Dra. Sandra Sabarich
- ✓ Tenim acreditats: 4 tutors per MIR
- ✓ Comunicacions: Es pot arribar en transport públic, arribant a Terrassa amb FFCC o Renfe i agafant un bus. Si veniu en cotxe hi ha aparcament.

### **CAP Terrassa Oest**

- ✓ Localització:  
Avinguda d'Àngel Sallent, 171, 08224 Terrassa, Barcelona  
Tel. 93 7384030
- ✓ Nom del director del CAP: Sra. Maria Capella
- ✓ Nom del coordinador docent del CAP: Dra. Isabel Rodrigues
- ✓ Tenim 1 tutora acreditada per MIR
- ✓ Comunicacions: Es pot arribar en transport públic, arribant a Terrassa amb FFCC o Renfe i agafant un bus. Si veniu en cotxe es pot trobar aparcament.

**La rotació rural la fem en els tres consultoris següents:****Consultori de Ullastrell**

- ✓ Localització:  
Plaça Lluís Companys, 1  
08232 Ullastrell  
Tel.: 93 730 44 48
- ✓ Nom del metge del CAP: Dra. Maria Pilar de Paz Rubio
- ✓ Comunicacions: Es pot arribar en transport públic, arribant a Terrassa amb FFCC o Renfe i agafant un BUS. Si veniu en cotxe hi ha aparcament.

**Consultori de La Floresta**

- ✓ Localització:  
Carrer de Pearson, 36  
08198 Sant Cugat del Vallès  
Tel.: 936 74 76 15
- ✓ Nom del metge del CAP: Dra. Ester Ponsa
- ✓ Comunicacions: Es pot arribar en transport públic, arribant a Terrassa amb FFCC o Renfe i agafant un BUS. Si veniu en cotxe hi ha aparcament.

**Consultori de Viladecavalls**

- ✓ Localització:  
Carrer Sant Joan, 2  
08232 Viladecavalls  
Tel.: 93 733 68 88
- ✓ Nom del metge del CAP: Dr. Jorge Zegarra
- ✓ Comunicacions: Es pot arribar en transport públic, arribant a Terrassa amb FFCC o Renfe i agafant un BUS. Si veniu en cotxe hi ha aparcament.

**7. Rotacions externes****DELS RESIDENTS DE LA NOSTRA UNITAT A FORA**

La rotació externa en la nostra UD, és opcional. Té una durada de un mes. Ha de ser proposada a la Comissió de Docència per part del tutor i ha de respondre a uns objectius clars formatius, que no es poden dispensar en la pròpia Unitat Docent.

Prèviament a la presentació del tutor en comissió per ser aprovat, es tindran em compte una sèrie de requisits:

- El/la tutor/a ha de presentar a secretaria de la Unitat Docent dues setmanes abans de la Comissió de Docència la documentació.
- La documentació a presentar a la secretaria consta de (trobareu els documents a [https://intranet.mutuaterassa.com/ca/rotacions\\_externes\\_udmafic](https://intranet.mutuaterassa.com/ca/rotacions_externes_udmafic)):
  - **Annex 1: complimentat tots els apartats amb els objectius elaborats pel tutor/a del/ de la resident**
  - **Annex 2: omplert pel tutor/a i desenvolupat en tots els punts i signat.**
  - **Annex 3: s'ha de sol·licitar al tècnic de salut per e-Mail**
  - **Annex 4: omplert i signat pel resident.**
- El/la tutor/a haurà d'acudir el dia de la Comissió de Docència per presentar la rotació externa del seu resident als membres de la Comissió de Docència. Se'l convocarà com a convidat a la Comissió de Docència.
- Els objectius els ha de proposar el tutor/a del/la resident perquè aporten valor afegit a la seva formació, no per raons no docents.
- Les rotacions externes s'han de fer en centres acreditats per la docència o en centres de reconegut prestigi. Quan el centre no està acreditat per la docència, el/la tutor/a ha d'argumentar perquè és de reconegut prestigi dintre de la seva especialitat i quines garanties de formació i de supervisió de les activitats dels residents hi haurà durant la seva estada.
- Un cop aprovada la rotació externa en Comissió de Docència i tinguem l'acceptació oficial del Centre de Destí, s'enviarà al Departament per l'aprovació definitiva. El Departament exigeix un mínim de dos mesos d'antelació per presentar la rotació externa però s'ha de tenir en compte que triguen entre 1 i 2 mesos per aprovar-ho.
- En el cas dels residents de l'especialitat d'Atenció familiar i Comunitària, la rotació externa és d'un mes de durada. En cap cas es pot realitzar la rotació externa en els 3 últims mesos de la residència.

Un cop aprovat a la Comissió de docència i d'acord amb l'article 21 del Real Decreto 183/2008 de 8 de Febrer pel qual es determinen i classifiquen les especialitats en ciències de la salut i es desenvolupen determinats aspectes de sistema de formació sanitària especialitzada, a partir de l'entrada en vigor d'aquesta norma (el 22 de febrer del 2008) l'autorització de les rotacions externes passa a dependre de les comunitats autònomes i en conseqüència us informem dels procediments establerts a Catalunya. L'òrgan competent per l'autorització de les rotacions externes és l'Institut d'Estudis de la Salut i les sol·licituds acompanyades de la documentació requerida s'adreçaran a la direcció de l'IES (Roc Boronat, 81-95 1ª planta 08005 Barcelona).

**No es podrà fer cap rotació externa sense aquesta autorització.**

**La Documentació que ha d'enviar el resident a la Unitat Docent al finalitzar l'estada:**

- Memòria d'Activitats desenvolupades.
- Certificació de l'estada del Resident al centre/servei.
- Full d'avaluació de la rotació (model del Ministeri) complementada del responsable del resident durant l'estada al centre o servei receptor.
- Full d'avaluació de la rotació complementada pel resident.

**DELS RESIDENTS D'ALTRES UNITATS A LA NOSTRA**

Els residents han de dirigir-se a la secretaria de la UD qui els informarà de la documentació necessària per incorporar-se, ja que la normativa pot ser canviant.

**8. Recursos informàtics i codis necessaris per treballar a l'entitat**

Com a col·laboradors de l'entitat disposareu d'accés a:

**Codis necessaris**

A tots els recursos i eines s'accedeix amb el **mateix usuari, el DNI**. A través del l'àrea del professional us podreu restablir la contrasenya per primera vegada així com en cas d'oblit o pèrdua. S'adjuntarà manual.

**8.1 Escriptori virtual corporatiu**

Plataforma on trobareu totes les eines necessàries per desenvolupar la vostra activitat assistencial. És accessible des de qualsevol equip de l'entitat i per connectar de manera interna només heu d'introduir usuari i contrasenya:

**<https://escriptori.mutuaterassa.cat/>**

Un cop esteu donats d'alta hi accedireu amb el vostre DNI i la lletra majúscula i la contrasenya corresponent (usuari i contrasenya) que es facilitarà des de UPHRA.

A l'escriptori trobareu que podeu accedir a:

- ✓ **Office.** Trobareu les eines Office (Excel, Word, etc..) dintre de l'escriptori virtual.
- ✓ **Correu corporatiu.** Disposareu d'una adreça de correu corporatiu nominal. Dintre de l'escriptori virtual teniu Microsoft Outlook i des d'allà el podreu gestionar. També teniu l'opció de configurar-lo a un dispositiu mòbil. **Tota la informació important de la Unitat Docent envers els residents s'envia per el correu corporatiu.**
- ✓ **HCIS.** És l'eina per la gestió assistencial dels pacients a l'àrea Hospitalària, consultes externes i urgències.
- ✓ **eCAP.** És l'eina per la gestió assistencial dels pacients a l'àrea d'atenció primària.

- ✓ **Mútuonet**, on podreu trobar, per exemple:
  - El **campus virtual** que utilitzarem per la vostra formació. Cursos transversals comuns (obligatoris) així com altres cursos i jornades. <http://campus.mutuaterassa.cat/login/>
  - **Portal de recursos humans** (RRHH) per consultar les nòmines, dades contractuals, certificats de retencions i sol·licituds relacionades amb les retribucions. <https://portalrrhh.mutuaterassa.cat/>.
  - **MútuaDoc**: on trobareu normatives, informació, memòries, etc.
  - **PortalMnet (també el teniu en accés directe a l' escriptori virtual)**
  - **Docencia Residents**
  - **Telefonia de la entitat** (Directori telefònic)
  - **Identitat corporativa**: trobareu logotips, plantilles per pòsters, comunicacions, etc.
  - **Lloc on notificar incidències, esdeveniments adversos o incidents violents.**

## 8.2 Portal Mnet: On trobareu una sèrie de recursos importants

- **Àrea professional**, conté informació referent a la teva col·laboració:
  - *Estructura* (lloc de treball, nom i cognom i responsable jeràrquic)
  - *Contacte personal* (mòbil i correu electrònic)
  - *Contacte professional* (extensió, telèfon de contacte)
  - *Documents*
  - *Dades de l'usuari informàtic.*

També podreu incorporar, vosaltres mateixos, extensions telefòniques o telèfons fixes (centres externs al Campus) per millorar el cercador telefònic.

<https://arp.mutuaterassa.com/>

- **BOLD**. Portal de planificació, consulta dels marcatges i sol·licitud de permisos i vacances.

<https://planificacio.mutuaterassa.cat/boldweb/>

## 8.3 Docentis

Plataforma per fer els seguiments de la trajectòria formativa durant l'estada a l'entitat. Expedient acadèmic.

<https://docentismutuaterassa.grupocostaisa.com/>

## 8.4 Mutuaxat

És el servei de missatgeria instantània i bidireccional per als i les professionals de MútuaTerrassa, que us permet mantenir una comunicació directa amb tots els treballadors de l'entitat, amb l'opció de fer missatges privats o la creació de grups.

## 8.5 MútuApp

És el canal de comunicació interna unidireccional i exclusiu per als i les professionals de MútuaTerrassa, que us permet rebre informació sobre qüestions relacionades amb el vostre àmbit de servei, així com de possibles incidències tècniques que puguin afectar al servei o al vostre lloc de treball.

També us donaran una **targeta identificativa** que cal portar visible per:

- ✓ Identificar-nos davant del personal i el pacient
- ✓ Accedir als vestuaris
- ✓ Accedir al menjador
- ✓ Accedir al bloc quirúrgic
- ✓ Realitzar marcatge
- ✓ Per treure la roba de les màquines expenedores

### Que faig si perdo la targeta identificativa o no funciona?

- ✓ Has de dirigir-te a Serveis Generals ubicat al Carrer Garcia Humet 17, 1<sup>o</sup> planta. Ext: 13504.

## 9. Incorporació laboral

---

El dia de l'acollida específica de la nostra UD, es fa un acte en el que el cap d'estudis, la presidenta d'infermeria, els coordinadors docents i alguns residents de l'entitat us intentarem explicar moltes coses.

Pugueu consultar posteriorment allò que no recordeu a la INTRANET:

<https://intranet.mutaterrassa.com/ca/unitat-docent-familia-comunitaria>

- BOE de l'especialitat
- El document actualitzat de la guia de la Unitat Docent
- L'itinerari formatiu tipus
- El protocol de Supervisió de la especialitat
- El pla de supervisió de urgències que compartim amb l'Hospital
- Normativa metges durant les guàrdies a urgències de medicina
- Normativa de la vostra rotació per primària
- Guia d'ús de Docentis

Amb els vídeos, la informació que us donarem i el que vulgueu preguntar, haureu de triar el CAP on voleu fer la vostra residència. Us haureu de posar d'acord entre tots, tenint en compte les places que hi ha cada any en els diferents centres. En cas de no aconseguir-ho solem triar per ordre de numero de MIR / EIR.

Un cop heu triat el CAP per fer la vostra residència, ja podreu signar el Contracte Laboral amb Recursos Humans (signatura online).

Fareu l'acollida general el dia 8 realitzant una sèrie de dinàmiques de grup per tal de fomentar que us conegueu tots.

Després de fer el curs d'acollida amb la resta de companys d'altres especialitats que comencen la residència enguany, us incorporareu al vostre CAP. Un cop incorporat al centre, el resident de medicina farà rotació amb els diferents tutors disponibles i en un termini màxim de 15 dies haurà d'escollir tutor. Un cop escollit el tutor, ho heu de notificar a la Unitat Docent per poder-vos donar d'alta a la **plataforma DOCENTIS, que serà on anireu creant el vostre expedient acadèmic.**

El que anirà venint en quan a rotacions, guàrdies, cursos, recerca, etc. ho trobareu a l'itinerari formatiu personalitzat que us hem donat. No dubteu a preguntar al vostre tutor o als membres de la UD qualsevol dubte que tingueu.

Haureu de registrar la vostra activitat laboral a la plataforma "BOLD". El registre es fa passant la tarja identificativa per unes terminals que estan distribuïdes a diferents zones de l'Hospital i els CAPs.

En principi el vostre horari laboral serà el mateix del vostre tutor/a i quan esteu a l'Hospital fareu l'horari que regeixi en cada un dels serveis per on rotareu.

També les guàrdies hauran d'estar marcades en el vostre horari laboral. S'està treballant per poder oferir a tots els treballadors un calendari concret a uns mesos vista, que permeti poder fer plans de vacances i per aconseguir perdre poca formació.

Farem formació sobre com utilitzar la plataforma.

La persona de referència en cas de incidències i dubtes és el Marc Jimenez. Extensió: 13951.

## 10. Ajuda en cas de problemes de salut física o mental

El **període de formació** com a metge especialista, més enllà de l'adquisició de coneixements i bases tècniques, significa també l'**adquisició de models de comportament i actituds professionals** que seran la base d'una bona praxi. **Cal aprofitar aquest període per sensibilitzar-se sobre la importància de la cura de la pròpia salut .**

Les professions de salut comporten generalment l'exposició a diferents situacions generadores d'estrès. El període de residència constitueix un moment d'especial vulnerabilitat, en el qual **cal millorar les estratègies d'afrontament i desenvolupar un estil de vida professional saludable.**



Durant aquest període, intenta mantenir les teves relacions socials, segueix una dieta saludable, fes esport, comparteix les teves experiències amb els companys i les companyes i amb el professional que et tutoritza.

I sàpigues que també **pots demanar ajuda a Salut laboral**. Els professionals de salut laboral et podem orientar en cas de dubte sobre la teva salut. En especial **ens preocupa la teva salut tan física com mental**. El nostre objectiu és també aconseguir que el teu pas per la residència et porti a ser un especialista totalment format tant en coneixements com en actituds.

**Pots contactar amb nosaltres** en qualsevol moment que ho necessitis al llarg d'aquests anys, trucant a **l'extensió 13720 o directament al telèfon 616027833**.

Et visitarem i analitzarem el teu cas per valorar l'ajuda que necessites, i si cal et derivarem a l'especialista que més convingui.

Pots informar-te també de les ajudes i formacions que realitza la **Fundació Galatea**, exclusivament dedicades a prevenir i tractar problemes de salut mental de professionals sanitaris. **Telèfon : 93 5678856 . Mail de contacte : fgalatea@fgalatea.org**

**També en cas de patir assetjament la entitat disposa de mecanismes perquè puguis notificar-ho i sol·licitar ajuda.**

## 11. Vacances

---

Als professionals de l'entitat els hi pertoca per any treballat:

- **1r període vacacional:** 30 dies naturals
- **2n període vacacional:** 5 dies de segon període laborables
- **Assumptes propis:** 3 dies

Com a R1 enguany teniu:

- **20 dies** naturals de vacances de primer període
- **3 dies** laborables de segon període
- **2 dies** d'assumptes propis

Totes les vacances s'haurien d'agafar abans del 31 de gener del següent any.

De tota manera la residència de l'especialista de MFIC / IFIC requereix múltiples rotacions curtes per molts serveis i és important evitar fer les vacances en rotacions curtes, per no perdre molt de la rotació. Si ocupa més del 25 % de la rotació, no s'aprovarà la rotació.

**És per això que cada un de vosaltres segons el vostre itinerari formatiu veureu clarament quan és el millor moment per agafar les vostres vacances. Seran sempre a "trocets".**

### Com sol·licitar les vacances?

1. Les vacances s'han de pactar amb el servei per on s'està rotant. Quan esteu rotant per Atenció Primària al vostre CAP, necessitareu a més de l'autorització del vostre tutor, l'autorització del Director del centre.
2. Enviar un e-Mail al tutor de la rotació en còpia al vostre tutor/a demanant l'autorització.
3. Un cop aprovades heu de fer la sol·licitud a través del BOLD:  
<https://planificacio.mutuaterassa.cat/boldweb/>
4. Enviar l'e-Mail d'aprovació al Marc Jiménez [marcjimenez@mutuaterassa.cat](mailto:marcjimenez@mutuaterassa.cat) de la UPRHA i posar en còpia al vostre tutor/a.

**En cas excepcional que no les hagueu pogut fer abans del 31 de gener del següent any, comentareu el cas amb la Cap d'estudis, i es valorarà parlar amb RRHH per agafar-les més tard.**

## 12. La residència de MFIC a la nostra Unitat Docent

Un grup de tutors de la nostra unitat docent va elaborar una normativa per **estandarditzar les rotacions en Atenció Primària dels nostres residents** i es va aprovar en la Comissió de Docència al desembre 2018.

Amb el redactat d'aquesta normativa es pretén estandarditzar les rotacions dels residents de l'especialitat d'Atenció Familiar i Comunitària en l'àmbit de l'atenció primària. L'objectiu és definir tots aquells aspectes que seran importants i que s'hauran de tenir en compte, així com resoldre aquells punts que poden generar conflicte. Es detalla allò que s'espera de vosaltres a nivell assistencial, docència, recerca i llibre del resident (expedient acadèmic).

### 12.1 Acollida al CAP

La figura del coordinador docent de cada centre haurà de donar la benvinguda als residents. Els presentarà als tutors i a la resta de personal del centre i s'assegurarà que tenen tot el necessari. Cal recordar que prèviament els residents hauran escollit el centre.

A la nostra unitat docent, els residents de medicina roten els primers dies amb tots els professionals disponibles que estan acreditats per a tutoritzar residents. Posteriorment entre els residents es posen d'acord en la tria del seu tutor/a. En cas que els residents no es posin d'acord prevaldrà el número de MIR.

## 12.2 Els residents MIR a Atenció Primària

### Residents MIR1

#### Activitat assistencial

La rotació durarà inicialment 4 mesos per Atenció Primària i aquestes seran les normes a seguir:

- ✓ Els primers dies rotaran amb els diferents tutors acreditats del seu centre (recordem que a l'acte d'acollida hauran triat prèviament el centre)
- ✓ Un cop triat el tutor/a, el resident de primer any ha de fer l'activitat assistencial al costat del seu tutor/a. Serà important que es vetlli per tal que el resident tingui els seus codis informàtics i pugui entrar al programa HCIS. Caldrà que el tutor disposi de temps per explicar el funcionament del HCIS al seu resident i el deixi practicar amb el programa en un entorn de "pacient prova", fora de l'assistència real i, d'aquesta manera, conèixer poc a poc el programa.
- ✓ Quan el resident ja domini el programa informàtic, se li pot proposar que faci les anotacions, sol·licituds, etc. derivades de la visita dels pacients. Tot i això, l'activitat assistencial serà responsabilitat del tutor, que el supervisarà en tot moment.
- ✓ El R1 farà guàrdies en el CAP ja des de el mes d'inici: (**dos o tres tardes al mes de 15 h-20 h**), a l'inici seguirà passant visita al costat d'un tutor/a o un col·laborador/a docent. Cal que notifiqui al CACSI del Centre els dies que fa guàrdia per tal que els hi paguin i constin com a fetes. Només es considera guàrdia quan la jornada és fora del horari laboral del tutor (ja sigui matí o tarda).
- ✓ Quan el R1 porti més temps de rodatge, pot mirar de valorar per si sol algun pacient, sempre tenint a prop un tutor al qui consultar i mai donarà un alta a un pacient sense prèvia supervisió.

**Com a R1 han d'estar tutoritzats tant a Atenció Primària com a l'Hospital i durant aquest primer any el sistema informàtic no els permet donar altes.**

#### Docència

Revisaran algun protocol de les patologies cròniques més prevalents i el presentaran a l'equip del seu CAP en una sessió.

Durant tot el seu primer any de residència ha d'arribar a fer un mínim de dues sessions ja sigui a AP o en qualsevol rotació per la que passi. Cal que en faci registre a la plataforma Docentis

El resident acudirà conjuntament amb els seus companys de residència a les sessions de simulacions convocades per la Unitat docent

De un dels casos viscuts hauran de realitzar la presentació d'un cas que demostrï tots els coneixements adquirits i serà valorat pel seu tutor.

**No es podrà iniciar cap màster durant la residència, sense l'aprovació prèvia de la Comissió de docència. D'entrada no es recomana fer-ho. Realitzar la residència amb tota la formació que comporta ho fa realment inviable e innecessari.**

### Recerca

- Es realitza la primera part del curs d'introducció a la recerca aquest primer any. Cal que durant el primer any de residència el/la resident esculli un tema per a realitzar un **treball de recerca** i comenci a treballar amb l'ajut del seu tutor i el tècnic de recerca.
- Durant els 4 anys de residència el resident haurà de presentar almenys **3 comunicacions o pòsters a Congressos**. Idealment, també acabarà publicant **1 article científic**.
- Durant el primer any, s'espera que es presenti al menys 1 treball/cas clínic a un congrés.

### Llibre del resident

Cal complimentar el llibre del resident (activitats, hores de guàrdia, sessions cursos, qüestionaris, etc.), en la plataforma Docentis.

Podreu accedir a la plataforma a través del enllaç

<https://docentismutuaterassa.grupocostaisa.com/>

Dins de la plataforma hi ha material formatiu per conèixer el funcionament de la plataforma (autoaprenentatge).

A banda de R1 ha de presentar com a mínim un incident crític i el full de reflexió de alguna de les activitats obligatòries del llibre de resident. Es recomana la presentació oral i la realització d'un ECG o RCP o doppler d'EEII.

## Residents MIR2

### Activitat assistencial

Durant el mes de rotació per AP el resident ja pot començar a fer visites de la consulta sol, supervisat pel seu tutor/a.

Els residents de segon any realitzen una guàrdia de dissabte/diumenge d'11 hores al CAP Rambla de 09.00 a 20.00 h. A les guàrdies el resident passarà visita sol i assumirà la responsabilitat d'atendre al pacient. En cas de dubtes sempre tindrà a un tutor/a o col·laborador/a docent especialista en Medicina Familiar i Comunitària disponible. Per tant, des de l'organització de guàrdies, cal assegurar que sempre hi hagi com a mínim un adjunt que pugui fer aquestes funcions. Des de la Unitat Docent s'informarà dels professionals que realitzaran les tasques de tutor/a o col·laborador/a docent a cada guàrdia.

### **Docència**

Durant aquests 2 mesos haurà de preparar una sessió al CAP (bibliogràfica o presentar un cas clínic).

Totes les sessions que el resident realitzi en qualsevol servei s'han de notificar, apuntant-ho a Docentis.

La resta igual que a R1.

**No es podrà iniciar cap màster durant la residència, sense l'aprovació prèvia de la Comissió de docència. D'entrada no es recomana fer-ho. Realitzar la residència amb tota la formació que comporta ho fa realment inviable e innecessari.**

### **Recerca**

- De R2 el resident ha d'anar avançant en el seu projecte de recerca. Un cop elaborat definitivament el projecte, es presentarà al CEIM de HUMT (projecte i consentiment informat). També s'anirà començant amb la recollida de dades una vegada es tingui l'aprovació per part del CEIM.
- Durant els 4 anys de residència el resident haurà de presentar almenys 3 comunicacions o pòsters a Congressos. Idealment, també acabarà publicant 1 article científic.
- Durant el segon any, s'espera que es portin presentats al menys 2 treballs/casos clínics a congressos.

### **Llibre del resident**

A banda de complimentar el llibre en Docentis (activitats, hores de guàrdia, sessions cursos, qüestionaris, etc.) de R2 ha de presentar com a mínim un incident crític i els fulls de reflexió d'algunes de les activitats obligatòries. Es recomana fer la cerca bibliogràfica, lectura crítica i videogravació/observació estructurada.

## **Residents MIR3**

### **Activitat assistencial**

Durant els mesos de rotació per AP a final del seu tercer any de residència, el resident ja pot començar a fer visites de la consulta, supervisat pel seu tutor/a. Si el tutor/a ho creu adient, i en patologies que el resident se senti segur, pot passar visita sol, posar tractament i altar al pacient.

Les guàrdies s'iniciaran als CUAP de Sant Cugat i Rubí de R3. Els residents seran prèviament formats en el curs d'urgències extra-hospitalàries en les diferents patologies més prevalents a finals de R2. En aquestes guàrdies els residents estaran supervisats per tutors i per col·laboradors docents.

## Docència

Durant aquest mes haurà de preparar una sessió al CAP (revisió d'algun protocol de patologia molt prevalent o bibliogràfica o presentar un cas clínic).

Totes les sessions que el resident realitzi en qualsevol servei s'han de notificar, apuntant-ho a Docentis.

La resta igual que a R1.

**No es podrà iniciar cap màster durant la residència, sense l' aprovació prèvia de la Comissió de docència. D' entrada no es recomana fer-ho. Realitzar la residència amb tota la formació que comporta ho fa realment inviable e innecessari.**

## Recerca

- Durant aquest tercer any, cal fer el treball de camp y la recollida i processament de les dades de l'estudi. Es pot començar a analitzar dades si ha finalitzat l'estudi.
- Durant els 4 anys de residència el resident haurà de presentar almenys 3 comunicacions o pòsters a Congressos. Idealment, també acabarà publicant 1 article científic.
- Durant el tercer any, s'espera que es portin presentats al menys 3 treballs/casos clínics a congressos (idealment 1 d'ells relatiu a resultats preliminars del seu estudi).

## Llibre del resident

A banda de complimentar el llibre (activitats, hores de guàrdia, sessions cursos, qüestionaris, etc.) de R3 ha de realitzar el full de reflexió sobre recerca, un incident crític de bioètica o d'alguna de les altres tasques obligatòries que li manquin.

## Residents MIR4

### Activitat assistencial

Durant el quart any de residència, establirem una proporció de visites:

- ✓ Tutor/a + resident: el passar visita conjunta ajuda al resident a veure com resol o com enfoca el seu tutor els pacients, les exploracions, diagnòstics, tractaments, explicacions, etc. A més a més és una manera que els pacients sàpiguen que treballen en equip. És important presentar al resident com un professional amb el que treballem plegats.
- ✓ Tutor/a sol: el resident té temps per preparar les seves presentacions, treball de recerca, cerca d'informació, estudi de temes, etc.
- ✓ Resident sol (30%): el resident ha d'aprendre a gestionar les visites sol. En cas de dubtes que no poden esperar, contactarà amb el seu tutor/a. En cas contrari assumirà les visites i guardarà els dubtes que després plantejarà al seu tutor/a. Mentre el tutor/a disposa de temps també, per realitzar tasques personals d'aprenentatge, recerca o docència.

- ✓ Tutor/a i resident passant fent visites cadascú en una consulta, amb la possibilitat que el resident pugui comentar qualsevol dubte.

Potser inicialment ha de predominar la visita conjunta (1r mes) però poc a poc, i en arribar al 4rt mes de rotació, seria òptim que el resident pugui ser capaç de passar sol la vista si cal, sempre amb la possibilitat que pugui comentar els dubtes.

La gestió de la pestanya de resultats ha de ser supervisada pel tutor/a almenys els primers mesos. Es deixarà una major autonomia segons criteri del tutor/a.

Els residents R4 no han de cobrir de forma sistemàtica les incidències del seu centre, només en casos accidentals. En cas de que sigui en horari del tutor/a, el resident es quedarà amb l'agenda del tutor/a i l'adjunt cobrirà al company. Des de la direcció de cada centre s'haurà d'informar prèviament al tutor/a per tal que aquest ho autoritzi, fins i tot quan es realitzi fora del seu horari habitual.

Les urgències seran la majoria a CUAP. Rotaran per SEM fent 5 dies de 12 hores i també es farà una estància a Urgències Hospitalàries, fent 6 jornades de 12 hores o una rotació de dues setmanes al matí pel servei. Aquestes 6 jornades s'hauran de repartir per tal de que no coincideixin 2 residents.

### Docència

Durant aquest any haurien de preparar una sessió al CAP almenys cada 2 mesos (revisió d'algun protocol de patologia molt prevalent o bibliogràfica o presentar un cas clínic).

Totes les sessions que el resident realitzi en qualsevol servei s'han de notificar, apuntant-ho a Docentis.

La resta com a R1.

**No es podrà iniciar cap màster durant la residència, sense l'aprovació prèvia de la Comissió de docència. D'entrada no es recomana fer-ho. Realitzar la residència amb tota la formació que comporta ho fa realment inviable e innecessari.**

### Recerca

- A la finalització d'aquest 4t any, el resident haurà de presentar els resultats finals del seu treball i fer el full d'autoreflexió (llibre del resident). Cada any es realitzarà un concurs per decidir quin ha estat el millor treball de final de residència.
- També s'haurà d'haver presentat al menys 3 treballs/casos clínics a congressos, així com idealment un article científic.

### Llibre del resident

A banda de complimentar el llibre (activitats, hores de guàrdia, sessions cursos, qüestionaris, etc.) de R4 ha de presentar el full de reflexió com a mínim del self-audit i del projecte d'atenció comunitària.

En finalitzar la formació, es pot imprimir en forma de PDF tot l'expedient del resident.

### 12.3 Entrevistes Tutor-Resident

A tot resident se li assignarà un tutor/a que vetllarà durant els seus quatre anys de residència per tal que assoleixi totes les competències. Realitzarà com a mínim 4 entrevistes anuals tutor resident (que hauran de quedar plasmades en el llibre del resident - Docentis), seguint el següent calendari orientatiu:

- ✓ 1ª entrevista: maig-juliol
- ✓ 2ª entrevista: setembre-novembre
- ✓ 3ª entrevista: desembre-febrer
- ✓ 4ª entrevista: març-maig

El tutor/a ha de vetllar perquè es realitzin les quatre entrevistes segons el calendari i ha de detectar si hi ha algun fet que preocupi al resident o alguna mancança en la seva formació i aprenentatge. Els problemes detectats es podran reportar a la comissió de docència per a donar una resposta. **També es important que vosaltres demaneu la realització d'aquestes entrevistes.**

### 12.4 Llibre del resident de medicina familiar i comunitària

El resident ha de conèixer com funciona la plataforma Docentis. En la mateixa plataforma hi ha guies i vídeos explicatius de la seva utilització.

En aquesta plataforma es va elaborant l'expedient acadèmic oficial del resident.

Els tutors/as també han rebut formació específica per tal de fomentar la participació i resoldre dubtes dels seus residents.

És important que el resident complimenti el llibre en tots els seus apartats i hi faci constar totes les activitats que va realitzant durant l'any de formació. D'aquesta manera, el tutor/a podrà fer l'avaluació anual. S'ha de tenir en compte que la normativa d'avaluació ha canviat i tot allò que no consti al llibre del resident no quedarà reflectit a la seva nota.

Hi ha una sèrie de tasques obligatòries que el tutor haurà d'anar valorant al llarg de la vostra residència i que ja us hem recomanat quines seria bo fer cada any.

### 12.5 Programa formatiu teòric

Des de Direcció de Recursos Humans es promou la realització de formació obligatòria en algunes matèries transversals, de normativa i de coneixement general de la institució.

- ✓ Curs online Acollida Mútua Terrassa.
- ✓ Curs online Formació inicial en Prevenció de Riscos Laborals.
- ✓ Curs online Formació en protecció de dades pel sector sanitari i social (LOPD).



Al llarg de la residència es fan cursos de formació.

La **formació troncal o transversal** és aquella que fan tots els residents de la entitat i són d'assistència obligatòria. En alguns casos es faran cursos que podran ser obligats per algunes especialitats i voluntaris per altres.

Per altra banda cada especialitat té programats **cursos obligatoris en relació a la seva FSE**. En el nostre cas, com especialistes de Medicina Familiar i Comunitària.

**En el vostre itinerari formatiu personalitzat trobareu tots aquests cursos.** Anualment es generen uns calendaris on consten aquests cursos i que rebreu tots via mail. Per altra banda tots teniu accés al calendari de Cursos del Outlook on també teniu el dia i hora de cada curs i quins son els residents que hi ha d'acudir.

Només es podrà faltar a la formació obligatòria en cas de IT (baixa) o guàrdia. La post guàrdia no eximeix la no assistència a la formació.

Tota la formació obligatòria té un mínim d'assistència per tal d'aconseguir el certificat corresponent (mínim 75% del curs). En cas que el resident no hagi assolit els objectius del curs o no tingui la mínima assistència haurà de repetir el curs durant el següent any de residència.

## 12.6 Rotació externa

Hi ha la possibilitat de realitzar una rotació externa d'un mes. Les gestions s'han d'iniciar el més aviat possible (R1-R2). La normativa per sol·licitar una rotació externa està recollida en aquesta guia de la UD i els documents a intranet.

[https://intranet.mutuaterassa.com/ca/rotacions\\_externes\\_udmafic](https://intranet.mutuaterassa.com/ca/rotacions_externes_udmafic)

## 12.7 Presentació de Comunicacions o Pòsters a Congressos

Com a residents, heu de presentar un mínim de tres comunicacions o pòsters a Congressos al llarg dels quatre anys de residència. Tenim pressupost per pagar la inscripció al primer signant almenys per assegurar tres congressos. Òbviament es pot presentar més d'un treball al mateix congrés. A intranet trobareu tota la documentació que heu de fer arribar a la Unitat Docent per tal de que us retornin els diners pagats de la inscripció.

[https://intranet.mutuaterassa.com/ca/sollicitud\\_ajuda\\_formacio](https://intranet.mutuaterassa.com/ca/sollicitud_ajuda_formacio)

## 12.8 Treball de recerca

Tots els residents hauran de presentar almenys un treball de recerca durant la seva formació com a especialistes. Per a fer-ho pot disposar de l'ajut del propi tutor/a, d'altres tutors de la unitat docent i del tècnic en recerca de la Unitat Docent.

Cada resident ha de fer el seu treball de recerca. En cas d'algun projecte que per les seves característiques sigui millor realitzar-lo en format grup (més d'una persona), es valorarà cada cas individualment per tal aprovar-ho o no.

La supervisió directa del treball de recerca recaurà en el tutor/a, el paper del tècnic en recerca és el de consultor.

Cada any es donarà un premi al millor treball de recerca que hagi finalitzat en aquells anys. (Això vol dir que poden rebre el premi residents que hagin acabat l'any anterior).

## 12.9 Avaluacions

### AVALUACIÓ DE L'APRENTATGE DELS RESIDENTS:

- ✓ **Avaluació sumativa:** Avaluació dels tutors/col·laboradors/es docents cap als residents en cada rotació per servei: són les avaluacions que fan els tutors o col·laboradors docents un cop el resident ha finalitzat el període de la rotació, valorant els seus coneixements, habilitats i actituds. La normativa per omplir la valoració es basa en el BOE del 19 d'abril 2018, quan es van publicar els nous criteris d'avaluació de residents. Els ítems es puntuen de 1 (Molt insuficient) a 10 (excel·lent).
- ✓ **Avaluació formativa:** És un sistema d'avaluació amb el qual es pretén que el tutor/a faci una valoració constant del resident, a fi de proporcionar les eines que millorin el procés. En cap cas el sistema d'avaluació conté elements punitius. Al contrari, és una de les eines més preuades en el control de qualitat de l'ensenyament del resident. Es va fent gràcies a les entrevistes tutor resident i el contacte personal.  
En l'informe d'avaluació formativa el tutor farà referència a:
  - Tracte amb els pacients i familiars: empatia, habilitats comunicatives, dedicació i responsabilitat enfront al pacient.
  - Adquisició de competències esperades: assolida amb dificultat, assolida, assolida amb excel·lència.
  - Adquisició d'habilitats: assolida amb dificultat, assolida, assolida amb excel·lència.
  - Actitud general enfront a la càrrega assistencial: dedicació, col·laboració amb els companys, positivitat, entusiasme, etc.
  - Capacitat de treball en equip i relació amb els diferents col·lectius de l'hospital.
  - Participació activa en la docència dels altres residents/estudiants i en els projectes del servei.
  - Adquisició d'una capacitat crítica fonamentada enfront a les publicacions/opinions d'altres.

- Participació en els grups locals de la pròpia especialitat. Allò que fem fora d'hores i no és pagat i es fa per mera voluntat de trobar-se amb els demés i compartir experiències.
  - Capacitat d'estudi i interès per la docència.
  - Participació en recerca. Formació, interès i experiència.
- ✓ **Avaluació anual/final dels residents: Consta de una avaluació formativa i una sumativa i es formalitza constituint el Comitè d'avaluació.**

En el Comitè d'Avaluació es valorarà l'avaluació aportada pel tutor de cada resident, les informacions que puguin venir d'altres membres de la comissió i determinarà la nota definitiva que serà publicada al tauló d'anuncis del Comitè de Docència. S'enviarà un mail a tots els residents informant del temps per revisió. Posteriorment s'introduiran a la plataforma específica (METIS) que gestiona el Ministeri.

#### En cas d'avaluació negativa:

- ✓ Si és perquè no s'han assolit les competències establertes, es determinarà la forma de recuperació específica.
- ✓ Si és per faltes reiterades, d'acord amb la legalitat vigent, es procedirà a la nul·litat del contracte.
- ✓ Si és per absències perllongades per causes legals, es considerarà la possibilitat de recuperar aquest període formatiu.

### AVALUACIÓ DELS RESIDENTS RESPECTE A ROTACIONS

La única font que tenim per detectar mancances o excel·lències de la formació impartida és conèixer l'opinió de les persones que hi roten. Detectar rotacions que no són correctes, ens permet fer actuacions per tal de millorar-ho de cara a futur. Si no ho fem, els problemes s'eternitzen.

Es important que el resident realitzi les valoracions del servei per el que ha rotat a la Plataforma Docentis.

### AVALUACIÓ DEL TUTOR

**Avaluació del vostre tutor/a assignat.** Cal fer-la un cop a l'any, abans de l'avaluació. També la podreu fer a Docentis.

### AVALUACIÓ DEL VOSTRE ANY DE RESIDÈNCIA

**Anualment el Departament envia una enquesta a tots els residents de Catalunya, per avaluar l'any de residència. És anònima.** En els últims anys hem aconseguit per part dels nostres residents el 100% de respostes. Per no duplicar feina, vam decidir anular l'avaluació que fèiem a Mútua, per això us demanem que respongueu **TOTS** a la del Departament.

## 13. La Unitat Docent a les Xarxes Socials

---

Twitter: [@UDMAFICMutuaTerrassa](#)

Instagram: [udmafic\\_mutuaterrassa](#)

Web: <https://www.mtuaterrassa.com/blogs/ca/unitat-docent-familia-comunitaria/presentacio-unitat-docent-familia>

## 14. Com realitzar queixes o notificacions a Docència

---

L'espai actual per fer notificacions o queixes a docència es:

[Bústia d'Incidències Docència MútuaTerrassa \(mutuaterrassa.cat\)](#)

## 15. Altres Adreces útils

---

- ✓ **Hospital Universitari MútuaTerrassa**
  - Plaça del Doctor Robert, 5
  - 08221 Terrassa
  - Tel.: 93 736 50 50
  - Direcció mèdica:
    - C/ Garcia Humet nº 24 , planta 1
    - Tel.: 93 736 50 13
  - Recursos Humans:
    - C/Garcia Humet, 17. Planta 0 (horari: de 8 a 17 h)
    - Tel.: 93 736 50 16
  - Sala d'actes i Edifici Docent:
    - Carrer de Sant Antoni, 39
  
- ✓ **Direcció General d'Ordenació Professional i Regulació Sanitària**  
<http://canalsalut.gencat.cat/ca/professionals/>
  
- ✓ **Altres**
  - **Societat Catalana de Medicina Familiar i Comunitària**
    - Carrer de la Diputació, 316
    - 08009 Barcelona
    - Tel.: 93 301 17 77
    - <http://www.camfic.cat>
  - **Sociedad Española de Medicina Familiar y Comunitaria (SemFYC)**  
<http://www.semfyces>
  - **Associació d'Infermeria Familiar i Comunitària de Catalunya (AIFiC)**  
<http://www.aificc.cat>

## 16. Recursos d'interès per la vostra especialitat

### 16.1 Guies de Pràctica Clínica

#### Àrea d'Atenció Primària

- Martín Zurro, A., Cano Pérez, J. F. [Compendio de Atención primaria: conceptos, Concepto, organización y práctica clínica](#). 3a ed. Madrid: Elsevier, 2010.
- Goroll Mulley, A. [Primary Care Medicine](#). Filadèlfia: Lippincott Company, 2014.
- semFYC. [Tratado de Medicina de Familia y Comunitaria](#). Barcelona: semFYC, 2012.
- semFYC. [Guía de actuación en atención primaria](#). 3a ed. Barcelona: semFYC, 2011.

#### Àrea d'Epidemiologia, Estadística i Metodologia de la Recerca

- Argimón Pallàs, J. M., Jiménez Villa, J. 5a ed. [Métodos de investigación clínica y epidemiológica](#). Barcelona: Elsevier, 2010.
- Jiménez Villa, J., Argimón Pallàs, J. M., Martín Zurro, A., Vilardell Tarrés, M. (ed.). [Publicación científica biomédica. Cómo escribir y publicar un artículo de investigación](#). Barcelona: Elsevier España, 2010.

#### Àrea de comunicació

- Borrell, F. Entrevista clínica. [Manual de estrategias prácticas](#). Barcelona: semFYC, Sociedad Española de Medicina de Familia y Comunitaria, 2004.

#### Àrea de Salut Mental

- American Psychiatric Association M. DSM-V. 5a Edición. [Manual diagnóstico y estadístico de los trastornos mentales](#). Barcelona: Panamericana, 2011.

### 16.2 Organismes i societats científiques

[www.camfic.cat](http://www.camfic.cat) Societat Catalana de Medicina Familiar i Comunitària

[www.semfy.com](http://www.semfy.com) Sociedad Española de Medicina Familiar y Comunitaria

[www.aificc.cat](http://www.aificc.cat) Associació d'Infermeria Familiar i Comunitària

[www.semergen.es](http://www.semergen.es) SEMERGEN

[canalsalut.gencat.cat/ca/professionals](http://canalsalut.gencat.cat/ca/professionals) Canal Salut

[aemps.gob.es](http://aemps.gob.es) Agencia Española del Medicamento

[www.globalfamilydoctor.com](http://www.globalfamilydoctor.com) World Organization of Family Doctors

[www.pacap.net](http://www.pacap.net) Programa d'Activitats Comunitàries en Atenció Primària

#### **Catalans**

[www.comb.cat](http://www.comb.cat) Col·legi Oficial de Metges de Barcelona

[www.icf.uab.es](http://www.icf.uab.es) Institut Català de Farmacologia

[www.academia.cat](http://www.academia.cat) Acadèmia de Ciències Mèdiques i de la Salut de Catalunya i Balears

[www.imim.es](http://www.imim.es) Institut Municipal d'Investigació Mèdica

[www.aspb.cat](http://www.aspb.cat) Agència de Salut Pública de Barcelona

### **Estats**

[www.msrebs.gob.es](http://www.msrebs.gob.es) Ministeri de Sanitat i Consum

[www.csic.es](http://www.csic.es) Consejo Superior de Investigaciones Científicas

[www.dianasalud.com](http://www.dianasalud.com) Divulgació de Iniciatives per analitzar l'adequació en salut

### **Internacionals**

[www.who.org](http://www.who.org) World Health Organisation

[www.cdc.gov](http://www.cdc.gov) Center for Disease Control and Prevention (EUA)

[www.fda.gov](http://www.fda.gov) Food and Drug Administration (EUA)

[www.inahta.org](http://www.inahta.org) The International Network of Agencies for Health Technology Assessment

[www.nhs.uk](http://www.nhs.uk) National Health Service (Regne Unit)

### **Generalitat de Catalunya**

[www.gencat.net](http://www.gencat.net) Generalitat de Catalunya

[www.gencat.net/ics](http://www.gencat.net/ics) Institut Català de la Salut

[salutpublica.gencat.cat/ca/ambits/promocio\\_salut/salut\\_comunitaria/xarxa\\_aupa/](http://salutpublica.gencat.cat/ca/ambits/promocio_salut/salut_comunitaria/xarxa_aupa/) Xarxa

AUPA de Salut Comunitària

[scientiasalut.gencat.cat/](http://scientiasalut.gencat.cat/) Scentia. Dipòsic d' Informació Digital del departament de Salut.

## **16.3 Webs d'interès**

### **Guies de pràctica clínica i revisions bibliogràfiques**

[www.clinicalevidence.bmj.com/ceweb/index.jsp](http://www.clinicalevidence.bmj.com/ceweb/index.jsp) Clinical Evidence

[www.cochrane.es](http://www.cochrane.es) Centro Cochrane Iberoamericano

[rafabravo.blog/](http://rafabravo.blog/) Informació mèdica, medicina basada en l'evidència, guies de pràctica clínica

[www.guiasalud.es](http://www.guiasalud.es) Catàleg de guies de pràctica clínica i eines metodològiques per a la seva elaboració

[www.fisterra.com](http://www.fisterra.com) Guies de pràctica clínica per a Atenció Primària (en castellà)

[www.infodoctor.org/bandolera](http://www.infodoctor.org/bandolera) Revista Bandolera SEMFYC

[www.infodoctor.org/rafabravo/mbe.htm](http://www.infodoctor.org/rafabravo/mbe.htm) Medicina basada en l'evidència.

[infodoctor.org/pbe/](http://infodoctor.org/pbe/) Psicologia basada en l'evidència

[essencialsalut.gencat.cat/ca/inici/](http://essencialsalut.gencat.cat/ca/inici/) Essencial

[www.murciasalud.es/preevid/24541](http://www.murciasalud.es/preevid/24541) Preevid Murcia Salud

[nice.org.uk/guidance/published](http://nice.org.uk/guidance/published)

[www.retinoweb.com/web](http://www.retinoweb.com/web)

### **Atenció Comunitària**

[ctb.ku.edu/es](http://ctb.ku.edu/es)

### **Cerca bibliogràfica**

[www.pubmed.org](http://www.pubmed.org) National Library of Medicine (EUA). MEDLINE on-line

[www.tripdatabase.com](http://www.tripdatabase.com) (anglès) i [www.excelenciaclinica.net](http://www.excelenciaclinica.net) (castellà) Metacercadors de fonts primàries i secundàries de medicina basada en l'evidència

[www.scimagojr.com/journalrank.php](http://www.scimagojr.com/journalrank.php) Web de consultes dels impact factors i els quartils de les revistes científiques.

[www.cochranelibrary.com/](http://www.cochranelibrary.com/)

## 16.4 Llibres de consulta

[www.freebooks4doctors.com](http://www.freebooks4doctors.com) Freebooks4 doctors

## 16.5 Revistes

### ✓ [Revistes de AP](#)

AMF (Actualización en Medicina de Familia) SEMFYC

FMC (Formación Médica Continuada)

AFP (American Family Physician)

Atención Primaria (Elsevier)

Butlletí CAMFIC

British Journal of General Practice

European Journal of General Practice

Family Practice

Journal of Family Practice

Annals of Family Medicine

Scandinavian Journal of Primary Health Care

Canadian Family Physician

### ✓ [Altres revistes d'interès en AP](#)

New England Journal of Medicine

JAMA (The Journal of the American Medical Association)

BMJ (British Medical Journal)

Annals of Internal Medicine

The Lancet

Medicina Clínica (Elsevier)

Gaceta Sanitaria

Revista Comunidad (SEMFyC)

### ✓ [Revistes de salut Pública](#)

American Journal of Public Health

Gaceta Sanitaria (Sociedad Española de Salud pública i Administración Sanitaria)

Public Health Reports

### ✓ [Revistes de promoció de la salut i educació sanitària](#)

Patient Education and Counselling (Elsevier)

✓ [Butlletins d'actualitat de la salut i dels serveis sanitaris de Catalunya](#)

Butlletí de Salut Pública:

[canalsalut.gencat.cat/ca/actualitat/llista\\_butlletins/corporatiu/butlleti\\_salut\\_catalunya/](https://canalsalut.gencat.cat/ca/actualitat/llista_butlletins/corporatiu/butlleti_salut_catalunya/)

News Pacient Segur:

[seguretatdelspacients.gencat.cat/ca/actualitat/butlletins/](https://seguretatdelspacients.gencat.cat/ca/actualitat/butlletins/)

Butlletí de Bioètica:

[canalsalut.gencat.cat/ca/actualitat/llista\\_butlletins/bioetica/butlleti\\_de\\_bioetica](https://canalsalut.gencat.cat/ca/actualitat/llista_butlletins/bioetica/butlleti_de_bioetica)

## 16.6 Farmàcia

Base de datos de medicamentos BOT: [www.cof.es/bot](http://www.cof.es/bot)

Farmàcia i medicaments CATsalut: [catsalut.gencat.cat/ca/proveidors-professionals/farmacia-medicaments/](https://catsalut.gencat.cat/ca/proveidors-professionals/farmacia-medicaments/)

Agencia Española del medicamento: [www.aemps.gob.es](http://www.aemps.gob.es)

Portalfarma: [portalfarma.com/](http://portalfarma.com/)

Infac Guia de medicamentos del Gobierno vasco: [www.euskadi.eus/informacion/boletin-infac/web01-a2cevime/es/](http://www.euskadi.eus/informacion/boletin-infac/web01-a2cevime/es/)

Pautes d'harmonització farmacoterapèutica i recomanacions de tractament: [catsalut.gencat.cat/ca/proveidors-professionals/farmacia-medicaments/programa-harmonitzacio-farmacoterapeutica/pautes-harmonitzacio-farmacoterapeutica/](https://catsalut.gencat.cat/ca/proveidors-professionals/farmacia-medicaments/programa-harmonitzacio-farmacoterapeutica/pautes-harmonitzacio-farmacoterapeutica/)

Butlletí d'Informació Terapèutica (BIT):

[medicaments.gencat.cat/ca/professionals/butlletins/butlleti-d-informacio-terapeutica-bit/](https://medicaments.gencat.cat/ca/professionals/butlletins/butlleti-d-informacio-terapeutica-bit/)

Butlletí Medicaments i Farmàcia:

[medicaments.gencat.cat/ca/professionals/butlletins/butlleti-medicaments-i-farmacia/](https://medicaments.gencat.cat/ca/professionals/butlletins/butlleti-medicaments-i-farmacia/)

## 16.7 Blogs

### MEDICINA DE FAMÍLIA

¿Qué se cuece?: [amfsemfyc.wordpress.com/](http://amfsemfyc.wordpress.com/)

Blog PAPPS: [educacionpapps.blogspot.com/](http://educacionpapps.blogspot.com/)

Primum non nocere: [rafabravo.wordpress.com](http://rafabravo.wordpress.com)

La consulta del doctor Casado: [www.doctorcasado.es/](http://www.doctorcasado.es/)

Salud, dinero y atención primaria: [jusimom.wixsite.com/juan-simo/blog](http://jusimom.wixsite.com/juan-simo/blog)

Common Sense Family Doctor: [commonsensemd.blogspot.com/](http://commonsensemd.blogspot.com/)

Metge del raval-elx: [metgedelravalelx.blogspot.com/](http://metgedelravalelx.blogspot.com/)

Quid pro quo: [borinot-mseguid.blogspot.com/](http://borinot-mseguid.blogspot.com/)

Equipo CESCA: [equipocesca.org/equipo\\_cesca/](http://equipocesca.org/equipo_cesca/)



El parte de confirmación: [partedeconfirmacion.blogspot.com/](http://partedeconfirmacion.blogspot.com/)

Diario de una MIR MFyC: [diariodeunamirmfyc.blogspot.com/](http://diariodeunamirmfyc.blogspot.com/)

La Mochila del Resi: [lamochiladelresi.wordpress.com](http://lamochiladelresi.wordpress.com)

Mi propio lio: [mipropiolio.wordpress.com/](http://mipropiolio.wordpress.com/)

### **BLOGS DOCÈNCIA**

DocTUtor: [www.doctutor.es](http://www.doctutor.es)

Los martes docencia en Algemés: [docenciaalgemesi.blogspot.com/](http://docenciaalgemesi.blogspot.com/)

Docencia Rafalafena: [rafalafena.wordpress.com/](http://rafalafena.wordpress.com/)

Zona de Salud de Ofra: [udmfycofradelicias.blogspot.com/](http://udmfycofradelicias.blogspot.com/)

Sesiones Alza: [sesionesalza.blogspot.com/](http://sesionesalza.blogspot.com/)

### **BLOGS FARMÀCIA**

El rincón de Sísifo: [elrincondesisifo.org/about/](http://elrincondesisifo.org/about/)

Mi propio lio: INFORMACIÓN FARMACOTERAPÉUTICA (CCAA):  
[mipropiolio.wordpress.com/informacion-farmacoterapeutica-ccaa/](http://mipropiolio.wordpress.com/informacion-farmacoterapeutica-ccaa/)

### **BLOGS GESTIÓ I ORGANITZACIÓ**

Salud con cosas: [saludconcosas.blogspot.com/](http://saludconcosas.blogspot.com/)

El Gerente De Mediado: [gerentedemediado.blogspot.com/p/acerca-de-este-blog-y-de-su-autor.html](http://gerentedemediado.blogspot.com/p/acerca-de-este-blog-y-de-su-autor.html)

Avances en gestión clínica: [gestionclinicavarela.blogspot.com](http://gestionclinicavarela.blogspot.com)

Gestión de enfermería: [gestiondeenfermeria.com/](http://gestiondeenfermeria.com/)

### **BLOGS PEDIATRIA**

Pediatría Basada en Pruebas: [www.pediatriabasadaenpruebas.com](http://www.pediatriabasadaenpruebas.com)

### **ALTRES BLOGS D'INTERÈS**

Blog de seguridad del paciente en atención primaria: [sano-y-salvo.blogspot.com/](http://sano-y-salvo.blogspot.com/)

Blog de dermatología cotidiana: [www.dermapixel.com/](http://www.dermapixel.com/)

Medico a cuadros: [medicoacuadros.wordpress.com/about/](http://medicoacuadros.wordpress.com/about/)

RedGDPS: [redgedaps.blogspot.com/](http://redgedaps.blogspot.com/)

Salud Comunitaria: [saludcomunitaria.wordpress.com/](http://saludcomunitaria.wordpress.com/)

Blog de la Agencia de Calidad y Evaluación Sanitarias de Catalunya: [blog.aquas.cat/?lang=es](http://blog.aquas.cat/?lang=es)

No gracias: [www.nogracias.org/](http://www.nogracias.org/)

Nada es gratis: [nadaesgratis.es/](http://nadaesgratis.es/)

## 16.8 APPs

- QxAApp
- IDoctus
- Vademecum Internacional
- ECG
- PROA
- COLONCOP
- ESPIRO
- CHADS-VASc
- EcoApp
- Resimecum
- CAMFIC
- EcoAPP
- Multiresis
- DermatoApp
- DosisPedia

## 16.9 Lectures interessants

### ✓ [Novel·la](#)

- Un hombre afortunado. J Berger
- La vida no es tan grave. B Beaulieu
- Un antropólogo en Marte. O Sacks
- La ciudadela. AJ Cronin
- La peste. A Camus
- Las confesiones del Doctor Sachs. M Winckler
- Sinuhé el egipcio. M Waltari
- El médico. N Gordon
- Música en el aire. K Jaio
- La casa de Dios. S Shem

✓ Reflexions

- Ayudar a morir. I Heath
- Diario de un médico descalzo. S Casado.
- Memòries d'un cirurgià. M Broggi
- La necessitat de ser útil. M Broggi
- Sano y salvo. J Gervas, M Perez Fernández
- La expropiación de la salud. J Gervas, M Pérez Fernández
- Permiso para quejarse. J Montero
- Medicamentos que nos enferman. R Moynihan, A Cassels
- El hombre en busca de sentido. V Frankl
- Ante todo no hagas daño. H Marsh
- Los inventores de enfermedades. J Blech
- Ebrio de enfermedad. A Broyard.
- Némesis médica. I Illich
- Sofismas y desatinos en medicina. P Skrabanek
- Clavícula. M Sanz
- Salubrismo o barbàrie. J Padilla.

✓ Humor i còmic

- Vengo sin cita: historias inconfesables de un médico de familia. F Fabiani
- Vengo de urgencias. F Fabiani
- Guías prodigiosas. Médicos 1. Forges
- Con-ciencia médica. M Lalanda

**Trobareu tota la informació a:**

**INTRANET:** <https://intranet.mutuaterassa.com/ca/unitat-docent-familia-comunitaria>

**EXTRANET:** <https://www.mutuaterassa.com/blogs/ca/unitat-docent-familia-comunitaria/presentacio-unitat-docent-familia>