



**MútuaTerrassa**  
ASSISTENCIAL  
Atenció Primària



**Hospital Universitari**  
MútuaTerrassa



# UDM Atenció Familiar i Comunitària

Guia Infermeria Familiar i  
Comunitària

# **GUIA UNITAT DOCENT INFERMERIA FAMILIAR I COMUNITÀRIA**

---

**Cap d'estudis i presidenta de la Comissió de Docència d'Atenció familiar i Comunitària:**

Dra. Montserrat Llordés Llordés

**Presidenta de la Subcomissió d' Infermeria de la Unitat Docent d' Atenció Familiar i Comunitària:** Sra. Gemma Martínez Gálvez

**Centre:** Hospital Universitari MútuaTerrassa

**Data de creació:** febrer 2016

**Número de revisió:** 8ª abril 2024

## Índex

1. Carta de benvinguda de la gerent d'HUMT .....	1
2. Carta de benvinguda de la direcció de Docència .....	2
3. Carta de benvinguda Comissió Docència UDM AFiC .....	4
4. Acollida pels nous residents d' Atenció Familiar i Comunitària 2024 .....	5
5. Estructura de la docència a l'HUMT .....	7
6. Centres acreditats .....	13
7. Rotacions externes .....	16
8. Recursos informàtics i codis necessaris per fer la residència .....	18
9. Incorporació laboral.....	21
10. Ajuda en cas de problemes de salut física o mental .....	21
11. Vacances i dies de permís .....	22
12. La residència de IFiC a la nostra Unitat Docent .....	23
13. La Unitat Docent a les xarxes socials .....	31
14. Com realitzar queixes o notificacions a Docència .....	31
15. Altres Adreces útils .....	31
16. Recursos d'interès per la vostra especialitat .....	32

## 1. Carta de benvinguda de la gerent d'HUMT

---

Benvolgut/da col·lega,

Abans de res, gràcies per haver triat MútuaTerrassa per viure una de les etapes més intenses i apassionants que, de ben segur, experimentaràs al llarg de la teva vida.

Rep la més sincera enhorabona per haver arribat fins on ho has fet. Ara, carrega piles, activa tots els teus sentits i prepara la motxilla que hauràs d'omplir durant els propers anys. Has de fer lloc per a les emocions, l'esforç, la il·lusió, els reptes, les incerteses, els èxits, les frustracions, les amistats, les experiències... Aplega-ho tot, perquè tot això és el que et farà créixer personalment i, sobretot, com a professional. No ho desaprovechis!!

Posem al teu servei una entitat sincera amb els nostres valors: Integritat, Eficiència, Anticipació, Professionalisme i Primer les persones. Per als professionals de MútuaTerrassa, la salut de les persones i el medi ambient són indissociables, i per això ens movem amb l'objectiu de servir als altres amb humanitat, professionalitat i ètica, al mateix temps que vetllem perquè la nostra activitat tingui el menor impacte possible en el medi ambient. Aquestes són les nostres raons de ser, res no té sentit sense aquestes premisses.

Fes-te-les teves, absorbeix aquest tarannà i creix en tota la teva capacitat. El resultat final d'aquesta etapa dependrà, fonamentalment de tu. Nosaltres hi posarem coneixement, esforç i acompanyament, però tu decidiràs on vols arribar.

Gràcies novament per triar-nos en el teu camí. A partir d'ara em tens a la teva disposició. Sigues lliure per comentar-me o consultar-me allò que puguis necessitar.

Endavant i força!!

Salutacions cordials,

**Dra. Yolanda Cuesta Mieza**  
**Gerent de la Fundació Assistencial MútuaTerrassa**  
Acollida 2024

## 2. Carta de benvinguda de la direcció de Docència

---

Benvolguts companys:

En aquesta guia volem proporcionar-te una orientació bàsica que faciliti la incorporació al nostre centre i que complementi la informació que et donarem a l'acte d'acollida/curs d'acollida, per tal de tenir una visió global de la nostra institució.

Per nosaltres és un orgull i satisfacció, el fet que ens hàgiu triat per realitzar la vostra residència. Comenceu una nova etapa en la qual es conjuguen aspectes formatius teòrics, pràctics i humans amb l'objectiu de formar-vos com a especialistes. I per això, i com a novetat respecte als estudis de grau, s'incorpora el treball a l'aprenentatge, perquè així aneu adquirint no només el coneixement, sinó també les competències i responsabilitats necessàries per a la pràctica com a especialista.

Entenem que comenceu aquest camí amb molta il·lusió i expectatives de desenvolupament personal i professional. Per nosaltres aquesta il·lusió suposa una gran motivació, i volem oferir-vos el millor ecosistema per fer-ho.

La nostra institució basa la seva activitat al voltant de tres pilars, el principal basat en l'assistència, sostingut per la docència i la recerca. A nivell assistencial es desenvolupa una important activitat quantitativa i qualitativa, que integra especialitats mèdiques, quirúrgiques, atenció primària i salut mental.

Aquest model organitzatiu dóna l'oportunitat d'una visió clínica més longitudinal i integrada, a més de la interacció amb altres especialitats.

Des de la missió i el repte d'oferir la millor assistència als nostres pacients en una dinàmica de millora contínua, la docència i la recerca suposen els altres dos pilars de la nostra activitat, aportant-nos, entre d'altres, coneixement i innovació. La docència suposa, a més, l'estímul a partir de la vostra il·lusió, energia i curiositat per continuar millorant i creixent.

En aquesta línia, i com a aposta de la nostra institució en docència, s'ha inaugurat recentment el centre de simulació *SimCAT* per ampliar la nostra capacitat docent, amb material i tècniques de simulació que permeten un aprenentatge en un entorn segur per a professionals preservant també la seguretat dels pacients.

Creiem per tant que aquest hospital té el volum i la complexitat assistencial i els recursos materials, tecnològics i humans suficients per complir satisfactòriament els objectius del teu programa de formació. Tot i això, és important que tinguis present que aquests objectius depenen també de tu. La teva motivació, dedicació i implicació són imprescindibles, sense perdre de vista la formació humana en aquest camí.

Us convidem a aprofitar totes les oportunitats docents i de recerca que sorgeixin:  
A l'Hospital Universitari Mútua Terrassa i als centres d'Atenció Primària o als serveis de Salut Mental que depenen d'aquesta institució tindràs l'ocasió de formar-te com a gran especialista, aprendre dels teus nous companys i pacients i contribuir a la formació dels alumnes universitaris , així com la possibilitat d'endinsar-te en el camp de la recerca.

Com a Director de Docència, i en nom de l'equip de Docència, us dono la benvinguda i les gràcies per endavant per la il·lusió, motivació i energia que aportareu a la institució.

Quedem a la teva disposició i esperem comptar amb la teva col·laboració i aportacions perquè ens ajudis a aconseguir el nostre principal objectiu: millorar la docència dia a dia.

Esperem que la teva estada a la nostra institució, contribueixi al teu enriquiment humà i professional.

Cordialment,

**José Antonio Monreal, Director de Docència**

**Baltasar Sánchez, Cap d'Estudis. Hospital Universitari MútuaTerrassa**

**Montserrat Llordés, Cap d'Estudis. UDM Atenció Familiar i Comunitària**

**Lourdes Consuegra, Secretària docent**

**Anna Comellas , Secretària docent**

**Verónica Gallardo, Secretària docent**

### 3. Carta de benvinguda Comissió Docència UDM AFiC

---

Benvolguts/des residents de Medicina i Infermeria de Família,

De part de la Comissió de Docència us donem la benvinguda a una especialitat apassionant, que us aportarà moltes satisfaccions. Heu escollit una especialitat amb un programa formatiu complex i molt fragmentat. Passareu molt temps fora del vostre servei i això us donarà la sensació que esteu sols... no és cert, teniu un tutor que us acompanyarà en tot moment encara que no el tingueu al costat, recordeu-ho.

Són valors de l'especialitat d'Atenció Familiar i Comunitària, l'atenció centrada en el pacient, no només en la malaltia, sinó també en la valoració integral del pacient en el seu entorn familiar, social, laboral i tot sempre amb una gestió adequada dels recursos.

La nostra unitat docent és multiprofessional, on formem metges i infermeres d'atenció familiar, una oportunitat immillorable per treballar en equip, com hi treballareu un cop acabada la residència. Per aquest motiu fem moltes tasques conjuntes, sessions, cursos de formació i reunions de la Comissió de Docència.

Heu arribat a una institució que disposa dels tres nivells assistencials necessaris perquè la vostra formació sigui completa: Atenció Primària, Atenció Hospitalària i Atenció Sociosanitària. Una institució on els professionals dels tres nivells assistencials es relacionen de manera molt estreta, amb grups de treball multidisciplinars, sessions conjuntes, consultes telemàtiques, jornades monogràfiques de temes treballats en comú, etc.

Us demanem que aprofiteu els punts forts que us oferim i que ens aporte la vostra visió de millora constructiva per així anar millorant.

Benvinguts/des!

**Montse Llordés Llordés**  
Cap d'Estudis

**Gemma Martínez Gálvez**  
Presidenta de la Subcomissió d'Infermeria

## 4. Acollida pels nous residents d' Atenció Familiar i Comunitària 2024

### 4.1 Acte d'acollida per nous residents UDM AFiC Mútua Terrassa

Tindrà lloc el dia **6 de maig del 2024** a les 9 del matí per tots els residents d'Atenció Familiar i Comunitària. Serà el moment en que triareu el CAP on us formareu i hi tindreu un tutor assignat. També us explicarem detalls concrets de la Formació Sanitària Especialitzada en la nostra Unitat Docent.

### 4.2 Signatura del contracte el dia 7 de maig. És el moment oficial en el que comença la vostra Formació Sanitària Especialitzada

Començareu al vostre CAP assignat

### 4.3 Acte de Benvinguda del Departament a Barcelona el dia 7 de maig a partir de les 18.00 h, a l'Institut Nacional d'Educació Física de Catalunya (INEFC).

### 4.4 Acte d'acollida per tots els residents que inicien la seva formació a Mútua de Terrassa. Tindrà lloc el dia 8 de maig del 2024 per tots els residents.

Programa :

**08.00 h** Entrega de documentació als nous residents

**08.30 h** Benvinguda

- Dra. Yolanda Cuesta. Gerent Fundació Assistencial MútuaTerrassa
- Dr. Jose Antonio Monreal. Director de Docència de l'Hospital Universitari MútuaTerrassa (HUMT)
- Dr. Baltasar Sánchez. Cap d'Estudis de FSE de l'HUMT
- Dra. Montse Llordés. Cap d'Estudis UDM Atenció Familiar i Comunitària

**09.00 h** Representants de residents: residents de Medicina Família i Comunitària, Infermeria, Psicologia, Farmàcia, Medicina i especialitats quirúrgiques.

**09.30 h** Aspectes relacionats amb la residència. Dr. Baltasar Sánchez

**10.00 h** 1a part dinàmica de grup

**11.30 h** 2ª part dinàmica de grup

**13.00 h** Targeta Identificativa i SSGG

**14.00 h** Fotografia de grup nous residents

En els dos actes es realitza la sessió fotogràfica com a record del dia de la incorporació.

(Prèviament se us demanarà el consentiment per l'ús d'imatge, que en cas que accepteu haureu de signar. En cas de no acceptar no sereu fotografiats)



#### 4.5 Programa Curs d'acollida a nivell d' Hospital Universitari Mútua de Terrassa per nous residents 2024

El programa del curs d'acollida 2024 es farà els dies 9 i 10 de maig.

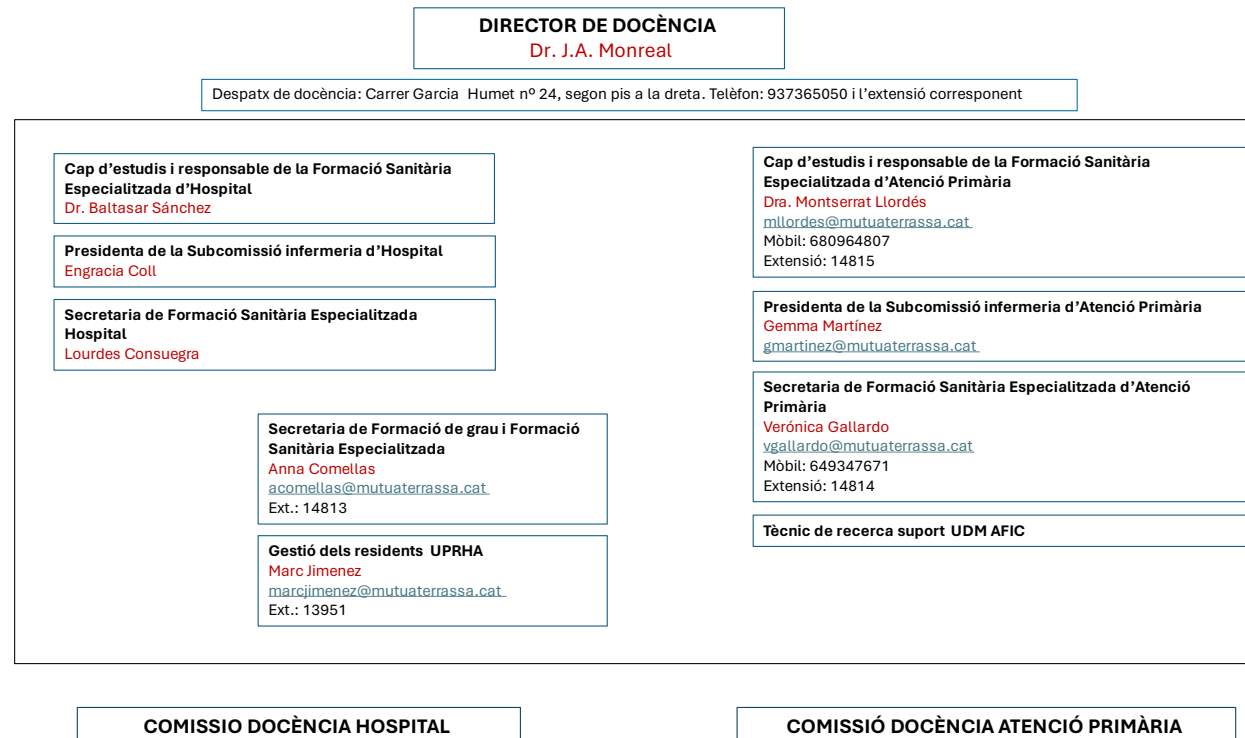
Dijous, 9 de maig		
08:30 h	Docentis	Lourdes Consuegra Verónica Gallardo
09:00 h	Registre jornada	Marc Jiménez
09:30 h	Formació	Anna Comellas
10:00 h	Recursos Informàtics	Ruth Rivas

Divendres, 10 de maig		
09:00 h	Responsabilitat Jurídica	Míriam Andújar
	Seguretat Clínica	Marc Matarrodona
	Dret a la intimitat	Josep M <sup>a</sup> Mercadé
10:00 h	Professionalisme	Alícia Mirada Carme Nicolás
11:00 h	Descans	
11:30 h	Estructura d'urgències	Vanesa Pascual
12:30 h	Coneix Urgències	Vanesa Pascual Miriam Molina
15:00 – 18:00 h	Curs d'incendis	Cos de Bombers

## 5. Estructura de la docència a l'HUMT

### 5.1 Docència de Mútua

A l'organigrama que us adjuntem podeu veure tots els membres de Docència de la nostra entitat i a on ens podeu trobar. Com a membres de la UDM AFIC els vostres referents han de ser els professionals d'Atenció Primària, dels qui teniu tota la informació per localitzar-nos.



La **Comissió de Docència** es l'òrgan al qual correspon organitzar la formació especialitzada de la nostra entitat, supervisar-ne l'aplicació pràctica i controlar l'acompliment dels programes formatius de les diferents especialitats en ciències de la salut. Així mateix, facilita la integració de les tasques formatives dels residents amb les assistencials, juntament amb els òrgans de direcció. Es regulen per l'Ordre Ministerial SCO/581/2008 i DOG 165/2015.

Tenim **dues Comissions de Docència (CD)**. La de l'**Hospital** on l'especialitat d'Atenció Familiar i Comunitària està representada per la Cap d'estudis d'Atenció Familiar i Comunitària i alguns anys per algun resident d'Atenció Familiar i Comunitària y la **Comissió de Docència d'Atenció Primària**, on també tenim representació de l'Hospital.

## 5.2 Unitat Docent Multiprofessional d'Atenció Familiar i Comunitària

La **Unitat Docent de Medicina de Família i Comunitària de MútuaTerrassa** es va constituir el 1995. El programa formatiu va quedar fixat per la Comissió Nacional de l'Especialitat del Ministeri de Sanitat i Consum, i el seu funcionament es regula segons l'Ordre de Presidència de maig de 2005.

En data 31 de maig de 2013, el Ministeri de Sanitat va aprovar l'acreditació de la Unitat Docent Multiprofessional d'Atenció Familiar i Comunitària de Mútua Terrassa, amb capacitat docent per formar 12 residents a l'any de Medicina i 10 d'Infermeria.

Són centres docents de la Unitat Docent Multiprofessional d'Atenció Familiar i Comunitària: CAP Sant Cugat, CAP Valldoreix, CAP Turó de Can Mates, CAP Terrassa Sud, CAP Rambla, CAP Rubí, CAP Can Trias, CAP Terrassa Oest, els consultoris de la Floresta, Ullastrell i Viladecavalls i l'Hospital Universitari Mútua Terrassa.

En data 12 de juny de 2019, el Ministeri ens va autoritzar l'increment de places per formar a 15 residents de família i 10 de infermeria.

Actualment, a Catalunya hi ha 19 unitats docents, que es regeixen per uns criteris comuns. Se celebren reunions periòdiques (deu o onze a l'any) amb els caps d'estudis de les diferents unitats docents i amb les presidentes de les subcomissions d'infermeria, per unificar criteris i documents.

Són activitats conjuntes en l'àmbit de Catalunya:

- ✓ El Llibre del resident, centralitzat en la plataforma web de la Direcció General d'Ordenació Professional i Regulació Sanitària (DGOPRS). Plataforma de formació en línia de Salut.
- ✓ L'elaboració i revisió de protocols de supervisió, unificar criteris de formació, etc.
- ✓ La preparació i realització de jornades de tutors
- ✓ La sol·licitud del nombre de residents en la convocatòria de MIR-EIR

Les presidentes de les subcomissions d'infermeria es reuneixen cada 2 mesos a la Direcció General d'Ordenació Professional i Regulació Sanitària. Així mateix, també es reuneixen 2 cops l'any amb el Comitè Pedagògic per aportar millores a l'aplicació del programa formatiu.

### 5.2.1. La Comissió de Docència de la Unitat Docent Multiprofessional d'Atenció Familiar i Comunitària

És l'òrgan al qual correspon organitzar la formació especialitzada en Atenció Familiar i Comunitària a la nostra entitat, supervisar la seva aplicació pràctica i controlar el compliment dels programes formatius de les dues especialitats: Medicina i Infermeria Familiar i Comunitària. Així mateix, facilita la integració de les tasques formatives dels residents amb les assistencials, juntament amb els òrgans de direcció. La regulació de la comissió de docència ve marcada per l'ordre Ministerial SCO/581/2008 i el DOCG 165/2015 i també les seves funcions.

#### Les funcions de la Comissió de Docència són:

- ✓ Elaborar conjuntament amb el Comitè de Docència de l'Hospital Universitari Mútua Terrassa un pla d'acollida per als nous residents a partir del Comitè d'Acollida al nou resident, del qual forma part la Cap d'estudis de la UDM AFyC.
- ✓ Aprovar l'itinerari formatiu tipus de cadascuna de les especialitats de la Unitat Docent (medicina i infermeria). Aquest itinerari ha de garantir els objectius i continguts del Programa Oficial de l'Especialitat i ha d'estar adaptat a les característiques específiques de Mútua Terrassa.
- ✓ Garantir que cadascun dels residents tingui el seu pla individual de formació, verificant, amb els tutors, la seva adequació a l'itinerari de formació abans esmentat.
- ✓ Elaborar i aprovar el pla de gestió de qualitat docent i supervisar el seu compliment.
- ✓ Procurar que en tots els dispositius de la unitat docent es donin les condicions adequades per a una correcta formació i per a poder realitzar una avaluació formativa dels residents.
- ✓ Facilitar la correcta coordinació docent entre els nivells assistencials.
- ✓ Organitzar les activitats formatives comunes dels residents, especialment les que afectin les competències transversals.
- ✓ Aprovar i fomentar la participació dels residents en cursos, congressos, seminaris o reunions científiques, relacionades amb el programa.
- ✓ Aprovar les rotacions externes dels propis residents i les rotacions internes de residents d'altres unitats docents.
- ✓ Elaborar el protocol de supervisió de residents.
- ✓ Elaborar i aprovar les normes d'avaluació de residents.

- ✓ Revisar i aprovar les avaluacions anuals.
- ✓ Comunicar per escrit als residents on se situarà el cartell oficial d'anuncis de la comissió de docència, on estaran els avisos i resolucions d'aquesta.
- ✓ Facilitar la formació continuada dels tutors de la unitat docent.
- ✓ Participar en l'acreditació i reacreditació de tutors en els termes que estableixi el Departament de Salut.
- ✓ Proposar a la Gerència de l'entitat els objectius per a la docència.
- ✓ Aprovar la memòria anual de les activitats docents de la unitat docent, elaborada pel cap d'estudis.
- ✓ Informar, mínim anualment, als corresponents òrgans de direcció, sobre la capacitat docent de la unitat docent i dels seus dispositius.
- ✓ Proposar als corresponents òrgans de direcció que adoptin les mesures necessàries perquè es doti a la Comissió de Docència i als tutors dels mitjans materials i humans que siguin necessaris per a la correcta realització de les seves funcions.
- ✓ Participar en els òrgans autonòmics i estatals de regulació de la formació sanitària especialitzada (Xarxa de Comissions de Docència, Departament de Salut i Ministeri de Sanitat, Política Social i Igualtat) o qualsevol altre organisme competent i/o relacionat amb la formació especialitzada.
- ✓ Remetre al registre Nacional d'especialitats en Formació les avaluacions anuals i finals, així com els resultats de les seves revisions i els períodes de recuperació que corresponguin.
- ✓ Notificar al Registre Nacional d'especialistes en Formació les excedències i altres situacions que repercutixin en la durada del període formatiu.
- ✓ Proposar als òrgans competents en la matèria la realització d'auditories docents.
- ✓ Emissió d'informes sobre la formació especialitzada, per iniciativa pròpia o per petició de les autoritats administratives.
- ✓ Totes aquelles funcions que li assigni el Departament de Salut o li atribueixin les disposicions reguladors de la formació sanitària especialitzada.

**La composició de la Comissió de Docència**

Cap d'estudis i presidenta de la CD de AFiC	Montserrat Llordés Llordés
Presidenta de la Subcomissió de Docència d'infermeria	Gemma Martínez Gálvez
Tutora hospitalària urgències dels residents de família	Vacant
Coordinadora de formació en AP i representant del Departament	Montserrat Gavagnach Bellsolà
Tècnic de salut/recerca	Vacant
Representant de tutors del CAP Terrassa Sud	Sandra Sabarich Flores
Representant de tutors del CAP Sant Cugat	Ander Burgaña Agoues
Representant de tutors del CAP Valldoreix	Ester Valle Cruells
Representant de tutors del CAP Rambla	Marta Torres Lou
Representant de tutors del CAP Rubí	Ágata Camps Calduch
Representant de tutors del CAP Can Mates	Angel Luis Rodriguez Santisteban
Representant de tutors del CAP Oest	Isabel Rodrigues Gonçalves
Representant de tutors d'infermeria	Variable cada mes
Representant residents medicina de primer any	Variable cada any
Representant residents medicina de segon any	Variable cada any
Representant residents medicina de tercer any	Variable cada any
Representant residents medicina de quart any	Variable cada any
Representant residents infermeria de primer any	Variable cada any
Representant residents infermeria de segon any	Variable cada any
Secretària de la unitat docent	Verónica Gallardo Martínez

**Subcomissió de Docència d'Infermeria Familiar i Comunitària**

Cap d'estudis	Montserrat Llordés Llordés
Presidenta	Gemma Martínez Gálvez
Secretària	Verónica Gallardo Martínez
Tècnic de recerca	Vacant
Representant d'IIR1 i IIR2	Variable cada any
Representant de tutors	Variable cada reunió
Representant coordinadora IIR hospital	Gràcia Coll

**1. Els tutors:**

Són professionals del vostre servei, especialment acreditats, que us acompanyaran durant tot el procés d'adquisició de coneixements, habilitats i actituds que comporta la formació que heu vingut a rebre, per tal de garantir l'acompliment del programa formatiu de la vostra especialitat. Mantindran amb vosaltres un contacte continu i estructurat, i també ho faran amb els altres tutors o professionals assistencials que participin en el vostre procés formatiu, amb els quals comentaran la vostra evolució a fi d'anar generant una avaluació formativa. Cada un de vosaltres tindrà un tutor assignat. En cas d'incapacitat

amb seguir amb la vostra tutorització, per el motiu que sigui, se us assignarà un nou tutor acreditat.

### **Tutors d'Infermeria Familiar i Comunitària**

	Nom	CAP
1	Imma Sanz Latorre	CAP Turó de Can Mates
2	Cristina Hidalgo Parra	CAP Valldoreix
3	Mònica Farràs Masana	CAP Rambla
4	Mar Fuentes Fuentes	CAP Terrassa Sud
5	Gemma Martínez Gálvez	CAP Can Trias
6	Marta Rodríguez Limia	CAP Rubí
7	Yolanda Gracia Pozo	CAP Rubí
8	Esteban Lopez Repiso	CAP Sant Cugat

En la nostra especialitat hi pot haver un tutor per cada 2 residents (R1 i R2).

#### **2. Els col·laboradors docents:**

Per cada un dels **serveis** per els que rotareu, hi ha **tutors i col·laboradors docents** que us ajudaran a adquirir totes les competències. En el document del vostre itinerari formatiu trobareu els noms de tots aquests professionals de l'entitat.

#### **3. Comitè d'Avaluació:**

El comitè d'avaluació està constituït per el/la cap d'estudis, la presidenta de la Subcomissió d'infermeria, el tècnic de recerca, la secretaria de la UD i els tutors dels residents de l'any de residència que s'avalua.

Aquest Comitè és l'encarregat **d'avaluar cada resident amb tota la informació aportada:**

- **Notes de les rotacions**
- **Assistència als cursos**
- **Presentació de sessions**
- **Assistència a congressos i presentació de pòsters i comunicacions**
- **Realització del treball de recerca**
- **La valoració qualitativa del tutor i la de la resta de membres del Comitè**

Amb tota aquesta informació es determinarà la nota definitiva que serà notificada a cada resident per via Mail, avisant de la possibilitat de revisió. També es publicarà en el tauló d'anuncis de la unitat.

Posteriorment les notes s'introduiran a la plataforma específica del SIREF que gestiona el Ministeri i a la plataforma DOCENTIS.

## 6. Centres acreditats

Tenim 8 Centres d'Atenció Primària acreditats i 3 consultoris rurals.

En tots els nostres centres acreditats, tenim metges especialistes, infermeria, pediatres, auxiliars sanitaris, administratius, treballador social i odontologia (alguns centres).

Alguns centres tenen presencialment altres especialitats com Radiologia, Traumatologia, Ginecologia, Psiquiatria, Reumatologia, PADES, UFC, cirurgia menor, etc. i en els altres centres venen els especialistes com a Consultors.

Tots els CAP tenen almenys una sala de reunions i una aula per a activitats que tenen projector amb capacitat per a 30-50 persones segons el centre. S'organitzen sessions formatives a tots els centres a les que assistireu tant com a oients o com a docents en algun moment.

A tots el centres tenim una biblioteca, en la que disposar dels principals llibres de text i revistes d'atenció primària. Es pot accedir al Centre de Documentació i Investigació de MútuaTerrassa, que es gestiona a l'Hospital (**Bibliotecària: Sra. Conchi Caro**). També us donaran d'alta a la Plataforma digital del Clinical Key on podreu trobar molts llibres i articles complets i lliures.

Actualment tots disposen de laboratori d'extraccions, espiròmetre, aparells de ECG, aparells per fer doppler, MAPA, saturadors, otoscopi, oftalmoscopi, dermatoscopi, ecògraf portàtil, carro d'aturades i un bon assessorament per part del Departament de Farmàcia d'Atenció Primària.

Podeu veure imatges i més informació en els vídeos que us han preparat les persones de cada CAP i que estan penjats en **el nostre blog de UDMAFIC**.

<https://www.mutuaterassa.com/blogs/ca/unitat-docent-familia-comunitaria/centres-atencio-primaria>

### **CAP Sant Cugat**

- ✓ Localització:  
Carrer de la Mina, s/n  
08173 Sant Cugat del Vallès  
Tel.: 93 589 11 22
- ✓ Nom de la directora del CAP: Dra. Raquel Hernández Resa
- ✓ Nom de la cap d'infermeria: Sra. Emma Forn Gutierrez
- ✓ Nom del coordinador docent del CAP: Dr. Ander Burgaña
- ✓ Tenim acreditats 7 tutors de MIR i 1 tutor IIR
- ✓ En aquest centre hi ha CUAP
- ✓ Exteriors: Zona verda extensa al Parc de Can Vernet al voltant del CAP.
- ✓ Comunicacions: Es pot arribar al CAP Sant Cugat fàcilment en transport públic a través dels Ferrocarrils de la Generalitat de Catalunya (estació de Sant Cugat).



### **CAP Valldoreix**

- ✓ Localització:  
Passeig d'Olabarria, s/n  
08197 Valldoreix  
Tel.: 93 583 74 00
- ✓ Nom de la directora del CAP i cap d'infermeria: Dra. Montserrat Gavagnach Bellsolà
- ✓ Nom del coordinador docent del CAP: Dra. Ester Valle
- ✓ Tenim acreditats 5 tutors per MIR i 1 per IIR
- ✓ En aquest centre realitzem la formació i les practiques de Cirurgia menor
- ✓ Comunicacions: es pot arribar en transport públic amb facilitat al CAP de Valldoreix a través dels Ferrocarrils de la Generalitat de Catalunya (estació de Valldoreix).

### **CAP Turó de Can Mates**

- ✓ Localització:  
Carretera de Vallvidrera, 38  
08173 Sant Cugat del Vallès  
Tel.: 93 561 80 80
- ✓ Nom de la directora del CAP y cap d'infermeria: Sra. Montserrat Monforte Gascón
- ✓ Nom del coordinador docent del CAP: Dr. Angel Luís Rodríguez
- ✓ Tenim: 2 tutors acreditats per MIR i 1 per IIR
- ✓ Comunicacions: Es pot arribar en transport públic amb facilitat al CAP a través dels Ferrocarrils de la Generalitat, baixant a la estació de Volpelleres i caminant o baixant a Mirasol, Sant Cugat o Rubí i agafant un bus (L2 i L11)

### **CAP Rubí**

- ✓ Localització:  
Carrer de Prat de la Riba, 20-22  
08191 Rubí  
Tel.: 93 586 67 00
- ✓ Nom de la director del CAP: Dra. Dolors Ruiz Morilla
- ✓ Nom de la cap d'infermeria: Sra. Maite Pallarés Valverde
- ✓ Nom del coordinador docent del CAP: Dra. Ágata Camps Calduch
- ✓ Tenim 5 tutors acreditats per MIR i 2 per IIR
- ✓ En aquest centre hi ha CUAP.
- ✓ Comunicacions: Es pot arribar en transport públic a Rubí través dels Ferrocarrils de la Generalitat.

### **CAP Rambla**

- ✓ Localització:  
Rambla d'Egara, 386-388  
08221 Terrassa  
Tel.: 93 736 59 00
- ✓ Nom de la directora del CAP: Dra. Nerea López Maldonado
- ✓ Nom del cap d'infermeria: Sr. Joel Basto Machado
- ✓ Nom del coordinador docent del CAP: Dra. Marta Torres Lou

- ✓ Tenim 4 tutors acreditats per MIR i 1 per IIR
- ✓ Comunicacions: Es pot arribar en transport públic al CAP Rambla a través dels Ferrocarrils de la Generalitat i també de la RENFE.

### **CAP Terrassa Sud**

- ✓ Localització:  
Avinguda de Santa Eulàlia, s/n  
08223 Terrassa  
Tel.: 93 785 51 61
- ✓ Nom del director del CAP: Dra. Immaculada Vázquez Muñoz
- ✓ Nom de la cap d'infermeria: Sra. Rosa Mira Gómez
- ✓ Nom del coordinador docent del CAP: Dra. Sandra Sabarich
- ✓ Tenim 4 tutors acreditats per MIR i 1 per IIR
- ✓ Comunicacions: Es pot arribar en transport públic, arribant a Terrassa amb FFCC o Renfe i agafant un bus. Si veniu en cotxe hi ha aparcament.

### **CAP Terrassa Oest**

- ✓ Localització:  
Av. Àngel Sallent, 171  
08224 TERRASSA  
Tel.: 93 738 40 30
- ✓ Nom de la director del CAP: Sra. Maria Capella Gasol
- ✓ Nom de la cap d'infermeria: Sra. Ester Baró López
- ✓ Nom del coordinador docent del CAP: Dra. Isabel Rodrigues Gonçalves
- ✓ Tenim 1 tutora acreditada per MIR
- ✓ Comunicacions: Es pot arribar en transport públic, arribant a Terrassa amb FFCC o Renfe i agafant un bus. Si veniu en cotxe es pot trobar aparcament.

### **CAP Can Tries**

- ✓ Localització:  
C. Pintor Casas, s/n  
08232 Viladecavalls  
Tel.: 93 733 68 88
- ✓ Nom de la directora y cap d'infermeria del CAP: Sra. Judit Fernández Cuervo
- ✓ Nom del coordinador docent del CAP: Sra. Gemma Martínez Gálvez.
- ✓ Tenim 1 per IIR
- ✓ Comunicacions: Es pot arribar en transport públic, arribant a Terrassa amb FFCC o Renfe i agafant un BUS. Si veniu en cotxe hi ha aparcament.

### **Consultori de Ullastrell**

- ✓ Localització:  
Plaça Lluís Companys, 1  
08232 Ullastrell  
Tel.: 93 730 44 48
- ✓ Nom del metge del CAP: **Dra. Maria Pilar de Paz Rubio**

- ✓ Comunicacions: Es pot arribar en transport públic, arribant a Terrassa amb FFCC o Renfe i agafant un BUS. Si veniu en cotxe hi ha aparcament.

### **Consultori de La Floresta**

- ✓ Localització:  
Carrer de Pearson, 36  
08198 Sant Cugat del Vallès  
Tel.: 936 74 76 15
- ✓ Nom del metge del CAP: **Dra. Ester Ponsa**
- ✓ Comunicacions: Es pot arribar en transport públic, arribant a Terrassa amb FFCC o Renfe i agafant un BUS. Si veniu en cotxe hi ha aparcament.

### **Consultori de Viladecavalls**

- ✓ Localització:  
Carrer Sant Joan, 2  
08232 Viladecavalls  
Tel.: 93 733 68 88
- ✓ Nom del metge del CAP: **Dr. Jorge Zegarra**
- ✓ Comunicacions: Es pot arribar en transport públic, arribant a Terrassa amb FFCC o Renfe i agafant un BUS. Si veniu en cotxe hi ha aparcament.

## **7. Rotacions externes**

---

### **DELS RESIDENTS DE LA NOSTRA UNITAT A FORA**

La rotació externa en la nostra UD, és opcional. Té una durada de un mes. Ha de ser proposada a la Comissió de Docència per part del tutor i ha de respondre a uns objectius clars formatius, que no es poden dispensar en la pròpia Unitat Docent.

Prèviament a la presentació del tutor en comissió per ser aprovat, es tindran en compte una sèrie de requisits que el resident haurà de complir:

- El/la tutor/a ha de presentar a secretaria de la Unitat Docent dues setmanes abans de la Comissió de Docència la documentació.
- La documentació a presentar a la secretaria la trobareu al següent enllaç:  
[https://intranet.mutuaterassa.com/ca/rotacions\\_externes\\_udmafic](https://intranet.mutuaterassa.com/ca/rotacions_externes_udmafic)
  - ✓ **Annex 1: complimentat tots els apartats amb els objectius elaborats pel tutor/a del/ de la resident**
  - ✓ **Annex 2: omplert pel tutor/a i desenvolupat ens tots els punts i signat**
  - ✓ **Annex 3: s'ha de sol·licitar al tècnic de salut per e-Mail**
  - ✓ **Annex 4: omplert i signat pel resident**

- El/la tutor/a haurà d'acudir el dia de la Comissió de Docència per presentar la rotació externa del seu resident als membres de la Comissió de Docència. Se'l convocarà com a convidat a la Comissió de Docència.
- Els objectius els ha de proposar el tutor/a del/la resident perquè aporten valor afegit a la seva formació, no per raons no docents.
- Les rotacions externes s'han de fer en centres acreditats per la docència o en centres de reconegut prestigi. Quan el centre no està acreditat per la docència, el/la tutor/a ha d'argumentar perquè és de reconegut prestigi dintre de la seva especialitat i quines garanties de formació i de supervisió de les activitats dels residents hi haurà durant la seva estada.
- Un cop aprovada la rotació externa en Comissió de Docència i tinguem l'acceptació oficial del Centre de Destí, s'enviarà al Departament per l'aprovació definitiva. El Departament exigeix un mínim de dos mesos d'antelació per presentar la rotació externa però s'ha de tenir en compte que triguen entre 1 i 2 mesos per aprovar-ho.
- En el cas dels residents de l'especialitat d'Atenció familiar i Comunitària, la rotació externa és d'un mes de durada. En cap cas es pot realitzar la rotació externa en els 3 últims mesos de la residència.

Un cop aprovat a la Comissió de docència i d'acord amb l'article 21 del Real Decreto 183/2008 de 8 de Febrer pel qual es determinen i classifiquen les especialitats en ciències de la salut i es desenvolupen determinats aspectes de sistema de formació sanitària especialitzada, a partir de l'entrada en vigor d'aquesta norma (el 22 de febrer del 2008) l'autorització de les rotacions externes passa a dependre de les comunitats autònomes i en conseqüència us informem dels procediments establerts a Catalunya. L'òrgan competent per a l'autorització de les rotacions externes és la Direcció General d'Ordenació Professional i Regulació Sanitària (DGOPRS). Les sol·licituds, acompanyades de la documentació requerida, s'han d'adreçar a la direcció de la DGOPRS

**No es podrà fer cap rotació externa sense aquesta autorització.**

**La Documentació que ha d'enviar el resident a la Unitat Docent al finalitzar l'estada:**

- Memòria d'Activitats desenvolupades.
- Certificació de l'estada del Resident al centre/servei.
- Full d'avaluació de la rotació (model del Ministeri) complementada del responsable del resident durant l'estada al centre o servei receptor.
- Full d'avaluació de la rotació complementada pel resident.

## 8. Recursos informàtics i codis necessaris per fer la residència

Com a col·laboradors de l'entitat disposareu d'accés a les següents aplicacions i recursos informàtics:

### Codis necessaris

A tots els recursos i eines s'accedeix amb el **mateix usuari, el DNI**. A través del l'àrea del professional us podreu restablir la contrasenya per primera vegada així com en cas d'oblit o pèrdua.

### 8.1 Escriptori virtual corporatiu

Plataforma on trobareu totes les eines necessàries per desenvolupar la vostra activitat assistencial. És accessible des de qualsevol equip de l'entitat i per connectar de manera interna només heu d'introduir usuari i contrasenya: [escriptori.mutuaterassa.cat](https://escriptori.mutuaterassa.cat)

Us assignaran un **codi personal**. Un cop esteu donats d'alta hi accedireu amb el vostre DNI i la lletra majúscula i la contrasenya corresponent (usuari i contrasenya) que es facilitarà des de UPHRA.

En el escriptori trobareu que podeu accedir a:

- ✓ **Office**. Trobareu les eines Office (Excel, Word, etc..) dintre de l'escriptori virtual.
- ✓ **Correu corporatiu**: Disposareu d'una adreça de correu corporatiu nominal. Dintre de l'escriptori virtual teniu Microsoft Outlook i des de allà el podreu gestionar. També teniu l'opció de configurar-lo a un dispositiu mòbil. Adjuntem instruccions per Android i iPhone. **Tota la informació important de la Unitat Docent envers els residents s'envia per el correu corporatiu.**
- ✓ **HCIS**: És l'eina per la gestió assistencial dels pacients a l'àrea Hospitalària, consultes externes i urgències.
- ✓ **eCAP**: És l'eina per la gestió assistencial dels pacients a l'àrea d'atenció primària.
- ✓ **Mútuonet**, on podreu trobar:
  - **Actualitat** de Mútua de Terrassa
  - **Identitat corporativa**: trobareu logotips, plantilles per pòsters, comunicacions, etc.
  - **Directori telefònic de tota la entitat**
  - **MútuaXat**: és el servei de missatgeria instantània i bidireccional per als i les professionals de MútuaTerrassa, que us permet mantenir una comunicació directa amb tots els treballadors de l'entitat, amb l'opció de fer missatges privats o la creació de grups.
  - **Les apps de Mútua** (***App Integrho -RH-***, ***App Bold*** – planificador de jornada, ***MútuApp*** –canal de comunicació interna unidireccional-, ***MútuaXat, Proa MútuaTerrassa***)

- **Notificacions d'Incident violent, Esdeveniment advers i Incidències LOPD**
- **Catàleg CatLab**
- **Aplicacions**

## 8.2 Aplicacions:

- El **Campus Virtual** que utilitzarem per la vostra formació. Cursos transversals comuns (obligatoris) així com alteres cursos i jornades: <http://campus.mutuaterassa.cat/login/>
- **Portal de l' emplat (RH)** per consultar les nòmines, dades contractuals, certificats de retencions i sol·licituds relacionades amb les retribucions: <https://portalrrhh.mutuaterassa.cat/>
- **MútuaDoc** on trobareu tot tipus de documents, normatives, informació per a pacients, plantilles, memòries, etc.
- **Portal Mnet (també el teniu en accés directe a l'escriptori virtual)**

## 8.3 Portal Mnet:

- **Àrea Professional**, conté informació referent a la teva col·laboració:
  - *Estructura* (lloc de treball, nom i cognom i responsable jeràrquic)
  - *Contacte personal* (mòbil i correu electrònic)
  - *Contacte professional* (extensió, telèfon de contacte)
  - *Documents*
  - *Dades de l'usuari informàtic.*

També podreu incorporar, vosaltres mateixos, extensions telefòniques o telèfons fixes (centres externs al Campus) per millorar el cercador telefònic: <https://arp.mutuaterassa.com/>

- **BOLD:** Portal de planificació, consulta dels marcatges i sol·licitud de permisos i vacances: <https://planificacio.mutuaterassa.cat/boldweb/>

La vostra activitat laboral durant els 2 anys de residència l'haureu de registrar en aquesta plataforma. El registre es fa passant la targeta identificativa a l'inici i al final de la jornada per les terminals que estan distribuïdes en diferents zones de l'Hospital i en els CAPs.

El vostre horari laboral base serà el mateix que el del vostre tutor/a i quan estigueu rotant pels diferents serveis fareu l'horari del tutor/a col·laborador/a de la rotació.

- MútuaDoc
- **+Assistencials:** TAONET(aplicatiu per introduir els resultats de INR dels pacients tractats amb Sintrom®)

#### 8.4 DOCENTIS:

Plataforma per fer els seguiment de la trajectòria formativa durant l'estada a l'entitat.

En aquest plataforma es registra les avaluacions de les rotacions del vostre PIF, les entrevistes amb el tutor/a, s'incorporen les hores de guàrdies, la formació realitzada, les sessions, l'activitat complementària de recerca i les avaluacions anuals.

Hi haurà una formació per conèixer l'ús d'aquesta plataforma.

Expedient acadèmic (Llibre del Resident):

<https://docentismutuaterassa.grupocostaisa.com/>

#### 8.5 Plataforma de formació en línia de Salut (Departament)

Plataforma de les tasques que tindreu que realitzar durant els 2 anys de residència: Sessió clínica, Recerca bibliogràfica, Observació estructurada, Entrevista familiar, Incident crític i Intervenció comunitària.

<https://formacio.salut.gencat.cat/my/>

#### 8.6 Targeta identificativa

Us donaran una **targeta identificativa** que cal portar visible per:

- ✓ Identificar-nos davant del personal i el pacient
- ✓ Accedir als vestuaris
- ✓ Accedir al menjador
- ✓ Accedir al bloc quirúrgic
- ✓ Realitzar marcatge
- ✓ Per treure la roba de les màquines expenedores

#### Que faig si perdo la targeta identificativa o no funciona?

Has de dirigir-te a Serveis Generals ubicat al Carrer Garcia Humet 17, 1<sup>o</sup> planta.  
Ext: 13504.

## 9. Incorporació laboral

---

El dia de l'acollida a la nostra entitat, es fa un acte on la cap d'estudis, la presidenta d'infermeria, els coordinadors docents us explicarem el funcionament de la nostra Unitat Docent Multiprofessional de familiar i comunitària.

Passarem vídeos, us donarem tota la informació necessària i respondrem als dubtes que tingueu.

Podeu consultar posteriorment allò que no recordeu a la INTRANET: <https://intranet.mutuaterassa.com/ca/unitat-docent-familia-comunitaria>

- BOE de l'especialitat
- Guia de la Unitat Docent 2024
- Itinerari formatiu tipus
- Protocol de Supervisió de l'especialitat

Un cop realitzada la presentació de la unitat docent els residents hauran d'escollir el centre i el tutor/a. L'elecció de centre i tutor/a acostuma a ser sota el criteri de l'ordre establert per a l'elecció de plaça, exceptuant circumstàncies majors o acords entre residents.

Un cop heu triat el CAP per fer la vostra residència, ja podreu signar el Contracte Laboral amb Recursos Humans (signatura online).

Després de fer el curs d'acollida amb la resta de companys d'altres especialitats que comencen la residència enguany, us incorporareu al vostre CAP.

A l'itinerari formatiu trobareu el contingut de la vostra residència (rotacions, formació, guàrdies, recerca) i també us farem arribar el PIF personalitzat.

També les guàrdies s'hauran de registrar d'estar marcades dintre el vostre horari laboral. Tindreu la planificació de les guàrdies a l'inici de la vostra residència.

## 10. Ajuda en cas de problemes de salut física o mental

---

El **període de formació** com a infermer/a especialista, més enllà de l'adquisició de coneixements i bases tècniques, significa també l'**adquisició de models de comportament i actituds professionals** que seran la base d'una bona praxi. **Cal aprofitar aquest període per la sensibilitzar-se sobre importància de la cura de la pròpia salut .**

Les professions de salut comporten generalment l'exposició a diferents situacions generadores d'estrès. El període de residència constitueix un moment d'especial



vulnerabilitat, en el qual **cal millorar les estratègies d'afrontament i desenvolupar un estil de vida professional saludable.**

Durant aquest període, intenta mantenir les teves relacions socials, segueix una dieta saludable, fes esport, comparteix les teves experiències amb els companys i les companyes i amb el professional que et tutoritza.

I sàpigues que també **pots demanar ajuda a Salut laboral.** Els professionals de salut laboral et podem orientar en cas de dubte sobre la teva salut. En especial **ens preocupa la teva salut tan física com mental.** El nostre objectiu és també aconseguir que el teu pas per la residència et porti a ser un especialista totalment format tant en coneixements com en actituds.

**Pots contactar amb nosaltres** en qualsevol moment que ho necessitis al llarg d'aquests anys, trucant a **l'extensió 13720 o directament al telèfon 616027833.**

Et visitarem i analitzarem el teu cas per valorar l'ajuda que necessites, i si cal et derivarem a l'especialista que més convingui.

Pots informar-te també de les ajudes i formacions que realitza la **Fundació Galatea**, exclusivament dedicades a prevenir i tractar problemes de salut mental de professionals sanitaris. **Telèfon : 93 5678856 . Mail de contacte : fgalatea@fgalatea.org**

**També en cas de patir assetjament la entitat disposa de mecanismes perquè puguis notificar-ho i sol·licitar ajuda.**

## 11. Vacances i dies de permís

---

Hi ha els següents períodes de vacances:

- **1r període vacacional:** 30 dies (preferentment cal fer-ho de juny a setembre)
- **2n període vacacional:** 5 dies de segon període
- **3 dies de lliure disposició**

Com a R1 enguany teniu:

- **20 dies** naturals de vacances de primer període
- **3 dies** laborables de segon període
- **2 dies** d'assumptes propis

Totes les vacances s'haurien d'agafar abans del 31 de gener del següent any. **En cas excepcional que no les hagueu pogut fer abans del 31 de gener del següent any, comentareu el cas amb la Cap d'estudis, i es valorarà parlar amb RRHH per agafar-les més tard.**

De tota manera la residència de l'especialista de MFIC / IFIC requereix múltiples rotacions curtes per molts serveis i és important evitar fer les vacances en rotacions curtes, per no perdre molt de la rotació. Si ocupa més del 25 % de la rotació, no s'aprovarà la rotació.

És per això que cada un de vosaltres segons el vostre itinerari formatiu veureu clarament quan és el millor moment per agafar les vostres vacances.

### Com sol·licitar les vacances?

1. Les vacances s'han de pactar amb el servei per on s'està rotant. Quan esteu rotant per Atenció Primària al vostre CAP, necessitareu a més de l'autorització del vostre tutor, l'autorització del Director del centre.
2. Enviar un e-Mail al tutor de la rotació en còpia al vostre tutor/a demanant l'autorització.
3. Un cop aprovades heu de fer la sol·licitud a través del BOLD:  
<https://planificacio.mutuaterassa.cat/boldweb/>
4. Enviar l'e-Mail d'aprovació al Marc Jiménez [marcjimenez@mutuaterassa.cat](mailto:marcjimenez@mutuaterassa.cat) de la UPRHA i posar en còpia al vostre tutor/a.

## 12. La residència de IFiC a la nostra Unitat Docent

---

Un grup de tutors de la nostra unitat docent va elaborar una normativa per **estandarditzar les rotacions en Atenció Primària dels nostres residents**.

Amb el redactat d'aquesta normativa es pretén estandarditzar les rotacions dels residents de l'especialitat d'Infermeria Familiar i Comunitària en l'àmbit de l'atenció primària. L'objectiu és definir tots aquells aspectes que seran importants i que s'hauran de tenir en compte, així com resoldre aquells punts que poden generar conflicte.

L'especialitat d'Infermeria Familiar i Comunitària abasta un període de 2 anys, en el que un Infermer Intern Resident (IIR) rota per les diferents especialitats.

Una vegada realitzada l'elecció de centre, el dia de l'acollida, l'arribada a l'Atenció Primària el tutor/a referent donarà la benvinguda al resident, el presentarà a la resta de l'equip i s'encarregarà que tingui tot el necessari per la seva estada:

### 12.1 Els residents IIR a Atenció Primària

#### RESIDENTS IIR1

Durant el primer any de residència la rotació per atenció primària té una durada de 3 mesos més la realització de la jornada complementària (7 hores de complementària intersetmanal + 12 hores de complementària de diumenge i/o festius) i les guàrdies de tutor/a. Com a R1 cada resident ha de realitzar les guàrdies del tutor/a amb el seu tutor/a.

**Les directrius per al desenvolupament del programa formatiu d'aquest primer any seran les següents:**

### **Activitat assistencial**

Es realitzarà al costat del seu tutor/a. Durant aquest any es realitzarà una supervisió directa del tutor/a, adquirint autonomia i responsabilitat per part del resident de manera progressiva i d'acord amb l'evolució del seu procés d'aprenentatge. En qualsevol cas, el resident sempre ha de disposar d'un titular referent amb el que poder consultar qualsevol dubte que li pugui sorgir.

És important que el resident tingui els codis informàtics i pugui tenir accés al programa. Serà necessari que el tutor/a disposi de temps per poder explicar al resident el funcionament del programa i aquest pugui practicar en un entorn de pacient de prova, fora de l'assistència real.

Quan el resident ja domini el programa informàtic podrà començar a realitzar anotacions, sol·licituds o derivacions relacionades amb les visites. El responsable de l'activitat assistencial serà el tutor/a, que realitzarà una supervisió directa, sense obviar la responsabilitat del resident, tenint en compte el moment en el seu procés d'aprenentatge.

## **RESIDENTS IIR2**

Durant el segon any de residència la rotació per atenció primària té una durada de 5 mesos, més la realització de la jornada complementària i les guàrdies del tutor/a. Com a R2 existeix la possibilitat que el resident realitzi les guàrdies del tutor/a sense coincidir amb el seu tutor/a, però sempre que sigui per causes justificades i sense superar mai el 50 % de les mateixes. També tenen la possibilitat de realitzar la jornada complementària en el SEM un cop realitzada la rotació per aquest servei.

Durant la rotació per serveis que tinguin jornada laboral el cap de setmana, es pot substituir la guàrdia complementària per la del servei.

Atenció Primària és la rotació on el resident acabarà el seu període formatiu.

**Les directrius per al desenvolupament del programa formatiu del segon any seran les següents:**

### **Activitat assistencial**

Durant el segon any es podrà combinar la supervisió directa i la indirecta per part del tutor/a, donant prioritat a la darrera, sempre que l'evolució del resident durant el seu primer any es correspongui als objectius establerts.

Cal destacar que durant els darrers mesos de la residència el resident ha d'adquirir el màxim d'autonomia i responsabilitat.

En qualsevol cas, el resident sempre haurà de disposar d'un titular referent amb el que poder consultar dubtes.

Durant aquest any de residència l'activitat assistencial es pot realitzar combinant les següents fórmules per tal d'afavorir l'aprenentatge:

- ✓ Tutor/a + resident: realitzar visites conjuntes ajuda al resident a veure com el seu tutor/a enfoca i resol les consultes que se li presenten en el dia a dia. Aquesta combinació dona peu a que tant el tutor/a com el resident comparteixen coneixements i es mantenen al dia. Així mateix, és una manera que els pacients sàpiguen que es treballa en equip. És important presentar al resident com un professional amb el que es treballa en equip.
- ✓ Tutor/a sol: aquesta opció oferirà al resident un espai per a preparar presentacions, el treball de recerca, estudiar temes d'interès o la cerca d'informació.
- ✓ Resident sol: fomentarà que el resident aprengui a gestionar-se les visites ell sol. Tots els dubtes que se li plantegin podrà consultar-los amb el seu tutor/a de manera immediata (si les circumstàncies ho precisen) o bé a posteriori (fent les corresponents anotacions). En aquesta opció el resident ha de poder accedir al tutor/a en el moment que ho precisi.

Els residents de segon any no han de cobrir de manera sistemàtica, només en casos accidentals. Si la circumstància es dona dins l'horari del seu tutor/a, el resident s'ha de quedar realitzant l'agenda del tutor/a i el tutor cobrirà la incidència del centre. Des de la direcció del centre s'ha d'informar prèviament al tutor/a per tal que ho autoritzi.

## 12.2 Portafoli del resident d'infermeria familiar i comunitària

El Portafoli el fareu a la plataforma DOCENTIS:

<https://docentismutuaterassa.grupocostaisa.com/>

Un cop donats d'alta a la plataforma podreu fer autoformació, amb el material que trobareu a la plataforma i tindreu una formació els primers dies de l'acollida. S'ha de mantenir actualitzat.

En aquesta plataforma quedaran registrades :

- Les avaluacions de totes les rotacions
- Cursos i formacions
- Hores totals de guàrdia
- Activitats complementàries: les presentacions i comunicacions a Congressos
- Treball de fi de residència
- Entrevistes tutor-resident

### 12.3 Tasques Plataforma de formació en línia de Salut

Des del Departament de la Generalitat us donaran accés a la Plataforma en línia de Salut: <https://formacio.salut.gencat.cat/my/>

Es des de aquesta Plataforma que s'han de realitzar les 6 tasques: Sessió clínica, Recerca bibliogràfica, Observació estructurada, Entrevista familiar, Incident crític i Intervenció comunitària. Aquestes tasques les haureu de repartir entre els dos anys de residència, tenint en compte que el segon any s'ha d'aprofundir en el TFR.

El vostre tutor/a farà el feedback d'aquests treballs a través de la Plataforma.

### 12.4 Entrevistes Tutor/a-Resident

A tot resident se li assignarà un tutor/a que vetllarà durant els seus dos anys de residència per tal que assoleixi totes les competències. Realitzarà com a mínim 4 entrevistes anuals tutor/a resident (que hauran de quedar plasmades en el llibre del resident-Plataforma DOCENTIS), seguint el següent calendari orientatiu:

- ✓ 1ª entrevista: maig-juliol
- ✓ 2ª entrevista: setembre-novembre
- ✓ 3ª entrevista: desembre-febrer
- ✓ 4ª entrevista: març-maig

Amb les entrevistes es tracta de realitzar un procés d'avaluació continua sobre el procés de formació i aprenentatge del resident. S'ha de detectar si existeix algun fet que preocupi al resident o alguna mancança en relació al seu aprenentatge. En cas de detectar algun problema es pot reportar a la Comissió de Docència per tal d'obtenir alguna resposta i proposta de solució.

### 12.5 Programa formatiu teòric

Des de la Direcció de Recursos Humans es promou la realització de formació obligatòria en matèries transversals, de normativa i de coneixement general de la institució:

- ✓ Curs online Ciberseguretat
- ✓ Curs online Formació inicial en Prevenció de Riscos Laborals
- ✓ Curs online Formació en protecció de dades pel sector sanitari i social (LOPD)

Al llarg de la residència es fan cursos de formació continuada que són d'assistència obligatòria. Hi ha els cursos troncal que són comuns per tots els residents de l'entitat i uns altres que ens són propis com especialistes d'Infermeria Familiar i Comunitària.

Tindreu la planificació d'aquesta formació en el PIF que us adjuntem i us arribaran via Mail totes les convocatòries dels cursos.

També es fa formació comuna per totes les UDD de Catalunya, formació teòrica amb la metodologia Aprenentatge Basat en Problemes (ABP). Es treballaran casos clínics amb aquesta metodologia i es treballaran 12 casos diferents amb el suport d' un tutor extern que facilitarà el procés durant els 2 anys que duri la residència. Els casos que es treballaran seran dels àmbits següents: fragilitat i complexitat, processos aguda, infància i salut pública i comunitària.

L'ABP pot estar dintre de l'horari de les rotacions o al acabar la mateixa. Els dies que coincideixi ABP després de la rotació no haureu de fitxar amb el BOLD fins acabar les sessions.

També us facilitarem el calendari de l' ABP.

Tota la formació pot estar dintre de l'horari de les rotacions o al acabar la mateixa. Els dies que coincideixi formació després de la rotació no haureu de fitxar amb el BOLD fins acabar la formació.

Només es podrà faltar a la formació obligatòria en cas de IT (baixa).

Tota la formació obligatòria té un mínim d'assistència per tal d'aconseguir el certificat corresponent (mínim 75% del curs). En cas que el resident no hagi assolit els objectius del curs o no tingui la mínima assistència haurà de repetir el curs durant el següent any de residència.

## 12.6 Sessions docents

### ✓ Sessions clíniques:

Com a mínim ha de realitzar, amb caràcter obligatori, **2 sessions clíniques per any de residència**. En total, 4 sessions. Hi ha una de les tasques que és un sessió clínica i el resident que realitzi una rotació externa també haurà de fer una memòria de la mateixa en forma de sessió al finalitzar el segon any.

Així mateix hi ha les sessions clíniques als CAP amb temàtiques diverses com són la revisió de patologies cròniques d'elevada prevalença a atenció primària, la revisió de protocols d'actuació o actualitzacions de pràctiques clíniques.

Qualsevol altra sessió no contemplada en els supòsits anteriors serà acceptada sempre i quan no suposi una càrrega de treball que dificulti la tasca pròpia del resident i resulti d'interès per a la seva formació

### ✓ Sessions de simulació:

El resident acudirà conjuntament amb els seus companys de residència a les sessions de simulacions convocades per la Unitat Docent, us passarem més endavant el calendari d'aquestes sessions.

Cada curs s'haurà de realitzar la presentació d'un cas que tingui similitud en la pràctica clínica diària, dels casos treballats en la sessió de simulació, que demostrï tots els coneixements adquirits i serà valorat pel seu tutor i es presentarà en l' avaluació anual amb opció a premi.

## 12.7 Recerca i investigació

### ✓ Treball de final de residència(TFR):

Tots els residents hauran de presentar almenys un treball de recerca durant la seva formació com a especialistes. Per a fer-ho pot disposar de l'ajut del propi tutor/a i del tècnic en recerca de la Unitat Docent.

En cas que el resident tingui especial interès en alguna de les línies de recerca existents i liderades per algun tutor/a que no sigui el seu o algun altre col·laborador docent pot posar-se en contacte amb ell.

Cada resident ha de fer el seu treball de recerca. En cas d'algun projecte que per les seves característiques sigui millor realitzar-lo en format grup (més d'una persona), es valorarà cada cas individualment per tal aprovar-ho o no.

1r any de residència → el resident ha d'escollir un tema i elaborar un projecte per a realitzar un treball de recerca.

Per tant, durant aquest primer any s'ha de tenir com a mínim:

1. El tema a investigar
2. La pregunta de la recerca
3. Realitzar la cerca bibliogràfica
4. Elaborar el projecte que haurà de ser presentat al CEIM de HUMT

2n any de residència →Durant el segon any el resident ha de dur a terme el treball de camp del seu treball de recerca, recollir i analitzar les dades i presentar els resultats obtinguts.

El treball de recerca haurà de ser exposat al centre de referència, a les Jornades de la UD destinada a exposició de treballs de recerca realitzats tan per IIR com per MIR, i a les jornades de residents que organitzen al final de la residència les UUDD de Catalunya. A aquestes jornades estan convocats tots els residents de Catalunya i estan organitzades per l'Associació d'Infermeria familiar i Comunitària (AIFICC) i les UUDD de Catalunya.

Cada any es donarà un premi al millor treball de recerca que hagi finalitzat en aquells anys. (Això vol dir que poden rebre el premi, residents que hagin acabat l'any anterior).

**El resident que hagi realitzat la tesis doctoral o estigui en el procés, pot no realitzar el TFR i presentar en el final de residència el projecte del mateix.**

### ✓ Investigació:

Durant els 2 anys de residència, el resident haurà de presentar almenys **1 comunicació o pòster a Congressos**. Idealment, també pot publicar **1 article científic**.

Hi ha pressupost per pagar la inscripció al primer signant almenys per assegurar dos-tres congressos. Es pot presentar més d'un treball al mateix congrés. El pagament del congrés el fareu vosaltres i en el següent LINK trobareu el formulari amb la documentació que heu d'omplir per tal de que us retornin els diners pagats de la inscripció.

<https://redcap.link/AjudaCongresDocencia>

## 12.8 Avaluacions

### AVALUACIÓ DE L'APRENTATGE DELS RESIDENTS:

- ✓ **Avaluació sumativa** : són les avaluacions que fan els tutors i/o col·laboradors docents un cop el resident ha finalitzat el període de la rotació, valorant els seus coneixements, habilitats i actituds.

Els tutors avaluaran als residents també a través de la plataforma DOCENTIS.

La normativa per omplir la valoració es basa en el BOE del 19 d'abril 2018, quan es van publicar els nous criteris d'avaluació de residents. Els ítems es puntuen de 1 (Molt insuficient) a 10 (excel·lent).

- ✓ **Avaluació formativa**: és un sistema d'avaluació amb el qual es pretén que el tutor/a faci una valoració constant del resident, a fi de proporcionar les eines que millorin el procés. En cap cas el sistema d'avaluació conté elements punitius. Al contrari, és una de les eines més preuades en el control de qualitat de l'ensenyament del resident. Es va fent gràcies a les entrevistes tutor resident i el contacte personal.

També es farà a través de DOCENTIS.

En l'informe d'avaluació formativa el tutor farà referència a:

- Tracte amb els pacients i familiars: empatia, habilitats comunicatives, dedicació i responsabilitat enfront al pacient.
- Adquisició de competències esperades: assolida amb dificultat, assolida, assolida amb excel·lència.
- Adquisició d'habilitats: assolida amb dificultat, assolida, assolida amb excel·lència.
- Actitud general enfront a la càrrega assistencial: dedicació, col·laboració amb els companys, positivitat, entusiasme, etc.
- Capacitat de treball en equip i relació amb els diferents col·lectius de l'hospital.
- Participació activa en la docència dels altres residents/estudiants i en els projectes del servei.
- Adquisició d'una capacitat crítica fonamentada enfront a les publicacions/opinions d'altres.



- Participació en els grups locals de la pròpia especialitat. Allò que fem fora d'hores i no és pagat i es fa per mera voluntat de trobar-se amb els demés i compartir experiències.
  - Capacitat d'estudi i interès per la docència.
  - Participació en recerca. Formació, interès i experiència.
- ✓ **Avaluació anual/final dels residents: Consta de una avaluació formativa i una sumativa i es formalitza constituint la Comissió d'Avaluació.**

En el Comitè d'Avaluació es valorarà l'avaluació aportada pel tutor de cada resident, les informacions que puguin venir d'altres membres de la comissió i determinarà la nota definitiva que serà publicada al tauló d'anuncis de la Comissió de Docència. S'enviarà un Mail a tots els residents informant del temps per revisió. Posteriorment s'introduiran a la plataforma específica (SIREF) que gestiona el Ministeri.

#### **En cas d'avaluació negativa :**

- ✓ Si és perquè no s'han assolit les competències establertes, es determinarà la forma de recuperació específica.
- ✓ Si és per faltes reiterades, d'acord amb la legalitat vigent, es procedirà a la nul·litat del contracte.
- ✓ Si és per absències perllongades per causes legals, es considerarà la possibilitat de recuperar aquest període formatiu.

## **AVALUACIÓ DELS RESIDENTS RESPECTE A ROTACIONS, TUTORS/ES I UD**

La millor manera de poder detectar mancances o excel·lències de la formació impartida és conèixer l'opinió de les persones que hi roten. Detectar rotacions que no són correctes, ens permet fer actuacions de millora contínua.

També es important fer les enquestes de valoració que s'envien anualment dels tutors i de la Unitat Docent. Amb aquest feedback podem fer propostes de millora.

Es important que el resident realitzi les valoracions de:

- ✓ **Avaluació dels residents envers als Serveis pels que va rotant.** Es podrà fer a través de DOCENTIS.
- ✓ **Avaluació del vostre tutor/a assignat.** Ho fareu a través de DOCENTIS.
- ✓ **Avaluació del vostre any de residència.** El Departament envia anualment aquesta enquesta a tots els residents de Catalunya. **Recordeu que al introduir les respostes cal posar que sou de la UDMAFIC Mútua Terrassa.**

## 12.9 Rotació externa

Hi ha la possibilitat de realitzar una rotació externa d'un mes. Les gestions s'han de fer de R1.

La normativa per sol·licitar una rotació externa està recollida en el punt 7 d' aquesta Guia.

## 13. La Unitat Docent a les xarxes socials

---

- **Twitter:** @UDMAFICMutuaTerrassa
- **Instagram:** [udmafic\\_mutuaterrassa](#)
- **Web:**

<https://mutuaterrassa.com/blogs/ca/unitat-docent-familia-comunitaria/actualitat-unitat-docent-familia>

## 14. Com realitzar queixes o notificacions a Docència

---

L'espai actual per fer notificacions o queixes a docència es:

[Bústia d'incidències de Docència](#)

## 15. Altres Adreces útils

---

- ✓ **Hospital Universitari MútuaTerrassa**
  - Plaça del Doctor Robert, 5
  - 08221 Terrassa
  - Tel.: 93 736 50 50
- Direcció mèdica:
  - C/ Garcia Humet nº 24 , planta 1
  - Tel.: 93 736 50 13
- Recursos Humans:
  - C/Garcia Humet, 17. Planta 0 (horari: de 8 a 17 h)
  - Tel.: 93 736 50 16
- Sala d'actes i Edifici Docent:
  - Carrer de Sant Antoni, 39

- ✓ **Direcció General d'Ordenació Professional i Regulació Sanitària**  
<http://canalsalut.gencat.cat/ca/professionals/>

## 16. Recursos d'interès per la vostra especialitat

---

### 16.1 Guies de Pràctica Clínica

#### Àrea d'Atenció Primària

- Martín Zurro, A., Cano Pérez, J. F. **Compendio de Atención primaria: conceptos, Concepto, organización y práctica clínica**. 3a ed. Madrid: Elsevier, 2010.
- Goroll Mulley, A. **Primary Care Medicine**. Filadèlfia: Lippincott Company, 2014.
- semFYC. **Tratado de Medicina de Familia y Comunitaria**. Barcelona: semFYC, 2012.
- semFYC. **Guía de actuación en atención primaria**. 3a ed. Barcelona: semFYC, 2011.

#### Àrea d'Epidemiologia, Estadística i Metodologia de la Recerca

- Argimón Pallàs, J. M., Jiménez Villa, J. 5a ed. **Métodos de investigación clínica y epidemiológica**. Barcelona: Elsevier, 2010.
- Jiménez Villa, J., Argimón Pallàs, J. M., Martín Zurro, A., Vilardell Tarrés, M. (ed.). **Publicación científica biomédica. Cómo escribir y publicar un artículo de investigación**. Barcelona: Elsevier España, 2010.

#### Àrea de comunicació

- Borrell, F. Entrevista clínica. **Manual de estrategias prácticas**. Barcelona: semFYC, Sociedad Española de Medicina de Familia y Comunitaria, 2004.

#### Àrea de Salut Mental

- American Psychiatric Association M. DSM-V. 5a Edición. **Manual diagnóstico y estadístico de los trastornos mentales**. Barcelona: Panamericana, 2021.

### 16.2 Organismes i societats científiques

- CAMFIC (Societat Catalana de Medicina Familiar i Comunitària) [www.camfic.cat](http://www.camfic.cat)
- SEMFYC (Sociedad Española de Medicina Familiar y Comunitaria) [www.semfyc.es](http://www.semfyc.es)
- AIFICC (Associació d'Infermeria Familiar i Comunitària de Catalunya) [www.aificc.cat](http://www.aificc.cat)
- SEMERGEN (Sociedad Española de Médicos de Atención Primaria) [www.semergen.es](http://www.semergen.es)
- CANAL SALUT [canalsalut.gencat.cat/ca/professionals](http://canalsalut.gencat.cat/ca/professionals)
- Agencia Española del Medicamento [aemps.gob.es](http://aemps.gob.es)

- World Organization of Family Doctors [www.globalfamilydoctor.com](http://www.globalfamilydoctor.com)
- Programa d'Activitats Comunitàries en Atenció Primària [www.pacap.net](http://www.pacap.net)

### **Catalans**

- COIB Col·legi Oficial d' Infermeres de Barcelona [www.coib.cat](http://www.coib.cat)
- COMB Col·legi Oficial de Metges de Barcelona [www.comb.cat](http://www.comb.cat)
- Institut Català de Farmacologia [www.icf.uab.es](http://www.icf.uab.es)
- Institut Municipal d'Investigació Mèdica [www.imim.es](http://www.imim.es)
- Agència de Salut Pública de Barcelona [www.aspb.cat](http://www.aspb.cat)
- Acadèmia de Ciències Mèdiques i de la Salut de Catalunya i Balears [www.academia.cat](http://www.academia.cat)

### **Estatals**

- Ministeri de Sanitat i Consum [www.mscbs.gob.es](http://www.mscbs.gob.es)
- Consejo Superior de Investigaciones Científicas [www.csic.es](http://www.csic.es)
- Divulgació de Iniciatives per analitzar l'adequació en salut [www.dianasalud.com](http://www.dianasalud.com)

### **Internacionals**

- World Health Organisation [www.who.org](http://www.who.org)
- Center for Disease Control and Prevention (EUA) [www.cdc.gov](http://www.cdc.gov)
- Food and Drug Administration (EUA) [www.fda.gov](http://www.fda.gov)
- The International Network of Agencies for Health Technology Assessment [www.inahta.org](http://www.inahta.org)
- National Health Service (Regne Unit) [www.nhs.uk](http://www.nhs.uk)

### **Generalitat de Catalunya**

- Generalitat de Catalunya [www.gencat.cat](http://www.gencat.cat)
- Institut Català de la Salut [www.gencat.net/ics](http://www.gencat.net/ics)
- Xarxa AUPA de Salut Comunitària  
[salutpublica.gencat.cat/ca/ambits/promocio\\_salut/salut\\_comunitaria/xarxa\\_aupa/](http://salutpublica.gencat.cat/ca/ambits/promocio_salut/salut_comunitaria/xarxa_aupa/)
- Scentia. Dipòsic d' Informació Digital del departament de Salut  
[scientiasalut.gencat.cat/](http://scientiasalut.gencat.cat/)

## **16.3 Webs d'interès**

### **Guies de pràctica clínica i revisions bibliogràfiques**

- Clinical Evidence [www.clinicalevidence.bmj.com/ceweb/index.jsp](http://www.clinicalevidence.bmj.com/ceweb/index.jsp)
- Centro Cochrane Iberoamericano [www.cochrane.es](http://www.cochrane.es)
- Informació mèdica, medicina basada en l'evidència, guies de pràctica clínica  
[rafabravo.blog/](http://rafabravo.blog/)
- Catàleg de guies de pràctica clínica i eines metodològiques per a la seva elaboració  
[www.guiasalud.es](http://www.guiasalud.es)
- Guies de pràctica clínica per a Atenció Primària [www.fisterra.com](http://www.fisterra.com)
- Revista Bandolera SEMFYC [www.infodoctor.org/bandolera](http://www.infodoctor.org/bandolera)
- Medicina basada en l'evidència [www.infodoctor.org/rafabravo/mbe.htm](http://www.infodoctor.org/rafabravo/mbe.htm)
- Psicologia basada en l'evidència [infodoctor.org/pbe/](http://infodoctor.org/pbe/)

- Essencial [essencialsalut.gencat.cat/ca/inici/](https://essencialsalut.gencat.cat/ca/inici/)
- Preevid Murcia Salud [www.murciasalud.es/preevid/24541](http://www.murciasalud.es/preevid/24541)
- NICE (National Institute for Health and Care Excellence)  
[nice.org.uk/guidance/published](https://nice.org.uk/guidance/published)

### **Atenció Comunitària**

- Caja de herramientas comunitarias [ctb.ku.edu/es](http://ctb.ku.edu/es)

### **Cerca bibliogràfica**

- National Library of Medicine (EUA). MEDLINE on-line [www.pubmed.org](http://www.pubmed.org)
- Metacercadors de fonts primàries i secundàries de medicina basada en l'evidència  
[www.tripdatabase.com](http://www.tripdatabase.com) (anglès) i [www.excelenciaclinica.net](http://www.excelenciaclinica.net) (castellà)
- Web de consultes dels impact factors i els quartils de les revistes científiques  
[www.scimagojr.com/journalrank.php](http://www.scimagojr.com/journalrank.php)
- [www.cochranelibrary.com/](http://www.cochranelibrary.com/)

## **16.4 Llibres de consulta**

[www.freebooks4doctors.com](http://www.freebooks4doctors.com) Freebooks4 doctors

## **16.5 Revistes**

- ✓ [Revistes de AP](#)
  - AMF (Actualización en Medicina de Familia) SEMFYC
  - FMC (Formación Médica Continuada)
  - AFP (American Family Physician)
  - Atención Primaria (Elsevier)
  - Butlletí CAMFIC
  - British Journal of General Practice
  - European Journal of General Practice
  - Family Practice
  - Journal of Family Practice
  - Annals of Family Medicine
  - Scandinavian Journal of Primary Health Care
  - Canadian Family Physician
- ✓ [Altres revistes d'interès en AP](#)
  - New England Journal of Medicine
  - JAMA (The Journal of the American Medical Association)
  - BMJ (British Medical Journal)
  - Annals of Internal Medicine
  - The Lancet

Medicina Clínica (Elsevier)  
Gaceta Sanitaria  
Revista Comunidad (SEMFyC)

✓ [Revistes de salut Pública](#)

American Journal of Public Health  
Gaceta Sanitaria (Sociedad Española de Salud pública i Administración Sanitaria)  
Public Health Reports

✓ [Revistes de promoció de la salut i educació sanitària](#)

Patient Education and Counselling (Elsevier)

✓ [Butlletins d'actualitat de la salut i dels serveis sanitaris de Catalunya](#)

- Butlletí de Salut Pública:

[canalsalut.gencat.cat/ca/actualitat/listeria\\_butlletins/corporatiu/butlleti\\_salut\\_catalunya/](https://canalsalut.gencat.cat/ca/actualitat/listeria_butlletins/corporatiu/butlleti_salut_catalunya/)

- News Pacient Segur:

[seguretatdelspacients.gencat.cat/ca/actualitat/butlletins/](https://seguretatdelspacients.gencat.cat/ca/actualitat/butlletins/)

- Butlletí de Bioètica:

[canalsalut.gencat.cat/ca/actualitat/listeria\\_butlletins/bioetica/butlleti\\_de\\_bioetica](https://canalsalut.gencat.cat/ca/actualitat/listeria_butlletins/bioetica/butlleti_de_bioetica).

## 16.6 Farmàcia

- Base de datos de medicamentos BOT [www.cof.es/bot](http://www.cof.es/bot)
- Farmàcia i medicaments CATsalut [catsalut.gencat.cat/ca/proveidors-professionals/farmacia-medicaments/](https://catsalut.gencat.cat/ca/proveidors-professionals/farmacia-medicaments/)
- Agencia Española del medicamento [www.aemps.gob.es](http://www.aemps.gob.es)
- Portalfarma [portalfarma.com/](http://portalfarma.com/)
- Infac Guia de medicamentos del Gobierno vasco [www.euskadi.eus/informacion/boletin-infac/web01-a2cevime/es/](http://www.euskadi.eus/informacion/boletin-infac/web01-a2cevime/es/)
- Pautes d'harmonització farmacoterapèutica i recomanacions de tractament [catsalut.gencat.cat/ca/proveidors-professionals/farmacia-medicaments/programa-harmonitzacio-farmacoterapeutica/pautes-harmonitzacio-farmacoterapeutica/](https://catsalut.gencat.cat/ca/proveidors-professionals/farmacia-medicaments/programa-harmonitzacio-farmacoterapeutica/pautes-harmonitzacio-farmacoterapeutica/)
- Butlletí d'Informació Terapèutica (BIT) [medicaments.gencat.cat/ca/professionals/butlletins/butlleti-d-informacio-terapeutica-bit/](https://medicaments.gencat.cat/ca/professionals/butlletins/butlleti-d-informacio-terapeutica-bit/)
- Butlletí Medicaments i Farmàcia: [medicaments.gencat.cat/ca/professionals/butlletins/butlleti-medicaments-i-farmacia/](https://medicaments.gencat.cat/ca/professionals/butlletins/butlleti-medicaments-i-farmacia/)

## 16.7 Blogs

### MEDICINA DE FAMÍLIA

¿Qué se cuece?: [amfsemfyc.wordpress.com/](http://amfsemfyc.wordpress.com/)

Blog PAPPS: [educacionpapps.blogspot.com/](http://educacionpapps.blogspot.com/)

Primum non nocere: [rafabravo.wordpress.com](http://rafabravo.wordpress.com)

La consulta del doctor Casado: [www.doctorcasado.es/](http://www.doctorcasado.es/)

Salud, dinero y atención primaria: [jusimom.wixsite.com/juan-simo/blog](http://jusimom.wixsite.com/juan-simo/blog)

Common Sense Family Doctor: [commonsensemd.blogspot.com/](http://commonsensemd.blogspot.com/)

Metge del raval-elx: [metgedelravalelx.blogspot.com/](http://metgedelravalelx.blogspot.com/)

Quid pro quo: [borinot-mseguid.blogspot.com/](http://borinot-mseguid.blogspot.com/)

Equipo CESCA: [equipocesca.org/equipo\\_cesca/](http://equipocesca.org/equipo_cesca/)

El parte de confirmación: [partedeconfirmacion.blogspot.com/](http://partedeconfirmacion.blogspot.com/)

Diario de una MIR MFyC: [diariodeunamirmfyc.blogspot.com/](http://diariodeunamirmfyc.blogspot.com/)

La Mochila del Resi: [lamochiladelresi.wordpress.com](http://lamochiladelresi.wordpress.com)

Mi propio lio: [mipropiolio.wordpress.com/](http://mipropiolio.wordpress.com/)

### **BLOGS DOCÈNCIA**

DocTUtor: [www.doctutor.es](http://www.doctutor.es)

Los martes docencia en Algemesí: [docenciaalgemesi.blogspot.com/](http://docenciaalgemesi.blogspot.com/)

Docencia Rafalafena: [rafalafena.wordpress.com/](http://rafalafena.wordpress.com/)

Zona de Salud de Ofra: [udmfycofradelicias.blogspot.com/](http://udmfycofradelicias.blogspot.com/)

Sesiones Alza: [sesionesalza.blogspot.com/](http://sesionesalza.blogspot.com/)

### **BLOGS FARMÀCIA**

El rincón de Sísifo: [elrincondesisifo.org/about/](http://elrincondesisifo.org/about/)

Mi propio lio: INFORMACIÓN FARMACOTERAPÉUTICA (CCAA):  
[mipropiolio.wordpress.com/informacion-farmacoterapeutica-ccaa/](http://mipropiolio.wordpress.com/informacion-farmacoterapeutica-ccaa/)

### **BLOGS GESTIÓ I ORGANITZACIÓ**

Salud con cosas: [saludconcosas.blogspot.com/](http://saludconcosas.blogspot.com/)

El Gerente De Mediado: [gerentedemediado.blogspot.com/p/acerca-de-este-blog-y-de-su-autor.html](http://gerentedemediado.blogspot.com/p/acerca-de-este-blog-y-de-su-autor.html)

Avances en gestión clínica: [gestionclinicavarela.blogspot.com](http://gestionclinicavarela.blogspot.com)

Gestión de enfermería: [gestiondeenfermeria.com/](http://gestiondeenfermeria.com/)

### **BLOGS PEDIATRIA**

Pediatría Basada en Pruebas: [www.pediatriabasadaenpruebas.com](http://www.pediatriabasadaenpruebas.com)

## ALTRES BLOGS D'INTERÈS

Blog de seguridad del paciente en atención primaria: [sano-y-salvo.blogspot.com/](http://sano-y-salvo.blogspot.com/)

Blog de dermatología cotidiana: [www.dermapixel.com/](http://www.dermapixel.com/)

Medico a cuadros: [medicoacuadros.wordpress.com/about/](http://medicoacuadros.wordpress.com/about/)

RedGDPS: [redgedaps.blogspot.com/](http://redgedaps.blogspot.com/)

Salud Comunitaria: [saludcomunitaria.wordpress.com/](http://saludcomunitaria.wordpress.com/)

Blog de la Agencia de Calidad y Evaluación Sanitarias de Catalunya:  
[blog.aquas.cat/?lang=es](http://blog.aquas.cat/?lang=es)

No gracias: [www.nogracias.org/](http://www.nogracias.org/)

Nada es gratis: [nadaesgratis.es/](http://nadaesgratis.es/)

## 16.8 APPs

- QxAApp
- IDoctus
- Vademecum Internacional
- ECG
- PROA
- COLONCOP
- ESPIRO
- CHADS-VASc
- EcoAPP
- Resimecum
- CAMFIC
- EcoAPP
- Multiresis
- DermatoApp
- DosisPedia

## 16.9 Lectures interessants

✓ [Novel·la](#)

- Un hombre afortunado. J Berger



- La vida no es tan grave. B Beaulieu
- Un antropólogo en Marte. O Sacks
- La ciudadela. AJ Cronin
- La pesta. A Camus
- Las confesiones del Doctor Sachs. M Winckler
- Sinuhé el egipcio. M Waltari
- El médico. N Gordon
- Música en el aire. K Jaio
- La casa de Dios. S Shem

#### ✓ Reflexions

- Ayudar a morir. I Heath
- Diario de un médico descalzo. S Casado.
- Memòries d'un cirurgià. M Broggi
- La necessitat de ser útil. M Broggi
- Sano y salvo. J Gervas, M Perez Fernández
- La expropiación de la salud. J Gervas, M Pérez Fernández
- Permiso para quejarse. J Montero
- Medicamentos que nos enferman. R Moynihan, A Cassels
- El hombre en busca de sentido. V Frankl
- Ante todo no hagas daño. H Marsh
- Los inventores de enfermedades. J Blech
- Ebrio de enfermedad. A Broyard.
- Némesis médica. I Illich
- Sofismas y desatinos en medicina. P Skrabanek
- Clavícula. M Sanz
- Salubrismo o barbàrie. J Padilla.

#### ✓ Humor i còmic

- Vengo sin cita: historias inconfesables de un médico de familia. F Fabiani
- Vengo de urgencias. F Fabiani
- Guías prodigiosas. Médicos 1. Forges
- Con-ciencia médica. M Lalanda